



A Mátészalkai Helyi Akciócsoport neve:

Mátészalkai Helyi Közösség

MÁTÉSZALKAI HELYI KÖZÖSSÉGI FEJLESZTÉSI STRATÉGIA

2014-2020

2016. december



Tartalom

Vezetői összefoglaló	3
1. A stratégia elkészítésének módja, az érintettek bevonásának folyamata	4
2. A Helyi Községi Fejlesztési Stratégia által lefedett terület és lakosság meghatározása	9
3. Az akcióterület fejlesztési szükségleteinek és lehetőségeinek elemzése	13
3.1 Helyzetfeltárás.....	13
3.2 A HKFS-t érintő tervi előzmények, programok, szolgáltatások	25
3.3 SWOT.....	32
3.4 Fejlesztési szükségletek azonosítása	34
4. A stratégia jövőképe.....	36
5. A stratégia célhierarchiája	37
6. Cselekvési terv.....	41
6.1 A beavatkozási területek/műveletek leírása.....	41
6.2 Együttműködések.....	54
6.3 A stratégia megvalósításának szervezeti és eljárási keretei.....	55
6.4 Kommunikációs terv.....	57
6.5 Monitoring és értékelési terv	60
6.6. Horizontális célok	63
6.6.1 Esélyegyenlőség.....	63
6.6.2 Fenntarthatóság	63
6.7. A HKFS innovatív elemeinek bemutatása.....	64
7. Indikatív pénzügyi terv	66
A HKFS teljes költségvetése.....	68

Vezetői összefoglaló

A **Mátészalkai Helyi Közösség** célja, hogy Mátészalka város térsége hozzájáruljon a megye és a Kormány által megfogalmazott térséget érintő célok megvalósításához a CLLD eszközeivel. Utalva az elmúlt években létrejött Mátészalkát érintő fejlesztési források beáramlására, a konzorcium célja, hogy a sikeres CLLD programmal a 2014-2020-as programozási időszakban részese legyen a térségi fejlődésnek, kiegészítve az egyéb Operatív programok bevonásával megvalósuló helyi fejlesztéseket.

A Mátészalkai Helyi Közösség Helyi Közösségi Fejlesztési Stratégiáját (továbbiakban: HKFS) a Mátészalka városában megvalósuló közösségvezérelt fejlesztések tervezetten történő végrehajtása érdekében, a közösségek bevonásával készítette Mátészalka Város Önkormányzata, mint a Mátészalkai Helyi Közösség képviselő szervezete megbízásából a Partium Group Kft.

A dokumentum a Terület és Településfejlesztési Operatív Program keretében megjelent TOP-7.1.1-16 Kulturális és közösségi terek infrastrukturális fejlesztése és helyi közösségfejlesztés a városi helyi stratégiákhoz kapcsolódva c. felhívás Tervezési Útmutató és Sablon alapján készült a Felhívásban meghatározott feltételeknek megfelelően – **Mátészalka város belterületét akcióterületként kijelölve** – 16.644 fő¹ lakosra vetített költségvetési keretekkel, a célok elérését lehetővé tevő 500 000 000 Ft pályázati támogatási forrás felhasználásával számolva. Stratégiánkban más forrás felhasználásával nem terveztünk.

A HKFS a Mátészalkai Helyi Közösség stratégiai tervezési dokumentuma, amely középtávú, stratégiai szemléletű, megvalósítás-centrikus és meghatározza Mátészalka területére, mint homogén akcióterületére vonatkozó fejlesztési elképzeléseket a program megvalósítási időszaka alatt **2017. július 01. – 2021. október 31. között** (52 hónap). A közösségi tervezés folyamatába a helyi közösségi és kulturális élet aktív szereplői, valamint a helyi lakosság is bevonásra került annak érdekében, hogy a HKFS a helyi szükségleteken alapuljon és igazodjon a helyi célkitűzésekhez.

A közösségi tervezés eredményeként létrejött dokumentum átfogó képet ad az akcióterület társadalmi, gazdasági és környezeti helyzetéről, a helyi közösségek erőforrásairól, valamint a helyzetértékelés összefoglalásaként a feltárt problémákról, és azokról az erőforrásokról, amelyek a stratégia megvalósítását tudják szolgálni. A helyzetértékelésre alapozva a HKFS részletesen tartalmazza a fejlesztés irányait, célrendszerét, az azok elérése érdekében tervezett műveleteket, valamint az allokálható forrásokat a helyi közösség által elfogadott jövőképét a hosszú távú átfogó célok alapján.

A stratégia célkitűzéseit – a Mátészalkai Helyi Közösség elvárásainak megfelelően – a helyzetfeltárás készítése, a lakossággal és a kulcsszereplőkkel történt egyeztetések során kirajzolódott szükségletekre reagálva határozta meg. Alapvető szükségletként a helyi identitás erősítése jelent meg, amihez kapcsolódóan a jól működő, de izolált közösségek közti kapcsolatteremtés, a közösségeknek biztosított terek fejlesztése és a passzív lakosság közösségi életbe történő bevonása fogalmazódott meg.

A stratégia átfogó célja, hogy a megerősített közös városi identitásra épülő, aktív közösségek megteremtése Mátészalkán. A mátészalkai Helyi Közösségi Fejlesztési Stratégia jövőképe: **Mátészalka dinamikusan fejlődő, kulturális hagyományait, helyi értékeit tisztelő, közösségben gondolkodó és befogadó város.** A stratégia alapja a helyi közösségek együttműködésén alapszik, a közös felelősségvállaláson és a közös megvalósításon. A stratégia célkitűzéseinek megvalósítására tervezett műveletek együttesen és egymással

¹ 2016. év: Mátészalka Város Önkormányzatának népességnylvántartása szerint.

szoros összefüggésben a helyi közösség fejlesztését, alternatív nélküli, a célokat már önmagában megvalósító művelet nem került kijelölésre, így valamennyi műveleti terület azonos hangsúllyal érvényesül a HKFS megvalósításában.

A Mátészalkai Helyi Közösség gyűlése során 2016. december 05-én elfogadott HKFS alapján, a támogatási kérelem pozitív elbírálását követően a rendelkezésre álló TOP forrásból tervezett intézkedések esetén, az akcióterületen székhellyel / telephellyel rendelkező köz- és civil szféra szereplőit, nonprofit szervezeteit, valamint a helyi vállalkozásokat² kívánjuk támogatni. A helyi szereplők támogatása a HKFS alapján összeállított helyi felhívások megjelentetésével indul. Az intézkedések meghirdetését, a beérkezett pályázatok értékelését és az arról való döntést a Mátészalkai Helyi Közösség Bíráló Bizottsága végzi. A nyertes projektek kiválasztása jelen stratégiában meghatározott kritériumok alapján történik. A döntések előkészítését, a támogatottak értesítését, a HKFS végrehajtásával kapcsolatos adminisztrációs és kommunikációs tevékenységet a Mátészalkai Helyi Közösség képviselő szervezete, a Mátészalka Város Önkormányzata látja, amelynek szervezeti kereteit a Mátészalkai Polgármesteri Hivatal adja.

A stratégia céljainak megvalósítására, a pályázati támogatások szakszerű felhasználására, az elvárt eredmények mérésére és követésére a 33,33%-ban közszéfera szervezetből, 33,33%-ban nonprofit szervezetből és 33,33%-ban pedig az üzleti szektorból érkező 12 tagból álló Mátészalkai Helyi Közösség 2016. május 31-én **Együttműködési megállapodást** írt alá. Tagjai között találjuk Mátészalka Város Önkormányzata és a Szalka-Víz Mátészalka Ipari, Kereskedelmi és Szolgáltató Kft. mellett a civil szféra (Mátészalkai Munkás Testgyakorlók Köre, Mátészalkai Művészetbarát Egyesület, Boldog Családokért Szociális és Gyermekvédelmi Egyesület, „Mátészalkai Vörösmarty Kör”), a helyi közművelődési intézmények (Mátészalkai Kulturális Nonprofit Kft., Szatmári Múzeum), valamint a vállalkozó szektor (NOBILIS Első Hazai Élelmiszerfeldolgozó és Kereskedelmi Zrt.; „MEDIVOX” Kereskedelmi és Szolgáltató Bt.; VIADUKT Mérnöki és Kereskedelmi Szolgáltató Kft.; „AGROMIX” Terményszárító és Takarmánykeverő Kft.) képviselőit. Az együttműködés jogszerű működéséhez szükséges szervezeti keretek megteremtése mellett (ellenőrzést, bírálatot, operatív és szakmai irányítást végző bizottságokat) a munkafeladatok ellátásával a konzorciumi formában együttműködő szervezet a Mátészalka Város Önkormányzatát bízta meg.

A dinamikusan fejlődő városban nagy az elvárás a fejlesztési források bevonására, hiszen a lakosság és a pályázók is megtapasztalták az elmúlt években megvalósult beruházások kapcsán a lehetőséget a felzárkóztatásra. Éppen ezért a tervezési folyamat átláthatóság folyamatosan biztosított kezdetektől.

A HKFS sikeres megvalósítása elengedhetetlen a város felemelkedése, gazdasági potenciáljának javulása és megtartó erejének növelése érdekében. Ennek garanciája a Helyi Közösség munkájában részt vállaló tagság elkötelezettsége, a város iránti lokálpatriotizmusa.

1. A stratégia elkészítésének módja, az érintettek bevonásának folyamata

Az Európai Bizottság által közzétett 1303/2013 sz. Közös előírásokat tartalmazó rendelet (EU) 32-35. cikke (4) a CLLD-vel, azaz közösség által irányított helyi fejlesztéssel kapcsolatban rendelkezik. A rendelet érinti az európai strukturális és befektetési alapokat (ESB), azaz az ERFA-t, ESZA-t, az EMVA-t, valamint az EHA-t, ezzel is hozzájárulva az Európa 2020 stratégiában kitűzött intelligens, fenntartható és inkluzív fejlődéshez, a területi kohézió támogatásához és a konkrét szakpolitikai célkitűzések teljesüléséhez.

² Amennyiben a TOP lehetőséget biztosít számukra is.

A CLLD a már két évtizedet is meghaladó folyamatos EU-támogatásban részesülő LEADER szemléletmódján alapul: olyan konkrét eszköz, amely a régiók alatti szinten alkalmazható, ezzel kiegészítve az egyéb, helyben elérhető fejlesztési támogatásokat. Sajátossága, hogy aktivizálja, mozgósítja és bevonja a helyi közösségeket, szervezeteket alulról építkező –helyben akár innovatív – megközelítések kidolgozásába eszközként használva a közösségek és területek kihasználatlan lehetőségeit. A közösségi részvétel és irányítás a „sajátnak érzést” váltja ki, ezzel is végső soron a helyi fejlesztések fenntarthatóságát és sikerességét, valamint az EU-s szakpolitikák eredményességét fokozva.

Az EU-s irányelveket, jó gyakorlatokat alapul véve valósult meg Mátészalka városában a HKFS kidolgozása, valamint az érintettek bevonása. A közösségfejlesztés hosszú folyamatának elindítása módot ad a korábbi kezdeményezések újbóli felélénkítésére, illetve a közös gondolkodás és kommunikáció megkezdésére a kultúra és közösségépítés terén. Továbbá az érintettek, véleményformálók és közösségszervezők olyan témákat vehettek közösen napirendjükre, amelyekkel korábban egymástól függetlenül, elszigetelten foglalkoztak.

Mátészalka városában a HKFS elkészítésének alapjait biztosította az is, hogy a közösségi tervezés előzményei nem ismeretlenek a közösség életében. Mindhárom szektor részvétele a közös tervezési folyamatokban iránymutató a város életében, így az ITS tervezésénél, és a LEADER pályázatoknál is érvényesült a magas szintű társadalmi részvétel, a közös együttgondolkodás, az igények megfogalmazása, a szükségletek feltérképezése.

Annak érdekében, hogy a tervezési folyamat valós szükségletekre reagáló, megvalósítható és a fejlődést, előrelépést szolgáló stratégia kerüljön kidolgozásra, széles körű nyilvánosságot biztosítottunk / biztosítunk a tervezés egésze folyamán, amelynek eszközei az alábbiak:

- a városi honlapon aloldal működtetése, folyamatos információfrissítéssel
- a leendő munkaszervezet tagjainak részvétele szakmai programokon
- tervezői munkacsoport létrehozása
- stratégiai dokumentumok összegyűjtése, elemzések
- személyes konzultációk
- lakossági fórumok és kérdőív
- fejlesztési javaslatok, projektötletek összegyűjtése
- médiában való megjelenés (TV, újság)
- Közösségi médiában, facebookon való megjelenés, eseményként, bejegyzésekkel frissítve a bejegyzést.

Elsődleges információs forrásunk a www.mateszalka.hu honlapon CLLD címen aloldal létrehozása volt, ahol a tervezési időszakra, és azt követően is a tervezési folyamatról szóló releváns híreket, beszámolókat, meghívókat, kapcsolódó munkaanyagokat folyamatosan közzétesszük.

A nyilvánosság biztosítására a helyi média (Mátészalka Televízió) is segítségünkre volt, amelyben külön híryanag foglalkozott a projekt céljával, a tervezés folyamatával, valamint a helyi szereplők bevonásának lehetőségével is. A Helyi Közösség képviselőjére jogosult helyi önkormányzat tehát a teljes tervezési folyamat alatt számos informatív közleményt és hírt közölt a helyi médiában, amelyekben buzdította a mátészalkai lakosokat a részvételre.

A tervezési folyamatba bekapcsolódni kívánók, valamint az érdeklődők számára külön kapcsolattartó került kijelölésre a Munkaszervezet részéről, akit telefonon, vagy személyesen is felkereshettek az érdeklődők a tervezési időszakban. A stratégia kidolgozása során mind a problémák, hiányosságok közös definiálásánál,

mind pedig a megoldások, projektötletek gyűjtésénél kirajzolódott, hogy függetlenül az adott érintett személy vagy szervezet szektorális, tematikus hovatartozásától, az igények és jövőbeli tervek egy irányba mutatnak. Legnagyobb igény az infrastrukturális beruházásokra mutatkozott, mégpedig a közösségi terek kialakítása, felújítása, funkcionális átalakítása céljából mind területi (a város belterülete mint akcióterület), mind pedig tematikus és/vagy korcsoporti megközelítésben (különböző profilú civilek, fiatalok, kisgyermekes családok, nyugdíjasok stb.). Ezekon kívül pedig az egész települést felölelő, folyamatos és naprakész koordináció jelent majd hiánypótló intézkedést (a kulturális és közösségi események, rendezvények, lehetőségek vonatkozásában) a város lakosai számára személyes és szervezeti szinten egyaránt.

Mivel a HKFS elkészítése a helyzet adta legintegratívabb közösségi tervezéssel valósult meg, így várható, hogy a stratégia majdani megvalósítása nagy társadalmi támogatást fog élvezni, bizonyítva a közösségi alapon tervezett fejlesztések és intézkedések létjogosultságát és indokoltságát, valamint azt, hogy maga a stratégia tényleges és valós, több esetben soktényezős problémára keresett és adott integrált választ. A minél nagyobb társadalmi támogatás és haszon elérése céljából, illetve hogy a város lakossága ténylegesen magáénak érezze a fejlesztéseket, a munkaszervezet kifejezett szándéka, hogy a közösségi tervezést a teljes megvalósítás alatt fenntartja, arra elegendő időt biztosít, az érdekeltek körét bevonja.

A tervezési folyamatba aktívan bevont kulturális intézményekkel, civil szervezetekkel és üzleti partnerekkel történő kapcsolattartásra kijelölésre került egy kapcsolattartó személy e-mail címe, amelyről az egyeztetések meghívóit is kiküldtük.

A tervezés folyamatába, a tervezést segítő munkacsoportba olyan szakemberek kerültek beválasztásra, akik a helyi közösségi és kulturális élet mozgatórugói, szakértelmük és gyakorlati tapasztalataik alapján jártasak a stratégiai gondolkodásban és annak megalkotásában. A munkacsoport összeállításánál figyelemmel voltunk arra, hogy mind a helyi köz-, mind a helyi civil és mind pedig a vállalkozói szektor szereplői részt vegyenek a tervezési feladatokban. A tervezői munkacsoport tagjai és szakmai tapasztalatuk:

- Dr. Hanusi Péter, Mátészalka Város Önkormányzata polgármestere. Tősgyökeres mátészalkai lakosként szívügyének tekinti a Szatmár fővárosának, Mátészalkának fejlődését. Polgármesterként élén áll azoknak a kezdeményezéseknek, amelyek a város fejlődését, gazdagodását szolgálják. Két cikluson át Nyírcsaholy élén a lakosság segítségével és tenni akarásával virágzó, rendezett, élhető települést teremtett. Az ott és eddig szakmai munkássága során szerzett tapasztalatait kamatoztatva kíván hozzájárulni Mátészalka központi szerepének megerősítéséhez.
- Némedi Lajos, a Szalka-Víz Mátészalka Ipari, Kereskedelmi és Szolgáltató Kft. ügyvezetője
- Buzogány Béla, a Mátészalkai Kulturális Nonprofit Kft. ügyvezetője, színművész, rendező, direktor, a Mátészalkai Művészetbarát Egyesület rendes tagja
- Dr. Csernyák László PhD., a Szatmári Múzeum igazgatója, etnográfus
- Péntes Ottó, a Mátészalkai Művészetbarát Egyesület elnöke, történelem szakos tanár, tanító
- Torma Tamás, a Mátészalkai Munkás Testgyakorlók Köre egyesület elnöke
- Huszti Judit, a Boldog Családokért Szociális és Gyermekvédelmi Egyesület elnöke, a Szatmári Kistérségi Egyesített Szociális és Egészségügyi Alapellátás Intézmények Mátészalka igazgatója
- Oláh András, a „Mátészalkai Vörösmarty Kör” elnöke
- Novák Tiborné, a NOBILIS Első Hazai Élelmiszerfeldolgozó és Kereskedelmi Zrt. vezérigazgatója
- Dr. Nagyháziné Szondi Erika, a „MEDIVOX” Kereskedelmi és Szolgáltató Bt. vezető tisztségviselője
- Kálnási László és Garamvölgyi Gyula, a VIADUKT Mérnöki és Kereskedelmi Szolgáltató Kft. ügyvezetői
- Nyíri Mihály, az „AGROMIX” Terményszárító és Takarmánykeverő Kft. ügyvezető igazgatója

Kérdőíves felmérés:

A híradásokban nemcsak a folyamatról, a HACS megalakulásáról történt meg a tájékoztatás, de a tervezési folyamatba történő részvételi lehetőségről is. A közösségi tervezési folyamat tervezésekor és megvalósításakor a hátrányos helyzetű, kevésbé elérhető célcsoportok bevonására, illetve az ágazatközi elvnek érvényesítésére kiemelt figyelmet fordítottunk. A munka az érdekeltek, kiemelt partnerek, a fejlesztési fókuszban lévő területeken aktív szereplők megkeresésével kezdődött. A személyesen, önkéntes és anonim alapon kitöltött kérdőíveket 100 fő helyi lakos juttatta vissza. A kérdőíves felmérés a lakosság körében folytatódott. A kérdőívek összesítése, a projektjavaslatok fejlesztési igény, illetve a célcsoport szerinti besorolása a HACS tagok munkájának eredménye.

A felmérés ugyan nem reprezentatív mintán készült, de annak fényében, hogy az adott település jellegéből és nagyságából kiindulva arányaiban várhatóan magas lesz az adott szolgáltatást igénybevevők aránya, a felmérés jelzés értékűnek tekinthető.

Az előzetes igényfeltárás konkrét célja a statisztikai adatok elemzése alapján nem azonosítható valós igények, szükségletek feltárása a helyi lakosság körében. Továbbá közvetett célként került kitűzésre – igazodva jelen stratégia filozófiájához – a felmérésbe bevont szereplők tájékoztatása, a helyi társadalmi élet fellendítése.

Az előzetes igényfelmérési munka során az ún. Survey-típusú kérdőíves módszerrel került alkalmazásra. A kérdőív kizárólag zárt kérdéseket tartalmaz. A zárt típusú kérdésekre jellemző módon előre meghatározott válaszlehetőségek álltak rendelkezésre, amelyek közül a válaszadónak ki kellett választani az esetükben releváns választ.

Az összeállított kérdéssorra egyaránt jellemző a kvantitatív és a kvalitatív jelleg, hiszen egyfelől mérhető, összehasonlítható adatokra, másfelől specifikumokra, egyedi jellemzőkre is rávilágít.

A kérdőíves felmérés fő paraméterei:

- célja:
A helyi lakosság igényeinek, szükségleteinek, információinak begyűjtése a megvalósítandó stratégia vonatkozásában, valamint tájékoztatás nyújtása a projektekkal kapcsolatban.
- célcsoportja:
Mátészalka településen élő helyi lakosság.
- mintavétele:
A fentiekben jelzett településen állandó lakcímmel rendelkező személyek (nem valószínűség, célarányos mintavétel) kerültek megkeresésre.
- adatfelvétel és elemzés:
Az empirikus kutatás kvantitatív jellegéből fakadóan önkéntes kérdőívek segítségével valósult meg, valamint a felmérés kiterjedt a korábban megszerzett tapasztalatok, a helyi társadalmi viszonyok elemzésére is.
Általános tapasztalatként elmondható, hogy a válaszadók többsége segítőkészen és megértően állt a feladat teljesítéséhez, hiszen felismerték aényt, miszerint az ő igényeikre, szükségleteikre reagáló szolgáltatás csomag jön majd létre.

A kérdőíves felmérés eredményei:

A megkeresett helyi lakosok közül összesen 100 fő juttatta vissza a kitöltött kérdőíveket, amelyekben visszajelzést adtak arról, hogy a településen melyek azok a termékek és/vagy szolgáltatások, amelyek hiányoznak, illetve hiányosak.

Mint általában a felmérések során, az első kérdések a nemre és a korra irányulnak. A felmérésben résztvevők nemek szerinti megosztása érzékelteti a férfiak többségét. A válaszadók közül 67 férfi és 33 nő volt, tehát több mint kétszer annyi férfi töltötte ki a kérdőívet, mint nő. Ennek oka főként abból a sajátosságából adódik, hogy a megkeresések időpontjában túlnyomó többségben férfi lakosokat lehetett elérni.

Az életkort tekintve széles skálán képviseltették magukat a kérdőívet visszaszolgáltatók. Ugyan 18 éven aluliak (6 fő) is válaszoltak a kérdésekre, de a legnagyobb arányban a 30 éven felüliek válaszoltak. Iskolai végzettségüket tekintve leginkább a középiskolai végzettséggel (45 fő) rendelkezőket sikerült elérni, ugyanakkor kiugróan magas a 8 általános vagy annál kevesebb osztállyal rendelkezők (31 fő) aránya is.

A kérdőívben a felmérést végzők kíváncsiak voltak arra is, hogy a válaszadók mely városrészben laknak. Ez alapján elmondható, hogy a válaszadók többsége a Városközponti városrészben (46 fő), az Északi városrészben (31 fő) és a Keleti városrészben (15 fő) lakik. Szinte valamennyien (97 fő) jelezték, hogy nem tagjaik vagy önkénteseik egy civil szervezetnek sem. Többségük (48 fő) a sport iránt, míg a többiek a művészet (19 fő), egészségmegőrzés (24 fő), az életminőség (5 fő) és a szociális segítség (4 fő) iránt mutatnak nagyfokú elkötelezettséget, szabadidős érdeklődést.

Mátészalka esetében általánosságban elmondható, hogy erős lokálpatriotizmus jellemzi, miközben a fiatalabb generációk tagjainál megfigyelhető ennek gyengülése vagy hiánya. Bár, a válaszadók 77%-a erősen kötődik Mátészalkához, mint az egész városhoz, de jelen vannak a csak a saját városrészhez (13%) kötődők, illetve olyanok is, akik egyáltalán nem kötődnek sem a városhoz, sem pedig az adott városrészhez (10%).

Megítélésük alapján a meglévők közül kevés civil szervezet fejt ki tényleges, nagyobb közösséget érintő tevékenységet Mátészalkán, hiszen az 1-től 10-ig terjedő skálán a 4-es értéket jelölték meg a legtöbben, miközben az alábbi területeken tapasztalnak leginkább aktív civil kezdeményezéseket: kulturális, hagyományőrzés és sport.

Ugyancsak 1-től 10-ig terjedő skálán értékelték saját maguk aktivitását a közösségi életben. Általánosságban elmondható, hogy saját bevallásuk alapján is nagyon alacsony (4-es) a társadalmi részvételük, a helyi közösségi életben betöltött szerepük. Mindezek mellett az is elmondható, hogy a városban a kultúra területén nagy aktivitással rendelkező közösség is létezik, amely tagjai rendszeresen részt vesznek a város kulturális életében, eseményein, így maga a város a hasonló nagyságrendű városok mellett „pezsgő” kulturális élettel rendelkezik, illetve elindultak közösségi aktivitások is.

A pályázó szervezet számára különösen fontos, hogy olyan minőségi szolgáltatást nyújtson a helyi lakosság számára, amellyel betömheti a közösségi életben meglévő réseket, amellyel valóban meglévő hiányokat, szükségleteket elégít ki. Pályázói részről meglévő lokálpatrióta hozzáállással a HACS célul tűzte ki, hogy a stratégiában kitűzött célokat, megfogalmazott tevékenységeket a helyi lakosság kulturális és közösségi életének erősítése érdekében valósítsa meg, hiszen a válaszadók is jelezték, hogy az elkövetkező 4 évben – amennyiben lehetőség adódna rá – az alábbi területeken kellene fejlesztést végrehajtani: színvonalas könnyűzenei koncertek, könyvtárak és kultúrházak életének felpezsdítése és a műveltséget támogató programok megvalósítása, sportélet fejlesztése, rendszeresítése, közösségi sportesemények, sportlehetősége körének bővítése, kiemelten a fogyatékkal élőkre, valamint egyéb közösségi aktivitások, helyi értékek megőrzésére és helyi gazdaságfejlesztésre irányuló tevékenységek elindítása, folytatása.

A tervezés során széles nyilvánosságot sikerült biztosítanunk, a három szektor képviselője kiegyensúlyozott volt. A közös gondolkodás ezzel nem ért véget, fel kell készítenünk a leendő pályázókat a megfogalmazott

tevékenységek pontos kidolgozására, a továbbiakban az együttműködéseket, a hálózati együttműködéseket kell ösztönöznünk a célok megvalósítása érdekében.

DÁTUM	TÉMA / TEVÉKENYSÉG	HELYSZÍN
2016.05.25.	Első egyeztető megbeszélés, Tervezői munkacsoport felállítása, feladatainak munkaterve, ütemterve	Mátészalka, Polgármesteri Hivatal
2016.05.31.	Mátészalkai Helyi Közösség alakuló ülése, Együttműködési megállapodás megkötése	Mátészalka, Polgármesteri Hivatal
2016.09.22.	1. előkészítő konzorciumi ülés	Mátészalka, Polgármesteri Hivatal
2016.10.04.	„Színezd újra!” projektverseny meghirdetése	Mátészalka, Polgármesteri Hivatal
2016.10.12.	Lakossági fórum, work-shop, munkamegbeszélés	Mátészalka, Szentpétery Zsigmond Kulturális Központ és Színház
2016.10.04.– 2016.11.18.	Személyes ügyfélfogadás, érdeklődők fogadása a CLLD-vel és a projektversennyel kapcsolatban, facebook esemény üzemeltetése, bejegyzésekkel való figyelemfelhívás	Mátészalka, Polgármesteri Hivatal
2016.11.04.	Munkamegbeszélés	Debrecen, Partium Group Kft.
2016.11.19.	„Színezd újra! projektverseny lezárása, díjazottak megnevezése	Mátészalka, Szentpétery Zsigmond Kulturális Központ és Színház
2016.11.21.	Munkamegbeszélés	Mátészalka, Polgármesteri Hivatal
2016.12.05.	HKFS bemutatása és elfogadása, konzorciumi ülés	Mátészalka, Polgármesteri Hivatal

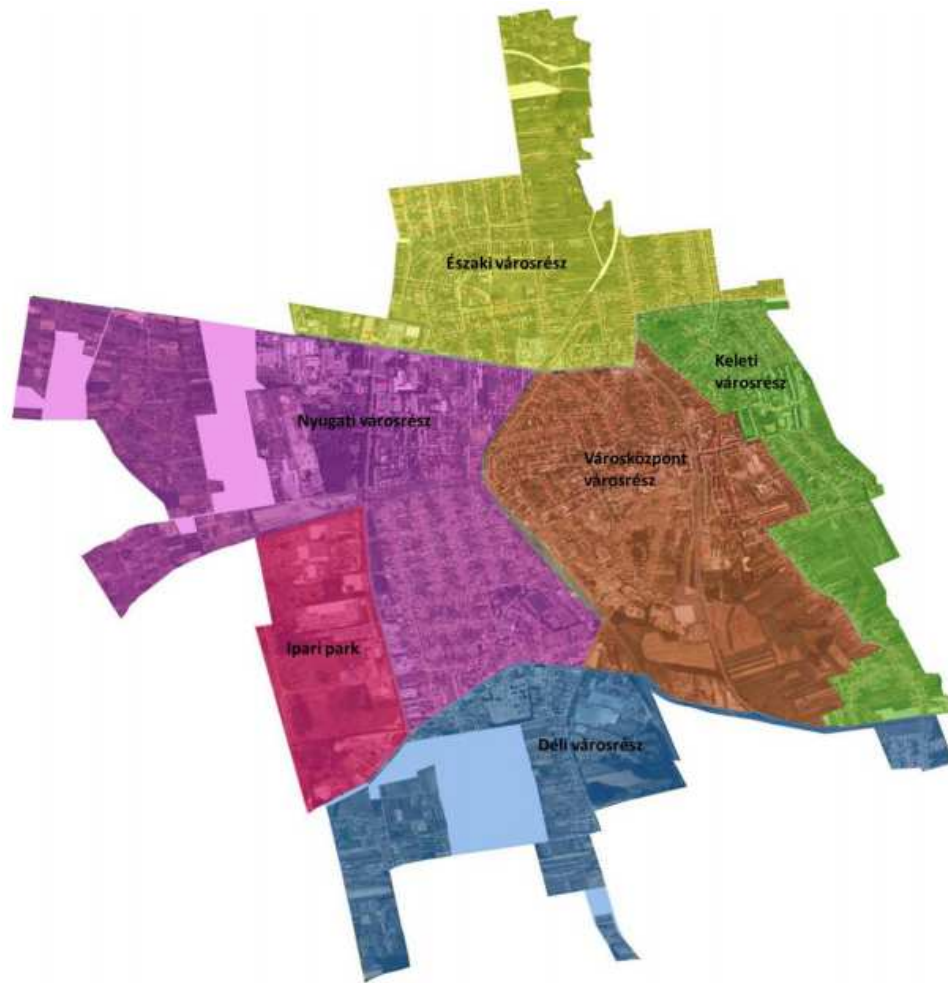
1. sz. tábla: Közösségi részvételt alátámasztó események és dokumentumok

16 db projekt adatlap³ került benyújtásra a tervezés során a „Színezd Újra!” projektversenyre, összesen 3 111 millió forint fejlesztési igényt megfogalmazva. Fontosnak tartjuk az előzetes projekt megfogalmazást, mert lehetőséget ad az igények feltérképezésére, egyeztetésre a tervezőkkel, majd értékelés alapján esetleg más pályázati források felkutatására, rendszerezi az ügyféligenyeket, tényyszerűsíti az ügyfél számára is a korlátokat és segíti az ügyfél tervezését is. A projekt adatlapok többségében a meglévő kulturális lehetőségek infrastruktúráját figyelembe véve jelölték meg a fejlesztési igényeket és az egyéni személyes egyeztetésen pontosították az elképzeléseiket.

2. A Helyi Közösségi Fejlesztési Stratégia által lefedett terület és lakosság meghatározása

Mátészalka város közigazgatási határán belüli teljes terület alkotja a helyi közösségi fejlesztési stratégiában megfogalmazott fejlesztések akcióterületét. Mátészalka lakónépességének száma a KSH 2016. évi helyiségnévkönyvben szereplő adat szerint 2016. január 1-jén 16 864 fő, a népességnyilvántartás szerint 17.144 fő, ebből belterületen él: 16644 fő. A következő térkép a CLLD teljes akcióterületét szemlélteti:

³ A projekt adatlap letölthető a honlapról: www.mateszalka.hu



1. sz. ábra: Mátészalka belterülete, mint akcióterület⁴

Mátészalka teljes területének akcióterületté minősítését a földrajzi homogenitáson túl a társadalmi koherencia, a gazdasági koherencia és a közösség eddigi történelme is indokolja. Közösségfejlesztési tekintetben az egyik legfőbb indok a közös történelmi, kulturális és vallási sokszínűségen alapuló örökség, a közös települési identitás, a városhoz, mint egészhez való erős kötődés.

Az együttes kezelést támasztják alá a város népesség- és településföldrajzi sajátosságai, szabályszerűségei. Mátészalka a maga több mint 15.000 fő feletti lakosával önmagában elegendő kritikus tömeget biztosít a közösségfejlesztési tevékenységek megvalósításához. Nem pusztán a település mérete, hanem funkcionális gazdagsága, a civil, kulturális és sportélet támogatottsága, a térségben betöltött szerepe is alátámasztja az erőforrások kritikus tömegének rendelkezésre állását a stratégia céljainak megvalósításához. Életképes stratégia abban az esetben valósítható meg, hogyha komplett városi térben gondolkodik a terv. Az egy-egy vagy néhány városrészeire korlátozódó akcióterület nem lenne képes megfelelően érvényesíteni a rendszerszemléletet, és olyan városrészi akciókra kerülne sor, amelyek nincsenek összhangban a városi közösségi szisztéma egészével. Ekképpen egymást gyengítő, felesleges párhuzamos vagy egyszerűen túlzottan pontszerű beavatkozások kerülnének kidolgozásra. A város egésze együttesen képez olyan vonzó lakókörnyezetet, kulturális közeget, dinamikus gazdaságot, térségi főszereplőt, amelynek elemei közös és komplementer adottságai szinergikus kapcsolatban állnak egymással. A mozaikos-heterogén városstruktúrából adódóan a közösségi (kulturális, sport, rekreációs stb.) szerepkörök csak a közös

⁴ A HKFS célterülete Mátészalka belterülete, míg a külterület a Leader-fejlesztések célterülete.

urbanizált térben lehetnek sikeresek, mivel földrajzi-funkcionális egységekként viselkednek, hatnak egymásra egy rendszer elemeiként. A legtöbb, jelentős városi és közösségfejlesztő funkciót képező intézmény / szereplő vonzáskörzete túlterjed egy-egy városrészen. Ezek hálózatosan összekapcsolódva szervesen fejleszthetők. Egyes funkciók (pl. színház, sportcsarnok) regionális igénybevétele és közösségi életre ható szervezőereje megköveteli a városléptékű intézkedéseket. Máskülönben ellátási övezetek, társadalmi és civil kapcsolatrendszerek, interakciók sérülnének (pl.: a külsőbb városrészek nem részesülnének megfelelően a belvárosi kulturális-közművelődési szolgáltatásokból, a külsőbb városrészek rekreációs-sport területeit pedig a városközponti lakosság nem tudná megfelelően hasznosítani).

A nagy lakosság számú létből adódóan Mátészalka városának egészét olyan közösen megoldandó kihívások vagy kedvező adottságok jellemzik, amelyek városi léptékű együttműködést feltételeznek. Mátészalka napjainkra a magyar településhálózat dinamikusabban fejlődő városai közé került. A várost érintő fejlesztési irányok, a különböző értékű területek mozaikossága, a szakképzett munkaerő átfogó hiánya, a kultúra- és sportgazdasági potenciálok, a közösségi terek általános alulhasznosítottsága, a civil élet túlnyomó része mind-mind olyan tényezők, amelyeknek csak közös, Mátészalka szintű kezelése jelenthet erősebb társadalmi-gazdasági kohéziót.

Mátészalka város fejlődése az elmúlt évek tapasztalataiból fakadóan töretlennek és dinamikusnak tekinthető. Magyarország egyik legszegényebb régiójának legfejlettebb településéről van szó. Ennek magyarázata részben abban található, hogy kedvező földrajzi fekvése, jó közlekedési kapcsolatai, nyitottsága teret ad folyamatosan az új tevékenységek fogadásának. A gazdasági bázis folyamatos fejlesztése, annak működési feltételeinek biztosítása megteremtette azokat a körülményeket, illetőleg feltételeket, amik a szereplőket az előrelépésre ösztönözték.

A városi rendszer működőképes, annak alrendszerei és elemei egymásra épültek, közöttük a kapcsolatok kialakultak, szinergikus hatást generálnak. A gazdaság a város egészének területén a közszolgáltatások rendszerét is időről időre formálja, alakítja azok intézményi és működési kereteit. Az önkormányzat folyamatosan törekszik az egyre magasabb szintű közszolgáltatási rendszer és intézményeinek kiépítésére. A város saját forrásaiból és más külső-belső támogatások bevonásával célirányos fejlesztéseket valósított meg, amelyekhez a gazdasági szereplők beruházásai vagy éppen a háztartások fejlesztései is kapcsolódtak. Mátészalka sikeresen kapcsolódott be a 2007-2013-as Európai Unió tervezési időszak forrásainak felhasználásába. A városba a különféle szereplőkhöz együttesen közel 35 milliárd forintnyi támogatás jutott az egyes ágazati operatív programokból⁵. Mindez jelzi, hogy a város gazdaságának, intézményeinek és egyéb szereplőinek forrásfelszívó képessége magas.

PÁLYÁZATI FELHÍVÁS	PROJEKT CÍME	KEDVEZMÉNYEZETT NEVE
TÁMOP-3.2.8.B-12/1	Tiszta udvar, rendes ház	Szatmári Múzeum
TÁMOP-5.2.3.A-12/1	Integrált térségi programok a gyerekek és családjaik felzárkózási esélyeinek növelésére a Mátészalkai kistérségben	Szatmári Többcélú Kistérségi Társulás

⁵ **Érintett operatív programok:** Társadalmi Megújulás Operatív Program (TÁMOP), Közlekedés Operatív Program (KÖZOP), Társadalmi Infrastruktúra Operatív Program (TIOP), Környezet és Energia Operatív Program (KEOP), Észak-Alföldi Operatív Program (ÉAOP), Gazdaságfejlesztési Operatív Program (GOP)

TÁMOP-6.1.2-11/1	Egészséges életmód program a mátészalkai 4. számú tagóvodába járó gyermekekért „Kerekecske dombocska” Alapítványnál	A mátészalkai 4. számú tagóvodába járó gyermekekért „Kerekecske dombocska” Alapítvány
TÁMOP-6.1.2-11/1	Egészségmegőrző programok lebonyolítása a Szilvai és Társa Kft.-nél	SZILVAI ÉS TÁRSA Építőipari, Kereskedelmi és Szolgáltató Korlátolt Felelősségű Társaság
TÁMOP-6.1.2-11/1	Az „INTER-TRAM” Kft. dolgozóinak egészségmegőrzése	„INTER-TRAM” Termelő, Kereskedelmi és Szolgáltató Korlátolt Felelősségű Társaság
TÁMOP-6.1.2-11/1	Egészségre nevelő és szemléletformáló életmód a Mátészalkai Sütőipari Kft.-nél	Mátészalkai Sütőipari Korlátolt Felelősségű Társaság
TÁMOP-6.1.2-11/1	Egészségre nevelő és szemléletformáló életmódprogramok a MOM Vízméréstechnikai Zrt.-nél	Magyar Optikai Művek Vízméréstechnikai Zártkörűen Működő Társaság
TÁMOP-6.1.2-11/1	A Csenger-Tej Kft. dolgozóinak egészségmegőrzése	CSENGER-TEJ Mezőgazdasági Termelő, Kereskedő és Szolgáltató Korlátolt Felelősségű Társaság
TÁMOP-6.1.2-11/1	Ép testben ép lélek – egészségprogramok az Islipo Kft. munkatársainak	ISLIPO Élelmiszerfeldolgozó és Kereskedő Korlátolt Felelősségű Társaság
TÁMOP-3.1.4.C-14	„Sport és egészségfejlesztő programok a Mátészalkai Szakképző Iskolában	Klebelsberg Intézményfenntartó Központ
TÁMOP-6.1.2/LHH-09/1	„Mit tegyünk, hogy jól legyünk”, avagy a mátészalkai kistérség komplex egészségfejlesztő, prevenciós programja	Szatmári Egyesített Szociális és Egészségügyi Alapellátási Intézmények
TÁMOP-6.1.2.A-14/2	„Ép testben ép, ép lélek” – Egészségfejlesztési programok a mátészalkai Kálvin János Református Általános Iskolában	Kálvin János Református Általános Iskola
TÁMOP-3.2.11/10-1	Könyvek között szabadidőben	Képes Géza Városi Könyvtár
TÁMOP-3.2.11/10-1	Irány a múzeum!	Szatmári Múzeum
ÉAOP-5.1.3-11	„Égigérő” Községi Ház	Mátészalkai Kertvárosi Református Egyházközség
ÉAOP-5.1.3-10	A fogyatékosokat segítő Boldog Családokért Egyesület működési hatékonyságának javítása	„Boldog Családokért” Szociális és Gyermekvédelmi Egyesület
ÉAOP-5.1.3-10	Kincses-Ház Multifunkcionális közösségi tér kialakítása az északi Lakótelepen	Mátészalka Kertvárosi Református Egyházközség
ÉAOP-5.1.1/G-09	Mátészalka kistérségi központ szerepének erősítése a városközpont funkcióbővítő integrált fejlesztése révén	Mátészalka Város Önkormányzata
ÉAOP-5.1.1/D	A mátészalkai városközponti akcióterület funkcióbővítő rehabilitációja	Mátészalka Város Önkormányzata

3. Az akcióterület fejlesztési szükségleteinek és lehetőségeinek elemzése

A helyzetértékelés során Mátészalka város stratégiai dokumentumait, többek között az Integrált Településfejlesztési Stratégiáját, Helyi Esélyegyenlőségi Programját, szakágazati koncepcióit, a KSH népszámlálási adatbázisát, a TeIR központi adatbázist és a tervezési folyamatban a személyes interakciókon alapuló információkat használtuk fel.

A helyzetfeltárás során azokat az adottságokat, folyamatokat, akadályokat és potenciálokat tárjuk fel, amelyek közvetlenül hatást gyakorolhatnak Mátészalka helyi közösségeinek fejlődésére.

3.1 Helyzetfeltárás

Térszerkezet specifikumai

Mátészalka város két táj, a Nyírség és a Szatmári síkság találkozásánál, a hajdani Ecsedi-láp szomszédságában helyezkedik el. A két táj számos vonatkozásban eltérő természetföldrajzi viszonyai, adottságai évszázadokon keresztül alapvetően meghatározták az ott élő népesség életfeltételeit. A település jellemzően síkvidéken található, alapvetően mezőgazdasági művelés alatt álló területekkel meghatározott környezetben helyezkedik el.

Mátészalka összesen 6, Mátészalka Város Integrált Településfejlesztési Stratégiájában meghatározott városrészszel⁶ rendelkezik. Mátészalka **településszerkezetét** a mozaikszerű tagoltság jellemzi. Ez a fajta térbeli egyenlőtlenség hozzájárult többek között ahhoz is, hogy izolált közösségek alakultak ki. Központi területe összefüggő településszerkezetet mutat, amelyet a nem-összefüggő településszerkezet fog közre. A város külső területe megoszlott. Északon a komplex művelésű és átmeneti erdős-cserjés területek, valamint a nem-öntözött szántóföldek a jellemzőbbek. A város keleti oldalát rét / legelő területek és szintén a nem-öntözött szántóföldek határolják le. A déli oldalon már megjelennek az ipari vagy kereskedelmi, illetve az elsődlegesen mezőgazdasági területek is. Mátészalka nyugati oldala a legváltozatosabb tájhasználatot mutatja: a rét / legelőket felváltják a lomblevelű erdők, az ipari vagy kereskedelmi és a komplex művelésű területek a város ezen oldalán dominálnak.

Mátészalkán két nagyobb alulhasznosított barnamezős terület⁷ található. Konfliktussal terhelt területnek számítanak a kihasználatlan, felhagyott iparterületek, valamint a szegregációval érintett területek. A városban hét, viszonylag nagy kiterjedésű szegregált területtel⁸ találkozhatunk. Négy különböző jellegű beépítés jellemző Mátészalkán: családi-, kertes-, társas és panelházak.

⁶ Városrészek: Városközpont, Északi városrész, Keleti városrész, Déli városrész, Nyugati városrész, Ipari park

⁷ **Alulhasznosított barnamezős területek:** Régi malom – 2767/1 Hrsz. (állami tulajdon), Szennyezett terület az ipari parkon belül – 551/74 Hrsz. (önkormányzati tulajdon)

⁸ **Szegregált területek:** 1.: Déli részen a vasútvonal által leválasztva (Dankó P. u., Ecsedi köz, Szegfű u., Viola u. mindkét oldala – Ecsedi u. vasúttól belterületi határig). 2.: Keleti városrész északi részében (Csokonai u. – Mátyás király u. – Csokonai u. – Bencsi köz északi oldala – Csokonai u. – Csokonai köz). 3.: Északi városrészben (Szél köz páros oldala – Ifjúság tér – Jármű u.). 4.: Vasút mellett a városcsoponttól északnyugatra (Deák F. köz – Deák F. u. – Móricz Zs. u. – Irinyi u.), 5.: Északi lakótelepen (Északi körút nyugati oldala a Tavasz utcától a Jármű utcáig). 6.: Vasútvonallal elválasztott rész a 3. szegregátumtól (Cserepeshegy u. – Kalmár sor – Kalmár u.). 7.: A település északi részén a Vásárosnamény felé vezető út és a vasútvonal között (Széchenyi u. nyugati oldala Széchenyi köztől belterületi határig).

A város felépítése, térszerkezete igen heterogén már a beépített, illetve beépítésre szánt területek **terület-felhasználási egységei** alapján is: egymás mellett léteznek kimondottan beépítésre⁹ szánt, valamint beépítésre nem¹⁰ szánt területek. Mátészalka városfejlesztési problémái leginkább a következőkből fakadnak:

- vállalkozások ellenvéleményei a forgalomcsillapított övezet kialakításának tervénél
- alulhasznosított terület a fürdő és a kemping területe, valamint a parkerdő, mint jelentős zöldfelület
- nagyon sok a szegregált terület
- alulhasznosított barnamezős területek nagysága
- az egyetlen kétszámjegyű főút a városon keresztül halad, és a rá csatlakozó 3, illetve 4 számjegyű utak csomóponti kapcsolata az elsőrendű főúttal rossz kiépítésű
- kevés a városon belüli zöldterület
- sok helyen az ipari gazdasági és egyéb gazdasági területek közvetlenül, mindenféle védelem nélkül kapcsolódnak a lakóterületekhez
- a járdák és a felszíni vízelvezetés, valamint egyes utak állapota sok helyen kifogásolható

A városi területek szétterjedéséből eredően **közösségi terekre van szükség**, olyan közösségközpontú területekre, rendezvényhelyszínekre, multifunkcionális sport-szabadidős-rekreációs-kereskedelmi, komplex térhasználatot lehetővé tevő egységekre, amelyek teret engednek a marginalizálódó, izolált, a közösségi életből sokszor kimaradó csoportoknak, és sokszínű, inkluzív közösségeket képesek teremteni a különböző közösségek összefogásával a társadalmi interakciók széles skáláját lehetővé téve. A város egyik fő hiányossága, hogy kevés, illetőleg az egyes városrészekben hiányzik az olyan tér, amely a közösségi kezdeményezéseket képes lenne infrastruktúra, szolgáltatás kínálat stb. révén felkarolni, fenntartható módon támogatni. Mátészalka az említett alulhasznosítás ellenére rendelkezik azért némi közösségi infrastruktúrával, eseményekre potenciálisan alkalmas térésekkel. Ilyennek kell tekinteni az elmúlt években állami forrásból felújított intézményeket (pl.: Szatmári Múzeum szekerészín épületének felújítása), a meglévő köztéri-zöldterületi¹¹ állományt (pl.: Kölcsey-park, Petőfi tér, Színház és környezete), továbbá a tervezett közterület-rehabilitációkat (pl.: Városi Sportcsarnok, Hősök tere, Kegyeleti Park¹²). Jövőbeni veszély a közösségek által szintén alulhasznosított barnamezős területek további degradációja, a helyi közösségi élet számára történő kiüresedésük. Az elmúlt években több városrészt, illetve városi teret is érintő fejlesztés valósult meg, azonban még mindig vannak olyan közösségi terek, amelyek megújításra várnak.

A fentiek mellett nem elhanyagolható szempont a **közlekedési viszonyok** bemutatása sem. Mátészalka Szabolcs-Szatmár-Bereg megye második legnagyobb népességű települése, a Mátészalkai járás központja. A megye keleti felében, a megyeszékhelytől, Nyíregyházától mintegy 50 km-re keletre található. A helyben

⁹ **Beépítésre szánt területek:** lakó (kisvárosias, kertvárosias, falusias), vegyes (településközpont vegyes, központi vegyes), gazdasági (kereskedelmi, szolgáltató gazdasági terület, ipari gazdasági terület, mezőgazdasági profilú gazdasági terület), különleges (különleges hulladékkezelő hely területe, különleges városüzemeltetésű kertészet területe, különleges közlekedési terület, különleges garázs terület)

¹⁰ **Beépítésre nem szánt területek:** közlekedési és közmű (közlekedési közúti általános terület, közlekedési kötőpályás terület), zöldterület – közpark, erdő (védelmi erdőterület, egészségügyi, szociális, turisztikai erdőterület, gazdasági erdőterület), mezőgazdasági (kertes mezőgazdasági terület, általános mezőgazdasági terület, korlátozott mezőgazdasági terület), vízgazdálkodási / vízügyi, természetközeli terület, különleges

¹¹ Mátészalka teljes területe 41,82 km² a város által szolgáltatott adatok alapján, míg a teljes belterületi parkterülete 692 035 m², ami a város teljes területének 1,7%-a. A 2013-as statisztikai adatok alapján az egy lakosra jutó zöldterület nagysága 21,4 m², ami az országos (16,9 m²) és a megyei szintet (10,3 m²) is jelentősen meghaladja.

¹² **Kegyeleti Park:** Mátészalka legnagyobb pontja.

közlekedők körülbelül 40-40%-ban személygépkocsival és gyalogosan járnak, a többiek pedig nagyrészt kerékpárral, a közösségi helyi közlekedés szerepe elhanyagolható. A bejárók kb. 30-70%, míg az eljárók kb. 70-30% arányban személygépkocsival, illetve közösségi közlekedéssel jutnak el végcéljukra, amelyen belül a távolsági autóbusz mellett jelentős a vasút szerepe is. A városban található a megye két legfontosabb főútja, a 49. sz. és a 471. sz. másodrendű főút. A várostól nyugatra fut az M3-as autópálya, amelyre a település csomóponttal csatlakozik. A főváros közúton 275 km autózással érhető el. Fontos az ukrán határ közelsége, amely komoly potenciált rejt magában.

Környezeti adottságok

Mátészalka egyik legfőbb gyengesége (SWOT-elemzés), hogy nem rendelkezik kiemelkedő táji-természeti védett környezeti értékkel, ami van, az is csak a térséggel együtt jelent potenciális erőforrást. Ugyanakkor erőssége, hogy rendelkezik termálvízzel és saját vízmű kutakkal. A város környezeti állapota megfelelő (pl.: víz- és levegőminőség).

Mátészalkán a zöldfelületek aránya magas, azonban a közparkok, közterek területének nagysága és minősége nem kielégítő. A település területén a kommunális, a szelektív és zöldhulladék-gyűjtés és –szállítás megoldott, azonban időnként gondot okoznak az illegális hulladéklerakások.

Kulturális erőforrások

A város szellemi örökségét és az erre épülő kulturális identitását a nyitottság, a tolerancia, valamint a megújulási képesség jellemzi. Mátészalka város vezetése elkötelezett a kultúra iránt. A HKFS készítésekor a lakosság körében végzett kérdőíves felmérés alapján a gyermek- és családi, az ifjúsági, a hagyományőrző, valamint a kulturális és művészeti programok a legnépszerűbbek.

A város országos jelentőségű kultúrtáji területen fekszik, ebből kifolyólag fontos szerepet tölt be a térség kulturális, közművelődési életében. A város életének legfontosabb szervezete a **Mátészalkai Kulturális Nonprofit Kft.** (Mátészalkai Szentpétery Zsigmond Kulturális Központ és Színház épületegyüttesének kezelője). A Művelődési Központ 1988 óta működik a volt vármegyeháza épületében, amely több kulturális tevékenységet végző csoportnak is otthont ad. A nagytermi rendezvényeken túl fontos szerepe van a kiscsoportos közművelődési formáknak, művészeti tanfolyamoknak, csoportoknak, kluboknak. A Mátészalkai Kulturális Nonprofit Kft. aktív szervezője, közreműködője az állami ünnepeknek, a városi nagy kulturális rendezvényeknek, amelyek közül a legjelentősebb a Mátészalkai Fényes Napok Kulturális és Idegenforgalmi Fesztivál. A színházteremben számos budapesti, vidéki és határon túli magyar társulat mutatkozott már be. Mindemellett gyakran biztosít helyet komolyzenei esteknek, hangversenyeknek, valamint a könnyűzene képviselőinek.

A mátészalkai Önkormányzat intézménye a **Képes Géza Városi Könyvtár**, amely 1952-től áll az olvasók rendelkezésére a város egyik patinás épületében, az ún. „Csizmadia-palotában”. Nevét a város szülöttéről, Képes Géza költőről, műfordítóról kapta. A könyvtár 2007 óta térségi feladatokat is ellát.

A térség összegyűjtött és tárgyi örökségének legrangosabb központja az 1975-ben alapított **Szatmári Múzeum**. A múzeumban található Közép-Európa legnagyobb szekér-, kocs- és hintógyűjteménye. Az állandó kiállításban kapott helyet a kovácsműhely, a kerékgyártó műhely, valamint a népi gazdálkodás és háztartás eszközkészlete is.

A város kulturális rendezvényei közül a legjelentősebb a fentiekben is említett, néhány éve hagyományteremtől jelleggel megrendezésre kerülő „**Fényes napok**” rendezvénysorozat, arra a technikatörténeti eseményre emlékezve, hogy 1888-ban, Magyarországon elsőként gyulladt fel a településen a villamos közvilágítás. A háromnapos rendezvényt előadások, kiállítások, koncertek teszik

színesebbé. Az esemény keretében igazi turisztikai látványosságként kerül sor az ún. Fényes Felvonulásra, amikor is a város utcái sötétségbe borulnak, és a város jelképévé vált „Mécsestartó fiú” életre hívása után ünnepélyes tűzgyújtási ceremónia kezdődik.

A Dobszerda elnevezésű rendezvény a nyári napok szerda estéit teszi hangulatosabbá, amelynek során a zene iránt érdeklődőket koncertek, táncos bemutatók várják. További, évről évre rendszeresen megtartandó rendezvények, programok: Amatőr Színjászó találkozó, Múzeumok éjszakája, Szatmári koreográfus találkozó.

A számos és sokféle rendezvény koordinációja kiemelt figyelmet érdemel. A jól menedzselt kulturális eseményekben rejlő gazdasági potenciál jobb kihasználása a város előtt álló feladat. Hiányos a kultúra területén szerepet vállalók hatékony kommunikációja, együttműködése. Ezért fontos a kultúra szereplői közötti hálózatosodás, amely hozzájárul ahhoz, hogy a városi közösségépítő programok egymásra épüljenek, erősítsék, kiegészítsék egymást. A lakosság tájékoztatása terén használt kommunikációs csatornákon túl alkalmazni kell a korszerű kommunikációs technikák és eszközök által biztosított újszerű formákat. A fiatalok igényeinek, ízlésének megfelelő közösségi tereket, kulturális programokat, szórakozási lehetőségeket kell megvalósítani a belvárosban és a külső városrészekben egyaránt. Kiemelt figyelmet kell fordítani arra, hogy a kultúra szervezői a szociálisan hátrányos helyzetű környezetben élők számára is nyújtsanak alternatívákat a szabadidő igényes és hasznos eltöltésére. A rendezvények körét bővíteni kell a közösségépítő, helyi identitást erősítő programokkal.

Közszolgáltatások

Mátészalka városa mindig is központi szerepet töltött be a térségben, amely megmutatkozik a közszolgáltatások széles körében is. A közszolgáltatásokat elsősorban saját lakossága számára nyújtja Mátészalka Város Önkormányzata, de természetesen a nyitott intézmények révén a térség lakosságát is fogadja. A hatékonyabb feladatellátás érdekében pedig – főleg a szociális, egészségügyi és gyermekjóléti területen – a térség önkormányzataival összefogva, önkormányzati társulási formában is nyújt szolgáltatást.

A helyi önkormányzat képviselő-testülete az önkormányzat működésével, valamint a polgármester vagy a jegyző feladat- és hatáskörébe tartozó ügyek döntésre való előkészítésével és végrehajtásával kapcsolatos feladatok ellátására alapította a Mátészalkai Polgármesteri Hivatalt, amely ellátja az Önkormányzat fenntartásában működő költségvetési szervek gazdálkodási feladatait, és szervezeti kereteket biztosít jelen projekt keretében a HACS Munkaszervezetének is.

Humán közszolgáltatások a városban:

- Négy Évszak Óvoda, amely egy központi és négy tagintézményből áll (fenntartó: Mátészalka Város Önkormányzata)
- 4 db általános iskola¹³ és 1 db alapfokú művészeti iskola¹⁴
- 3 db középiskola¹⁵

¹³ **Általános Iskolák:** Képes Géza Általános Iskola, Móricz Zsigmond Magyar-Angol Kéttannyelvű Általános Iskola, Móra Ferenc Általános Iskola, Széchenyi István Katolikus és Német Nemzetiségi Általános Iskola, Kálvin János Református Általános Iskola

¹⁴ **Alapfokú Művészeti Iskola:** Szatmár Alapfokú Művészeti Iskola

¹⁵ **Középiskola:** Mátészalkai Esze Tamás Gimnázium, Baross László Mezőgazdasági Szakképző Iskola és Kollégium, Mátészalkai Szakképző Iskola és Kollégium

Mátészalkán a lakosság **egészségügyi alapellátását** 10 háziorvosi, 4 házi gyermekorvosi és 6 fogászati körzet biztosítja. Mátészalka Város Önkormányzata a háziorvosi, gyermekorvosi és fogorvosi ellátás biztosítására vállalkozói szerződést kötött, amelynek keretében biztosítják a lakosság egészségügyi ellátását. A városban a Szatmári Egyesített Szociális és Egészségügyi Alapellátási Intézmények biztosítja az alábbi ellátásokat: ügyeleti szolgálat, védőnői szolgálat, anya-, gyermek- és ifjúságvédelmi szolgálat, iskola egészségügyi szolgálat, valamint gazdasági feladatok. A városban a betöltött védőnői álláshelyek száma 14 db, és 8 db gyógyszertár található. Az egészségügyi szakellátást a Mátészalkai Kórház biztosítja, amely a Szabolcs-Szatmár-Bereg Megyei Kórházak és Egyetemi Oktatókórházhoz tartozik.

Az Önkormányzat által nyújtott **szociális szolgáltatásokat** a Szatmári Egyesített Szociális és Egészségügyi Alapellátási Intézmények biztosítja, mégpedig a következőket: közösségi ellátások, családsegítés, étkeztetés, házi segítségnyújtás, jelzőrendszeres házi segítségnyújtás, támogató szolgáltatás, fogyatékosok nappali ellátása (1 db), hajléktalan személyek átmeneti szállása, gyermekjóléti szolgáltatás, bölcsőde (1 db), orvosi ügyelet, védőnői szolgálat, anya-, gyermek- és csecsemővédelem. A városban 2 családi napközi működik, amelyeket egyéni vállalkozók működtetnek. Mátészalkán 2 db tartós bentlakásos és átmeneti elhelyezést nyújtó intézmény található, ebből 1 db az önkormányzat kezelésében. Továbbá 1 db időskorúak otthona működik (Mátészalkai Idősekért Közalapítvány Idősek Bentlakásos Otthona).

A széles körű közszolgáltatási rendszer fenntartásában az Önkormányzat mellett mind az állam, mind az egyház, mind pedig a civil szervezetek kiveszik részüket. Az egyes szolgáltatók között jó a szakmai kapcsolat, és együttesen dolgoznak a szolgáltatások magas szakmai színvonalának megtartásában, a rászorulókat támogatásában és társadalmi felzárkóztatásában.

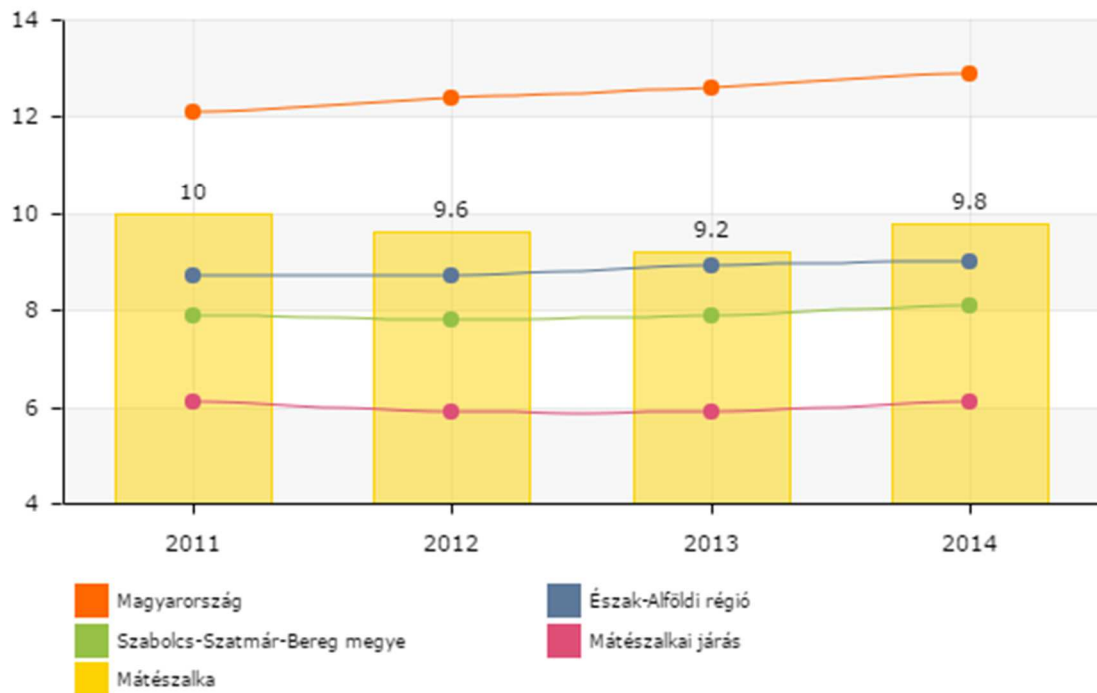
A legtöbb szolgáltatás esetében a szükséges infrastruktúra megfelelő. Széleskörű és magas színvonalú oktatási, egészségügyi és szociális szolgáltatások állnak a lakosság rendelkezésére. A szolgáltatások egyenlő elérhetősége biztosított a város, illetve egyes szolgáltatások esetében a térség lakosai számára is. Aktív kulturális, közösségi és sportélet jellemző a városban. A közszolgálati intézmények belső és külső együttműködése intenzív. Ugyanakkor egyes közintézmények infrastrukturális állapota nem megfelelő, felújításra szorulnak. Az önkormányzat befolyása egyes közszolgáltatások esetében a megváltozott fenntartói viszonyok miatt sokszor korlátozott.

A társadalom állapota

A város közösségi és kulturális életének fő motorja ugyan maga az Önkormányzat, amely megmutatkozik mind az infrastruktúra biztosításában, az intézményhálózat fenntartásában, valamint a programszervezésben, de a civil szektor is közreműködik a helyi közösségi élet szervezésében. Ezt mutatja az is, hogy a városban 2013-ban összesen 92 **regisztrált civil szervezet** volt, amely egyébként csökkenő tendenciát mutat (2010-ben például 103 volt a regisztrált szervezetek száma). Ennek oka vélhetőleg a civil szervezetekre vonatkozó jogszabályi változás.

A helyi közösségi aktivitást mutatja a regisztrált nonprofit szervezetek száma is, amely a megyei sinthez mérve nem is rossz mutató, de jól látható, hogy az országos átlaghoz képest jelentősen elmarad. Ez a tény egyértelműen bizonyítja, hogy a helyi közösségek fejlesztéséhez szükséges alapok megvannak, de mind számukban, mind aktivitásukban fejlesztésre szorulnak.

(c) 2016 Lechner Nonprofit Kft. Készült a TeIR-rel.

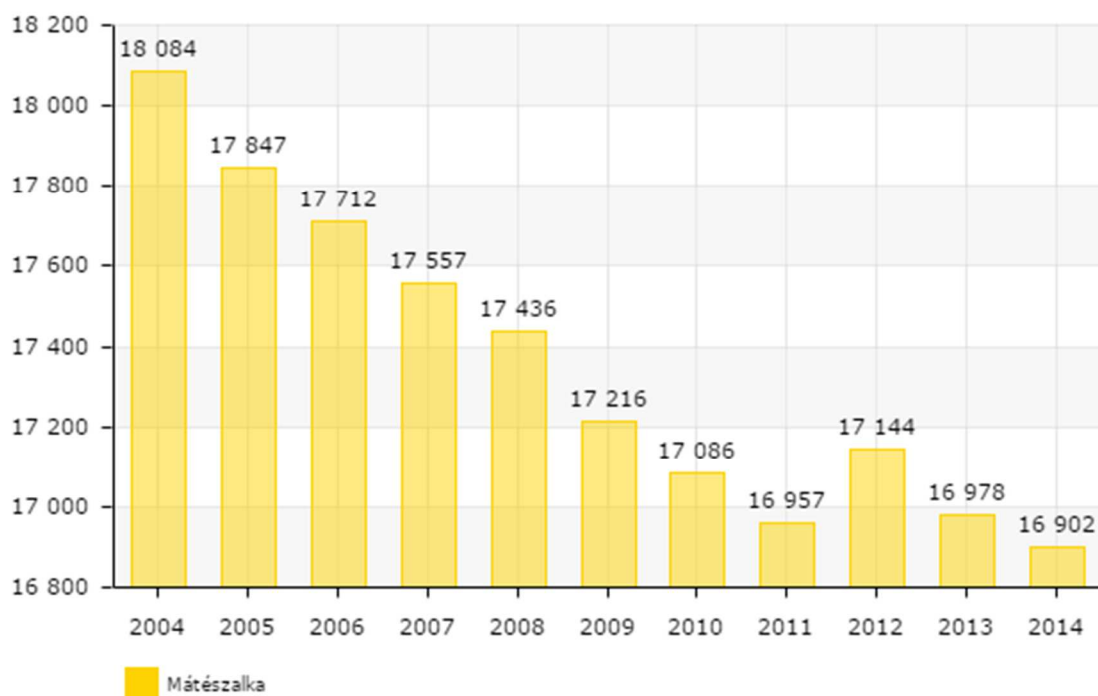


2. sz. ábra: Regisztrált nonprofit szervezetek ezer lakosra jutó száma

Valamennyi városrészben található civil szervezet, de jelentős hányaduk bejegyzett székhelye a városközpontban található. Az önszerveződő közösségek, a civil szféra szervezetei szerepet vállalnak helyi társadalmi problémák megoldásában, leginkább a problémák jelzésében, a megoldások kezdeményezésében. Rugalmasan reagálnak az újonnan felmerülő társadalmi igényekre, alkalmasak speciális igények kielégítésére. A város civil szektora heterogén és polarizált, különösen a szervezetek infrastrukturális feltételeiben és anyagi kapacitásainak tekintetében.

Mátészalka **lakónépségének** száma 1990-ben 19 069 fő volt, a 2001-es Népszámlálása adatai alapján 19 130 főre emelkedett, 2000-2014 között viszont csökkent 16 902 főre. Ez alapján elmondható, hogy a város lakónépségének változásában 11,36%-os csökkenés következett be 1990 és 2014 között, amely változás drasztikusnak tekinthető. A város **népsűrűsége** a 2013-as adatok alapján 410,1 fő/km², ami a 2000. évihez képest csökkenést mutat (458,7 fő/km²). A csökkenés oka a lakónépség számának csökkenése. Mátészalka népsűrűsége a megyei (94,6 fő/km²) és az országos (106,2 fő/km²) átlagnál is jóval magasabb. Mindent összevetve magas népsűrűségű városnak tekinthető Mátészalka.

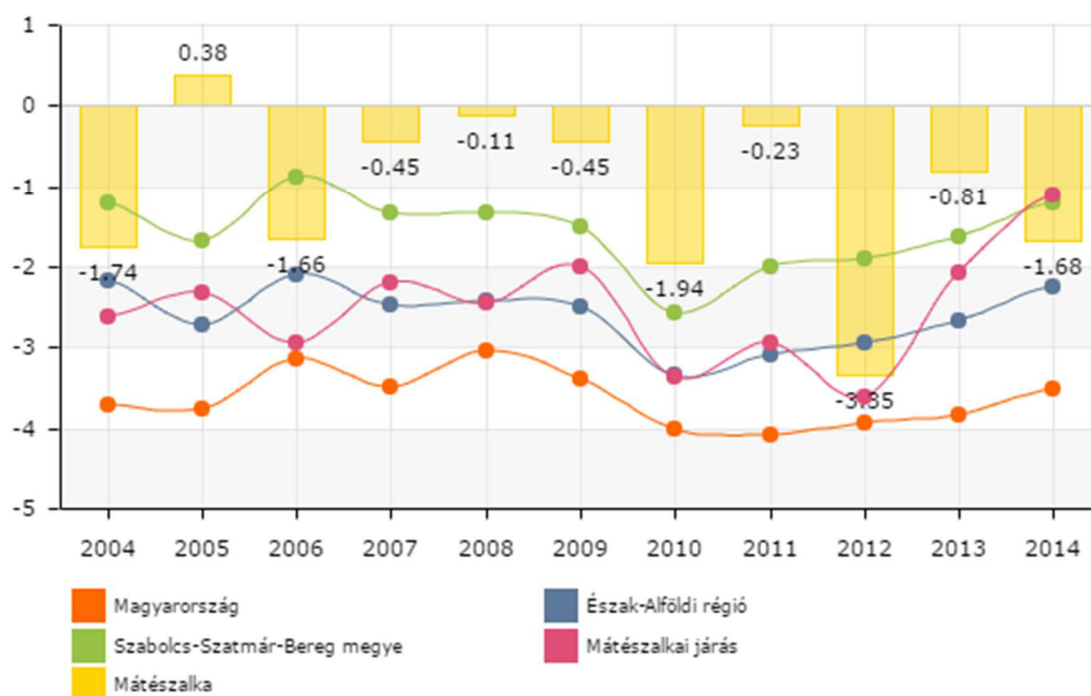
(c) 2016 Lechner Nonprofit Kft. Készült a TeIR-rel.



3. sz. ábra: Mátészalka lakónépessége

A népességváltozás okait a **népmozgalmi mutatókkal** – természetes szaporodás, fogyás, illetve az elvándorlások és odavándorlások alakulása – lehet a legjobban szemléltetni. Ahogyan az országos és térségi szinten is megfigyelhető, Mátészalkán is magasabb a halálozási mutató, mint az élve születések száma, amely jelentős mértékben járul hozzá a népességfogyáshoz. Az elmúlt évtizedben lassan, de fokozatosan nyílt az olló az élve születések és a halálozások trendvonalai között. Az élve születések száma 2011-ig viszonylag kiegyenlítetten csökkent, majd 2012-ben drasztikus visszaesés, 2013-ban kiugró növekedés, míg végül 2014-ben ismét drasztikus csökkenés figyelhető meg. A halálozások száma is csökkenő tendenciát mutat. Összességében a halálozások száma minden évben magasabb volt, mint az élve születések száma.

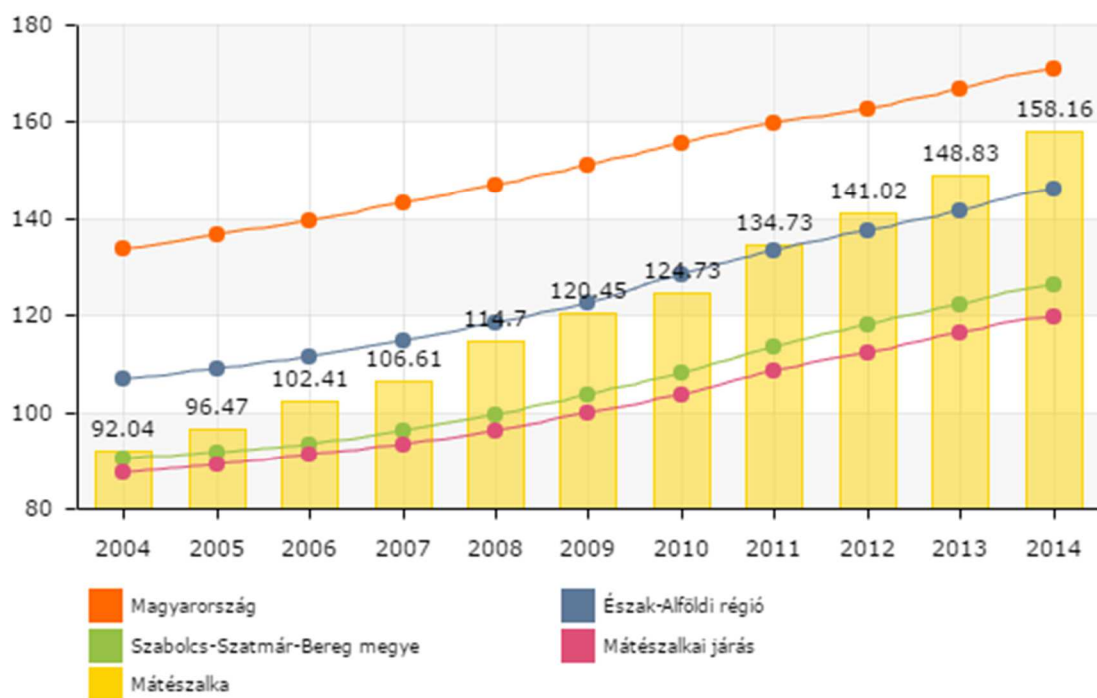
(c) 2016 Lechner Nonprofit Kft. Készült a TeIR-rel.



4. sz. ábra: Természetes szaporodás / fogyás (ezrelék)

A társadalom fogyásának másik fontos mutatója az **öregedési index**, amely a 60 éven felüliek és a 14 éven aluliak arányszámát reprezentálja. Minél magasabb a mutató, annál magasabb az idős emberek aránya az adott vizsgált területen, amely előre mutatja a halálozási mutatók folyamatos növekedését, valamint az idősödő társadalom reprodukciós aktivitása is csökken. Előregedésének mértékét legjobban az öregedési mutató fejezi ki: Mátészalka városában az öregedési mutató alacsonyabb az országos értéknél, de a megyei értéknél magasabb. Szabolcs-Szatmár-Bereg megye járásai közül a mátészalkai járás még a kedvezőbb korösszetételű járások közé tartozik, ugyanakkor a folyamatos növekedés negatív társadalmi jelenségekre hívja fel a figyelmet. Mátészalkán az öregedési mutató folyamatosan nőtt az elmúlt tíz évben, amely jelzi, hogy a város fokozatosan öregszik.

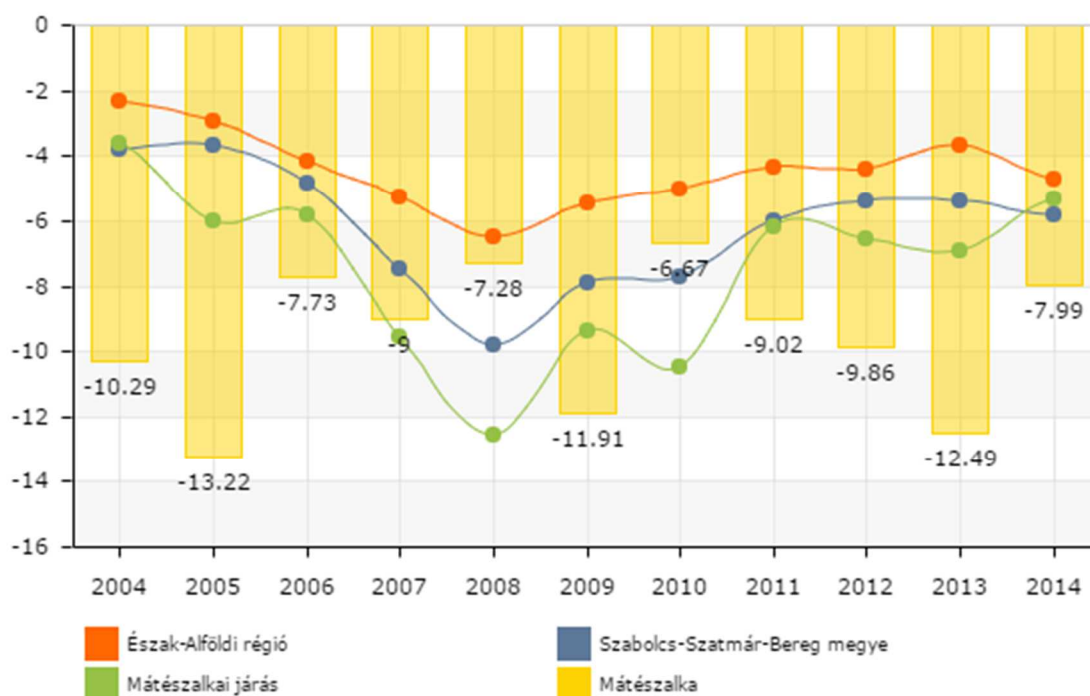
(c) 2016 Lechner Nonprofit Kft. Készült a TeIR-rel.



5. sz. ábra: Öregedési mutató

A lakosság számát nem csak a természetes folyamatok határozzák meg, hanem a belső migráció is. A város népességszámának alakításában tehát a másik legfontosabb mutatórendszert a vándorlási adatok nyújtják. A **vándorlási egyenleg**, a településre való vándorlás és az onnan való elvándorlás különbsége. Mátészalkára a negatív vándorlási egyenleg a jellemző, amelyet az elvándorlások és odavándorlások közötti különbségetből számoljuk ki, itt ezer lakosra vetítve. Az országos, térségi és helyi adatokat összehasonlítva megállapítható, hogy 2005-ben, 2008-ban és 2013-ban tapasztalható mélypont, a többi évben viszont az elvándorlások száma csökkenő tendenciát mutat.

(c) 2016 Lechner Nonprofit Kft. Készült a TeIR-rel.

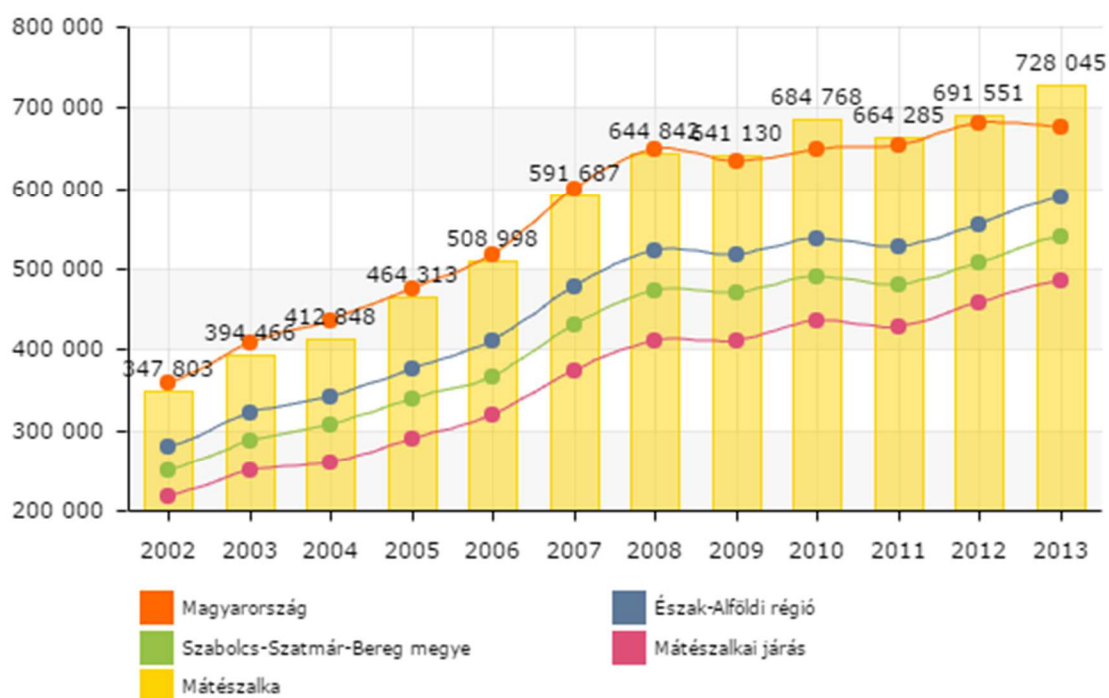


6. sz. ábra: Vándorlási egyenlet (ezrelék)

Össességében elmondható, hogy Mátészalka népességsökkenésének fő oka, hogy a városból elköltözők száma kifejezetten magas, valamint a természetes fogyás is tartósan bizonyul. Kedvezőtlen demográfiai folyamatok zajlanak le a népesség korstruktúrájában, amely már egy összetett európai demográfiai jelenség. A város és egyben az akcióterület társadalmi elemzésénél nem hagyható figyelmen kívül, hogy jelentős számban vannak jelen a nemzeti vagy etnikai közösséghez tartozók. Mátészalkán a 2011-es Népszámlálás alapján jelen lévő nemzetiségek: bolgár (7 fő), cigány (1 028 fő), lengyel (9 fő), német (173 fő), román (57 fő), ruszin (3 fő), szlovák (8 fő) és ukrán (24 fő). A magukat cigány nemzetiséghez tartozónak vallók száma és aránya 2011-ben 6,82% volt (1 028 fő), amely a 2001. évi adatokhoz képest jelentős emelkedést mutat (3,05%, azaz 565 fő). Mátészalkán német, roma és román nemzetiségi önkormányzat működik.

A város lakosságának életminőségét jelentős mértékben befolyásolja a foglalkoztatottság és a jövedelemtermelő képesség is. Mátészalka esetében megállapítható, hogy az országos foglalkoztatottsági mutatóktól ugyan eltér, de pozitív irányban, amely a lakosság jövedelmi helyzetében is kimutatható. Ezt támasztja alá az **egy lakosra jutó nettó jövedelem** mértéke is, amelynek összegét az SZJA alapot képező nettó jövedelemnek száz állandó lakosra vetített összege adja. A mutató mértéke a 2011. évi megbicsaklást követően ugyanis folyamatosan növekszik, 2009-től évről évre meghaladja az országos, a regionális és megyei adatokat. A jövedelmi helyzet hatással van a kultúrafogyasztásra és a közösség aktivitásra is, de a civil szervezetek támogatói körét is befolyásolja.

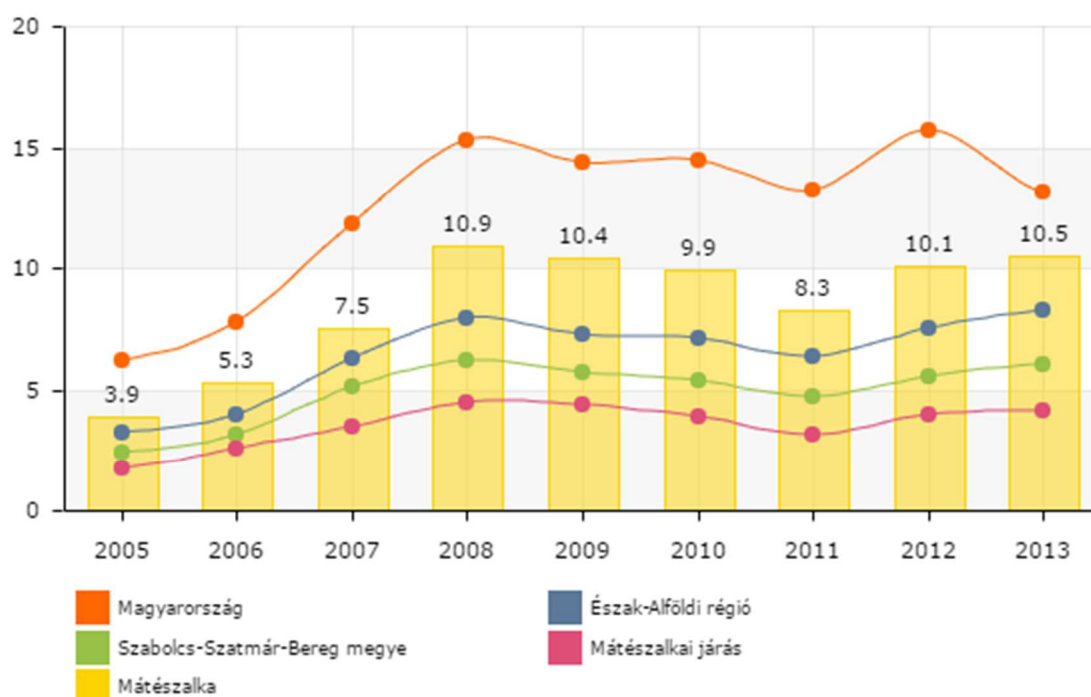
(c) 2016 Lechner Nonprofit Kft. Készült a TeIR-rel.



7. sz. ábra: Egy lakosra jutó összes nettó jövedelem (Ft)

A város esetében nem meghatározó az a társadalmi probléma, hogy nincs egy erős középréteg. Általánosságban elmondható, hogy viszonylag megfelelő jövedelmi körülmények között élnek az emberek, amelyet alátámaszt a **magas és alacsony jövedelműek arányának** mutatója is.

(c) 2016 Lechner Nonprofit Kft. Készült a TeIR-rel.



8. sz. ábra: Magas-, illetve alacsony jövedelműek aránya (fő)

Mátészalkán a megyei átlagnál kedvezőbb a **lakások komfortossága**, magasabb az összkomfortos lakások aránya, és alacsonyabb a komfortos, félkomfortos és komfort nélküli lakások aránya (bár, a szükséglakások aránya kissé magasabb a megyei átlagnál). A városi lakások felszereltsége szintén kedvezőbb képet mutat a megyei átlagnál: Mátészalkán a lakások több mint 95%-a hálózati vízvezetékkel, meleg folyóvízzel, vízöblítéses WC-vel rendelkezik. A közcatornával felszerelt lakások aránya kedvezőbb a megyei mutatónál, azonban jelenleg is a lakások több mint egytizede nem került bekötésre a közcatorna-hálózatba. A lakások felszereltsége mind városi, mind pedig megyei szinten javult az eltelt egy évtized alatt.

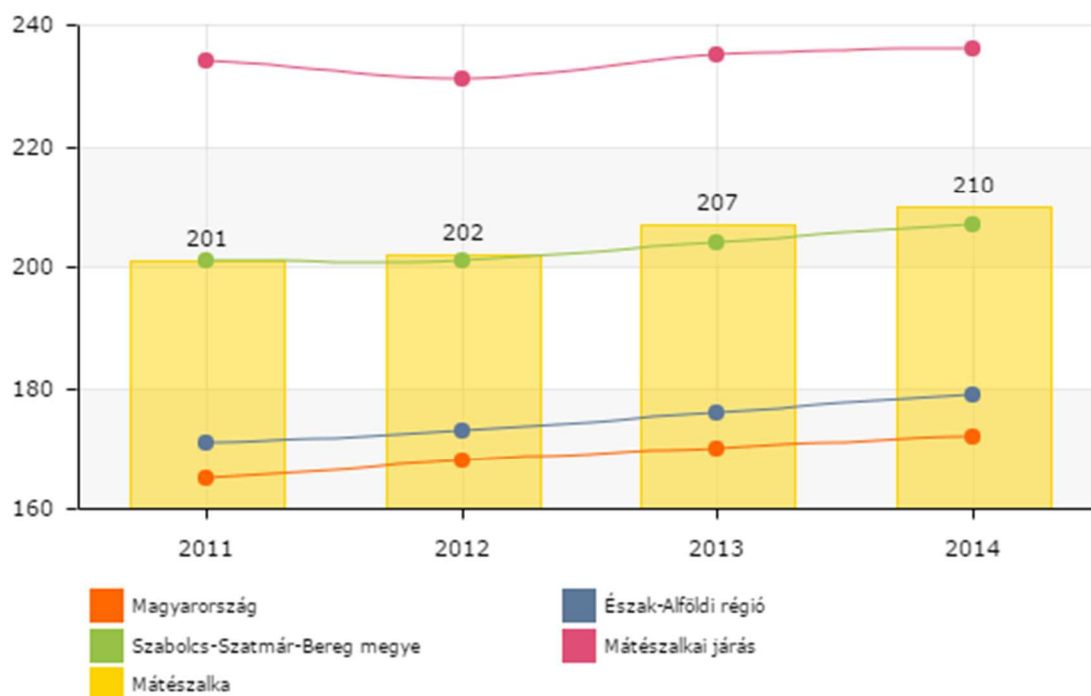
Mátészalka népességének iskolai végzettsége mind a 2001-es, mind pedig a 2011-es Népszámlálás adatai alapján kedvező képet mutat, a népesség képzettsége magasabb a megyei és az országos átlagnál. A 18 évesnél idősebb népesség körében az érettségivel rendelkezők aránya 2011-ben 57,1%, míg a 25 évesnél idősebbek 25,5%-a rendelkezik egyetemi, főiskolai oklevéllel (a megyei arány ennek alig több mint fele: 13,3%). Az elmúlt évtizedben nőtt a népesség iskolai végzettsége, a legnagyobb növekedés az egyetemi, főiskolai oklevéllel rendelkezők számában következett be.

A gazdaság helyzete

A gazdaság növekedése, a tőke letelepedési igénye, azaz egy adott térség gazdasági fejlettsége, versenyképessége nagymértékben függ az adott terület infrastrukturális állapotától. Az elérhetőség viszonyai meghatározzák a kialakítható külső kapcsolatok volumenét, mind a településre érkező befektetések, mind pedig az áruk és személyek mozgása tekintetében. Mátészalka Szabolcs-Szatmár-Bereg megye három gazdasági decentrumának egyike, szerepe a megye gazdaságában kiemelkedő. Ezt támasztja alá az is, hogy Mátészalkán az **egy lakosra jutó bruttó hozzáadott érték** 1 015,8 ezer Ft volt 2012-ben, amely mind a megyei, mind pedig az országos átlagnál magasabb (a megyei érték: 546,8 ezer Ft, az országos érték: 881,1 ezer Ft volt).

A városban a **regisztrált gazdasági vállalkozások** száma 210 db (2014). A működő vállalkozások kb. 45%-a társas vállalkozás. Ágazatok szerinti megoszlás alapján alacsony a mezőgazdasági és magas a szolgáltatási ágban működő vállalkozások aránya. A legtöbb vállalkozás Mátészalkán a kereskedelem, gépjárműjavítás nemzetgazdasági ágban, a szakmai tudományos, műszaki tevékenység ágban, a feldolgozóiparban és az oktatás területén működik.

(c) 2016 Lechner Nonprofit Kft. Készült a TeIR-rel.



9. sz. ábra: Regisztrált gazdasági vállalkozások száma (2011-től)

Mátészalka szerepel a 27/2013. (II.12.) Korm.rendelet (a szabad vállalkozási zónák létrehozásának és működésének, valamint a kedvezmények igénybevételének szabályairól) által kijelölt **szabad vállalkozási zónák** települései között.

3.2 A HKFS-t érintő tervi előzmények, programok, szolgáltatások

Mátészalka város fejlesztési törekvéseinek és az elhivatott városvezetésnek köszönhetően számos felmérés, tanulmány és stratégia készült a településről:

- Mátészalka Város Integrált Településfejlesztési Stratégiája
- Mátészalka Város Integrált Településfejlesztési Stratégiájának megalapozó vizsgálata
- Városfejlesztési Koncepció
- Gazdasági Program
- Helyi Esélyegyenlőségi Program
- Közbeszerzési Terv
- Rendezési Terv

A fenti dokumentumok alapos vizsgálata nagyban megkönnyítette a HKFS helyzetelemzési részének kidolgozását és lehetőséget adott egy megalapozott célrendszer kialakítására.

Külső koherencia, kiegészítő jelleg (2014-2020-as Operatív Programok)

A helyzetfeltárásban leírtakra és a HKFS tervezési időszakában feltárt problémákra, fejlesztési szükségletekre építve a Mátészalkai Helyi Közösség olyan stratégiát valósít meg, amely egyrészt illeszkedik a 2007-2013-as programozási időszak projektjeihez, másrészt a 2014-2020-as időszakban megvalósuló egyéb (HKFS-en kívüli) projektekhez kapcsolódóan komplex módon tud fejlődést generálni. A stratégia így lehetővé teszi az Operatív Programok által kínált fejlesztési lehetőségekhez történő, átfedést nem mutató

illeszkedést és szinergiát. A HKFS keretében tervezett intézkedések több területen is hozzájárulnak más OP-k céljainak megvalósításához, ebből kifolyólag azok közvetve vagy közvetlenül is befolyásolhatják a helyi szereplők forráshoz jutását.

A pályázati felhívás értelmében a stratégia – a 2014-2020-as Operatív Programokkal szinergikus hatást keltve – elsősorban a város kulturális és közösségi életének megújítására, közösségi alapú helyi gazdaságfejlesztési beruházások megvalósítására törekszik.

A CLLD eszköz TOP keretén belül történő alkalmazásának keretrendszerét, így jelen stratégia elkészítésének feltételeit is az operatív program 7. prioritási tengelye (Közösségi szinten irányított városi helyi fejlesztések) jelöli ki. A prioritási tengely előírja a jogosult városokban a helyi lakosság, civil szervezetek, vállalkozások és önkormányzatok együttműködésében kísérleti jelleggel megvalósuló, integrált, közösségfejlesztést és helyi identitástudatot elősegítő, elsődlegesen kulturális és közösségi tartalmú, a helyi gazdaságfejlesztést támogató stratégiák elkészítését. Az eszköz segítségével megvalósuló projektek – a legtöbb TOP-ból finanszírozott fejlesztéssel ellentétben – pályázati alapon kerülnek kiválasztásra.

A TOP célul tűzte ki integrált, közösségközpontú, alulról építkező, helyi partnerségen alapuló városfejlesztési programok, illetve a tartalmas szabadidőtöltés lehetőségeinek megteremtését, valamint innovatív, egymással és a környezetükkel együttműködni képes, önmagáért tenni akaró és tenni tudó, kezdeményező közösségek, mindezek által fenntartható települések létrejöttét. Ennek érdekében a mátészalkai HACS hozzá kíván járulni a stratégiája megvalósításával a kulturális terek, közösségi terek, valamint szolgáltatások infrastrukturális és szolgáltatási minőségének javulásához, a közösségfejlesztési programok révén összetartóbb, tudatosabb, a város jövőjének alakításában részt vállaló városi társadalom kialakulásához, összességében pedig a népesség, kiemelten a fiatalok helyben maradásához.

A helyi szereplőktől beérkezett projektjavaslatok közül néhány becsatornázásra került a TOP forráskeretébe. Várhatóan a közeljövőben megjelenő TOP-6.9.2 számú felhívás céljai is hatékonyan erősítik majd a HKFS projekt hatásait.

A kulturális turizmust célzó projektjavaslatok a **TOP** kulturális turizmust támogató felhívásának keretében, illetve a **GINOP** egyházi turizmust támogató felhívása keretében megvalósíthatók. A kulturális területen, ún. kreatív iparban működő KKV-k eszközbeszerzéseit a HKFS nonprofit céllal, kizárólag nem vállalkozási tevékenység céljából a közösségfejlesztés területén tervezett projektek kapcsán kívánja támogatni. A vállalkozási célú tevékenységekhez kapcsolódó eszközbeszerzéseket a **GINOP 1. prioritása** támogatja.

A közösségi terek pusztán energetikai célú fejlesztéseit, felújítási programjait a HKFS önállóan nem támogatja, viszont önállóan nem támogatható, kapcsolódó tevékenységként igen. Az energetikai fejlesztéseket civil szervezetek esetében a **KEHOP**, a KKV-k esetében a **GINOP** támogatja. A HKFS a helyi kezdeményezéseken alapuló közösségfejlesztési célú kulturális programokat támogatja, a kulturális turisztikai fesztiválok, rendezvények, programok támogatása – bár szinergiában van ezen célokkal – nem támogathatók. A lehatárolás alapja a célokon kívül, a célcsoport meghatározása. Ugyanez vonatkozik a turizmus menedzsmentjére, amely a **GINOP TDM felhívása** keretében támogatható. A kultúra és programmenedzsment tevékenységek támogatása a HKFS keretében tervezett műveletek segítségével lehetséges.

A társadalmi befogadás területén az **EFOP 1. prioritása** tekintetében szükséges ösztönözni a szinergiák kihasználását. Az EFOP 2. központi infrastrukturális beruházásokat, míg a CLLD helyi, és kisebb volumenű beruházásokat támogat.

A Programok ERFA és ESZA fejlesztéseket tartalmaznak, amelyek a Széchenyi 2020 Stratégiai dokumentum a fentiek közül jellemzően a TOP és az EFOP programjaival mutat erős szinergiát. Lehatárolásuk intézkedésenként megtörtént.

A 2014-2020-as Operatív Programok fejlesztési lehetőségeit a város szeretné a lehető legjobban kihasználni. Ennek érdekében az alábbi támogatási kérelmeket nyújtja vagy nyújtotta be:

	FELHÍVÁS KÓDSZÁMA	FELHÍVÁS NEVE	PROJEKT ELNEVEZÉSE	TEVÉKENYSÉG	IGÉNYELT TÁMOGATÁS (Ft)
1.	TOP-4.3.1-15-SB1	Leromlott városi területek rehabilitációja	Komplex telep program a Cinevégen - infrastrukturális fejlesztések	A Cinevégen található Községi ház és környezetének felújítása, 3 db önkormányzati bérlakás felújítása, Közműfejlesztés	210 000 000
2.	TOP-2.1.3-15-SB1	Települési környezetvédelmi infrastruktúra-fejlesztések	Mátészalka belterületi csapadékvízrendszer fejlesztése II. ütem	Csapadékvíz rendszer fejlesztése	400 000 000
3.	TOP-3.2.1-15-SB1	Önkormányzati épületek energetikai korszerűsítése	Mátészalka energetikai megújulása	Négy Évszak Óvoda Kertvárosi Tagóvodája, ESZI Fogyatékosok Napközi Otthona, Hősök Emlékkiskola energetikai korszerűsítése	121 383 000
4.	TOP-3.2.2-15-SB1	Önkormányzatok által vezérelt, a helyi adottságokhoz illeszkedő, megújuló energiaforrások kiaknázására irányuló energiaellátás megvalósítása, komplex fejlesztési programok keretében	Napelempark Mátészalkán	Mátészalka város beruházásában naperőmű létesítése jelenleg beépítetlen területen (hrsz. 544/85)	561 944 440
5.	TOP-1.1.1-15-SB1	Felhívás ipari parkok, iparterületek fejlesztésére	Iparterület fejlesztése a Mátészalkai Ipari Parkban	Mátészalka Ipari Park fejlesztése	866 557 933
6.	TOP-1.2.1-15-SB1	Társadalmi és környezeti szempontból fenntartható turizmusfejlesztés	Történelmi városközpont turisztikai rekonstrukciója Mátészalka városában	A Kossuth utcát érintő fejlesztések: Az elsőként villamosított lakóház felújítása, Fény- és Technikatörténeti	720 000 000

				Múzeum kialakítása, Film- és Színháztörténeti Múzeum – a volt Mozi épület átalakítása, Tony Curtis Kávéház kialakítása	
7.	TOP-2.1.2-15-SB1	Zöld város kialakítása	Mátészalka a Zöld Város	A Sportcsarnok rekonstrukciója, Szalkay László tér zöldfelületének rendezése és rekonstrukciója, A Kegyeleti Park zöldfelületének rendezése	661 000 000
8.	TOP-1.1.3-15-SB1	Helyi gazdaságfejlesztés	A Mátészalkai piac megújítása	A jelenleg is vásártérként üzemelő ingatlanon nyitott/fedett piaccsarnok kialakítása	393 700 787
9.	TOP-3.1.1-15-SB1	Fenntartható települési közlekedésfejlesztés	Mátészalka bel- és külterületi kerékpárút építése	Bel- és külterületi kerékpárút építése	500 000 000
10.	TOP-5.2.1-15-SB1	A társadalmi együttműködés erősítését szolgáló helyi szintű komplex programok	Komplex program a Cinevégen	Képzések, tanácsadások, rendezvények lebonyolítása a Cinevég lakosságának integrálása érdekében	110 000 000
11.	TOP-3.1.1-15-SB1	Fenntartható települési közlekedésfejlesztés	Mátészalka-Nyírmeggyes közötti kerékpárút építése	Mátészalka-Nyírmeggyes közötti kerékpárút építése	380 000 000
12.	TOP-2.1.3-15-SB1	Települési környezetvédelmi infrastruktúra-fejlesztések	Mátészalka belterületi csapadékvízrendszer fejlesztése I. ütem	Csapadékvíz rendszer fejlesztése	400 000 000

3. sz. tábla: Mátészalka Város Önkormányzatának tervezett programjai

Egyértelműen látható, hogy a HKFS-t erősítő, de azzal átfedésben nem lévő, komplementer fejlesztések kerültek beazonosításra. Mindegyik terv közvetett módon hozzájárulhat a közösségi aktivitás növekedéséhez, és így segítheti a jelen stratégiában megfogalmazott célokat.

Területi koncepciók és stratégiákkal való koherencia

A HKFS helyzetértékelése erőteljesen épít mind a Szabolcs-Szatmár-Bereg Megye Integrált Területi Programja 2014-2020 dokumentumra, mind pedig Mátészalka Város Integrált Településfejlesztési Stratégiája megállapításaira. A Helyi Közösségi Fejlesztési Stratégia célrendszere illeszkedik e stratégiái

dokumentumok céljaihoz. A dokumentumok egymásra épülnek, stratégiai gondolkodásban, fejlesztési irányokban egységes képet mutatnak.

Mátészalka Város Integrált Településfejlesztési Stratégiája

Az Integrált Településfejlesztési Stratégia Mátészalka városának 2014-2020-as időszakra vonatkozó középtávú fejlesztési céljait határozza meg.

Mátészalka Város Integrált Településfejlesztési Stratégiája a város korábban elkészített integrált városfejlesztési stratégiájából indult ki, amelynek újrafogalmazott jövőképe a következő: „Mátészalka a térség kereskedelmi és gazdasági de-centrumává válik fenntartható, térségi szerepét erősítő közszolgáltatásaival és vonzó városi környezetével”.

Az átfogó és részcélok tekintetében az alábbi célok emelhetők ki a közösségfejlesztés szempontjából:

- *T2: A központi szerep megerősítés a járásban és a Szatmári térségben a közigazgatás, az oktatás, az egészségügy, a kultúra és az idegenforgalom területén.*

A városban élők életminőségét nagyban befolyásolja az elérhető kulturális és szabadidős szolgáltatások mennyisége és minősége. Ehhez kapcsolódóan kiemelt fontosságú a szabadidő eltöltését segítő infrastruktúra, különösen a játszótérek, rekreációs terek, sportlétesítmények kiépítése, fejlesztése, amely a lakosság egészségi állapotának javításában is fontos szerepet tölthet be.

- *T3: A népesség megtartása és a társadalmi különbségek csökkentése érdekében vonzó és szolidáris európai kisváros szerep erősítése.*

Egy város fejlődése nagymértékben függ annak társadalmától, a társadalom szolidaritásától, az aktív helyi közösségek jelenlététől. Mátészalkán építeni kell és tovább kell erősíteni az alulról jövő közösségi és önkéntes kezdeményezéseket.

A városfejlesztési stratégia külön fejezete az „Anti-szegregációs program”, amelynek a célja a szegregációs folyamatok mérséklése és hosszú távon a megszüntetése. A program 4. fejezete alapján kiemelt cél a közösségfejlesztés, és beavatkozási javaslatként fogalmazódik meg:

- civil és ifjúsági ház megvalósítása (Képes Kávészó)
- városi szabadidős létesítmények kialakítása
- Városi Sporttelep fejlesztése
- közösségfejlesztés CLLD-hez kapcsolódóan

Szabolcs-Szatmár-Bereg Megye Területfejlesztési Konceptiója

Szabolcs-Szatmár-Bereg Megye Területfejlesztési Konceptiójában is szerepel, hogy a „2030-ban Szabolcs-Szatmár-Bereg megye egy olyan hely, ahol jó élni”. Továbbá a Konceptió is megfogalmazza, hogy az európai életminőség alapfeltétele többek között az erős, összetartó helyi közösségek megléte. A megye célul tűzte ki a megyei szintű gazdasági, társadalmi önszerveződés feltételeinek kialakítását. A társadalmi önszerveződés legfontosabb iránya a közösségfejlesztés, az identitás erősítés, értékmegőrzés és a társadalmi felzárkóztatás.

A Konceptióban világosan megfogalmazásra került, hogy egyedi projektek helyett összehangolt, területi fókuszú integrált fejlesztése megvalósítása az irányadó: az egymástól független egyedi projektek összessége nem tud megfelelő térségi hatást gyakorolni; szükséges, hogy a megyei városok és térségek összehangolt, integrált fejlesztési csomagokat valósítsanak meg. Ehhez a településeknek CLLD alapú megközelítést kell alkalmazni, miszerint el kell készíteniük a területi alapú komplex fejlesztési

programjukat, amely jelentős mértékben épít az adott térség, településcsoport egyedi adottságaira, belső erőforrásaira.

Szabolcs-Szatmár-Bereg Megye Területfejlesztési Program

Szabolcs-Szatmár-Bereg Megye Területfejlesztési Programja prioritásként határozza meg többek között a

- Komplex megyei menedzsment és marketing tevékenység megvalósítását (3. prioritás)
- Élhető vidéki térségek megteremtése (8. prioritás)

A Program, illetve az egyes nevesített intézkedések kapcsán az alábbi társadalmi hatásokkal kell számolni a program megvalósulása esetén:

- épített és természeti örökség védelmének erősödése
- elvándorlás mérséklődése
- közösségi kohézió erősödése
- közösségi elégedettség javulása
- a lakosság közösségi szerepvállalásának javulása
- civil szervezetek szerepének erősödése az idegenforgalomban
- lakossági elégedettség javulása
- identitástudat erősödése

Helyi Esélyegyenlőségi Program

A Helyi Esélyegyenlőségi Program több olyan társadalmi csoportot is megnevez, amelyek a HKFS célcsoportját is képezhetik. A program kiemelt célcsoportokat állapít meg, ezek a következők: nők, mélyszegénységben élők, romák, fogyatékossgal élők, hátrányos és halmozottan hátrányos helyzetű gyermekek, idősek. A program célja a településen jelentkező esélyegyenlőségi problémákra történő reagálás és beavatkozás megtervezése, konkrétan a Mátészalkán élő, hátrányos helyzetű csoportok felzárkóztatás, életminőségének javítása, társadalmi részvételének biztosítása, ezekkel együtt egy mindenki számára „elérhető”, „élhető” város megteremtése reális, megalapozott, a valós intézményi és finanszírozási feltételekre épülő, sikeresen kivitelezhető intézkedések, fejlesztések révén. Az alábbiakban célcsoportonkénti bontásban kerülnek bemutatásra a főbb, közösségfejlesztéshez közvetlenül kapcsolódó intézkedések:

1. A mélyszegénységben élők és a romák
 - élhető lakhatási körülmények megteremtése
 - egészséges roma társadalom
 - tanácsok gyermekneveléshez roma származású szülőknek
 - romák szerepének növelése a politikában és a közéletben
 - Inkább előbb, mint utóbb! – szemléletformálás (szexuális felvilágosítás, előadások szervezése)
2. Gyermekek
 - játékos készségek fejlesztése
 - Mindenki egyért, egy mindenkiért! – mozgalom (eltérő környezeti kultúrából fakadó nehézségek mérséklése)
3. Nők
 - Váló Háló-foglalkozások (közösségi klubok szervezése egyedülálló nők számára)
 - Készüljünk együtt a gyermeknevelésre! (előadások szervezése)
4. Idősek

- Idős korom ellenére is aktívan élek! – szemlélet (klubdelutánok, foglalkozások, közösségi rendezvények szervezése)
 - Fiatalok és idősek – programok (cél, hogy a fiatalok tiszteljék az idősebb korosztályt, segítsék őket az önkéntes munkával)
5. Fogyatékosággal élő személyek
- Internet, a világ összetartó ereje! (képzések, rendszerek kiépítése)

A HEP célcsoportjai, illetve ezen csoportok képviselői be lettek vonva a HKFS tervezésében, továbbá a megvalósítás során az egyes felhívások lehetőséget adnak majd a speciálisan számukra rendezett programok megvalósítására.

Települési szintű ágazatközi összefüggések vizsgálata

A HKFS célrendszerében élő, aktív, fenntarthatóan működő, erős helyi közösségek hatékonyan járulnak hozzá az egyéb ágazati programok, projektek fenntarthatóságához. Mátészalkán nincs helyi TDM szervezet. A város tervezi a jövőben helyi TDM szervezet megalakítását – nyertes TOP-1.2.1-16 felhívás keretében, amelynek során a HKFS keretében támogatott civil szervezetek aktív szerepet vállalhatnak a TDM szervezet megalakításában.

A közelmúltban benyújtott 350 millió Ft támogatásból megvalósuló Mátészalka és térsége helyi foglalkoztatási paktuma¹⁶ keretében létrejövő foglalkoztatási célú együttműködések szintén jól alapozhatók a CLLD program eredményeképpen aktivizálódó helyi közösségekre és fordítva, az együttműködés eme fajtái szintergiában vannak a CLLD célokkal. A paktumszervezetben kialakult, ágazatközi együttműködések a HKFS-ben foglalt célokat szolgáló projektekben is aktív partnerséget vállalhatnak.¹⁷

A helyi felhívások kidolgozásakor így módon az ezekkel történő szinergiák kihasználása nem releváns.

Település közművelődési rendelete

Mátészalka Város Önkormányzata Képviselő-testületének 17/2000. (IX.25.) Ök. számú rendelete Mátészalka város kötelező önkormányzati közművelődési feladatairól a következőket rendelte el:

- a város kulturális hagyományai és lakossági művelődési szükségletei alapján kötelezően ellátandó feladatok ellátása
- az iskolarendszeren kívüli, öntevékeny, önképző, szakképző tanfolyamok, életminőséget és életesélyt javító tanulási, felnőttoktatási lehetőségek, népfőiskolák megteremtése
- a település környezeti, szellemi, művészeti értékeinek, hagyományainak feltárása, megismertetése, a helyi művelődési szokások gondozása, gazdagítása
- az egyetemes, a nemzeti, a nemzetiségi és más kisebbségi kultúra értékeinek megismertetése, a megértés, a befogadás elősegítése, az ünnepek kultúrájának gondozása
- az ismeretszerző, az amatőr alkotó, művelődő közösségek tevékenységének támogatása
- a helyi társadalom kapcsolatrendszerének, közösségi életében érdekérvényesítésének segítése
- a kultúrák közötti kapcsolatok kiépítésének és fenntartásának segítése

¹⁶ **Mátészalka és térsége helyi foglalkoztatási paktuma:** A támogatási kérelmet a Szabolcs 05. Önkormányzati Területfejlesztési Társulás és a Szabolcs-Szatmár-Bereg Megyei Kormányhivatal konzorciuma nyújtotta be. A paktum területébe a következő települések tartoznak: Fülöpösdaróc, Nyírmeggyes, Nyírparasznya, Ópályi, Ökörítőfűlpös, Géberjén, Győrtelek, Hodász, Jármi, Kántorjánosi, Kocsord, Mátészalka, Nagyecsed, Nyírcsaholy, Papos, Rápoly, Tiborszállás.

¹⁷ Míg a foglalkoztatási paktumban a szakmai jellegű kezdeményezések jelennek meg elsősorban, illetve közvetlenül a vállalkozások és a képzések, addig a CLLD-ben az egyéni, közösségi, kulturális és szociális készségeket fejlesztő programokon lesz a hangsúly, amelyek erősítik a humán erőforrás javításának hatékonyságát.

- a szabadidő kulturális eltöltéséhez a feltételek biztosítása
- egyéb művelődési lehetőségek biztosítása

Jelen stratégia azonosított fejlesztési szükségletei, beavatkozásai a fent említett tevékenység megvalósításához hozzájárulnak, számos esetben kiemelten kezelik ezen tényezőket. A rendelet leghangsúlyosabb eleme az együttműködés ösztönzése, amely a HKFS tervezésének, végrehajtásának alapja és prioritása. Emellett a stratégia egyik legfontosabb, horizontális alapelve az esélyegyenlőség biztosítása, amely a speciális helyzetű népességcsoportok fókuszba állításával működik közre a rendeletben megállapítottakhoz.

Az Önkormányzat az egyes közművelődési intézmények tiszteletben tartása mellett elfogadja mindazokat a civil, egyéni és közösségi kezdeményezéseket, amelyek a város kulturális életét segítik és gazdagítják.

3.3 SWOT

A SWOT elemzés az egyik leggyakrabban használt helyzetértékelési módszer, amely megalapozza a stratégiai célkitűzéseket. Lényegében ez szolgál kiindulópontként ahhoz, hogy tudjuk, mire kell koncentrálni, mit kell prioritássá tenni és milyen tevékenységekre kell koncentrálni.

A SWOT elemzésbe beépítettük a városra mint akcióterületre vonatkozó helyzetfeltárás, tervelőzmények, adatelemzések, ITS tanulságait, a közösségi tervezés során nyert információkat, valamint egyéb szakértői tudást, helyi hozzájárulást. Az elemzésben szereplő pontok egyértelműen beazonosíthatóak a helyzetfeltárásban.

Az erősségek, gyengeségek, lehetőségek és veszélyek elemzését az akcióterületre vonatkozó stratégiák és elemzések, valamint a tervezői megbeszélések és az érintettekkel folytatott interjúkon elhangzottak alapján alábbiak szerint foglaljuk össze:

SWOT analízis			
ERŐSSÉGEK		GYENGESÉGEK	
E1.	Turisztikai szempontból jelentős történelmi nevezetességek (Városházak)	GY1.	Legtöbb közintézmény korszerűtlen (Városházak)
E2.	Megközelíthetőség kedvező (Városházak, Északi városrész)	GY2.	A városi átlagnál idősebb népesség (Városházak)
E3.	A lakosságot fiatalos korstruktúra jellemzi (Északi városrész)	GY3.	Kevés a vendéglátóhely (Városházak)
E4.	Magas a zöldfelületek aránya (Keleti városrész)	GY4.	Szegregátumot tartalmaz (Északi városrész, Keleti városrész, Déli városrész)
E5.	Magas az itt élő lakónépesség száma (Keleti városrész)	GY5.	A zöldfelületek állapota rossz (Keleti városrész)
E6.	Idegenforgalmi lehetőség – strandfürdő (Keleti városrész)	GY6.	Infrastrukturális hiányosságok (Déli városrész)
E7.	Kedvező rendezési terület (Déli városrész)	GY7.	Nem kellő hatékonysággal kihasznált közösségi terek
E8.	Aktív sportélet	GY8.	Nonprofit szervezetek részére rendelkezésre álló közösségi terek hányza
E9.	Kiterjedt programkínálat	GY9.	A fiatalok közösségi-kulturális életbe történő integrációja nehéz

E10.	Országos szinten is kiemelkedő kulturális-művészeti intézmények	GY10.	Kevés kulturális és helyi örökségre építő rendezvény
E11.	Erős kötődés a városhoz	GY11.	Nehézkes információáramlás a társadalom tagjai között a társadalmi eseményekkel kapcsolatban, gyenge klasszikus marketing
E12.	Erőteljes járásközponti szerep (bejáró iskolások száma jelentős)	GY12.	A diáksághoz kevés kulturális érték jut el
E13.	A lakosság sokszínűsége, a nemzetiségi hagyományok gazdagítják a helyi kulturális életet	GY13.	Heterogén városszerkezet
E14.	Nonprofit szervezetek aktivitása erős mind a kultúra, mind a szociális és mind pedig az egészségügy, sport terén	GY14.	Az erős civil szervezeti jelenlét mellett megfigyelhető a civil szervezetek számának folyamatos csökkenése
E15.	Közösségi és kulturális intézmények (színház, múzeum) erős jelenléte és színvonalas programkínálata	GY15.	A civil szervezetek között kevés a kifejezetten ifjúságot célzó civil szervezet
E16.	Művészeti iskolák jelenléte	GY16.	A fiatalok a véleményformálásba nincsenek bevonva
E17.	Évente megrendezésre kerülő programok, programsorozatok	GY17.	Az eltérő adottsággal rendelkező társadalmi csoportok kevésbé kerülnek egymással kapcsolatba, egymástól elszigetelten vannak jelen a városban
E18.	Helyi média (TV, rádió, újság) megléte	GY18.	Korosztályos, műfaji kínálat hiánya
E19.	Karbantartott közterületek	GY19.	Egymással párhuzamos programok, átfedések
E20.	Több városrész önálló identitással is rendelkezik	GY20.	Közösségi és kulturális intézmények / terek egy része felújításra, átalakításra szorul
E21.	Inkubátorház működése a városban	GY21.	A kulturális színterekről az otthonok falai közé szorul vissza a kultúra fogyasztása
E22.	Stratégiai gondolkodás a városfejlesztésben, közép és hosszú távú városfejlesztési tervek megléte, és pályázati aktivitás a forrásallokálásra	GY22.	Városhoz „ragasztott” negatív kép
E23.	Rendezvényszervezői tapasztalat, települési programok megléte a városban	GY23.	A civil szereplők között kevés az aktív szereplő
		GY24.	A vállalkozói, civil és közszféra szektor együttműködése esetleges
		GY25.	A marginális csoportok, leszakadó rétegek kiesnek a közösségi és kulturális fogyasztásból
LEHETŐSÉGEK		VESZÉLYEK	
L1.	A turisztikai potenciál erősödése, további befektetések megjelenése	V1.	Csökken a lakónépség
L2.	Gyógyfürdőre épülő turisztikai központ megerősítése	V2.	Szegregált területek bővülése
L3.	Szálláshelyek létrehozása	V3.	Népséggvándorlás
L4.	Vendéglátóhelyek bővítése	V4.	Kiéleződnek a konfliktusok a helyi lakosok között
L5.	Az úthálózat fejlesztésével javul az egyes intézmények, rendezvények látogatottsága	V5.	A vállalatok társadalmi felelősségvállalása csökken

L6.	Növekszik a város népességvonzó képessége	V6.	Beszűkülnek a gazdasági környezet adta lehetőségek
L7.	Az önkormányzati és nonprofit szektor kapcsolatrendszere tovább erősödik	V7.	Csökken az általános érdeklődés a kultúra iránt, amennyiben nem sikerül innovatív módon megszólítani a közösségeket
L8.	Az önkéntesség megerősödése, elterjedése	V8.	Barnamezős területek további degradációja
L9.	Szponzoráció elterjedése	V9.	A közösségfejlesztésnek teret adó természeti, zöld- és közterületek környezetromlása
L10.	Egyre aktívabb, lokálpatrióta beállítottságú korosztályok megjelenése	V10.	Potenciális EU-s vagy állami támogatások elmaradása
L11.	A civil szervezetek közötti aktívabb együttműködés jótékonyan hat a közösségek építésére	V11.	A város népességének további fogyása
L12.	Közösséget formáló támogatási lehetőségek kiaknázásával célzott programok kidolgozása	V12.	Fiatalok elvándorlása
L13.	Közösségépítés, együttműködés erősítése a differenciált / izolált társadalmi csoportok közelítésével	V13.	A közösséghez tartozás tapasztalásának hiánya
L14.	Média bevonása a közösségépítésbe	V14.	Civil szervezetek működési feltételeinek nehezedeése
L15.	Kiaknázatlan közös értékekre való építés, fejlesztések	V15.	Bizonytalan a kulturális értékek, szolgáltatások fenntarthatósága
L16.	Helyi vállalkozások növekvő szerepe a kulturális életben		
L17.	Pályázati források megléte		
L18.	Hálózatosodás, partnerség felértékelődése		
L19.	Növekvő minőségi szabadidő		

4. sz. tábla: SWOT-analízis

3.4 Fejlesztési szükségletek azonosítása

A stratégia fejlesztési szükségleteit az ITS-t megalapozó elemzésekre, valamint a stratégia tervezési fázisában széleskörű felmérésekre (kérdőívek, egyeztetések, fórumok, beérkező projekt adatlapok stb.) épülő helyzetfeltárás, illetve a SWOT analízisének erősségei, lehetőségei alapján készítettünk és azonosítottuk be.

SZ1. Infrastrukturális hiányosságok

Már az intézményi, szervezeti adatgyűjtés során felmerült, hogy a városi, városrészi zöldterületek, szabadterei közösségi terek komoly infrastrukturális hiányosságokkal küzdenek. Különösen nagy igény mutatkozik a városrészi és belvárosi játszóterek, parkok közösségi központú fejlesztésére. Mivel a közösségi terek leginkább a városközpontban található, ezért felmerült az igény a városrészi közösségi terek kialakítására is. Ezek kialakítása, a meglévők fejlesztése azért (is) fontos, mert a folyamatosan fejlődő szervezeti igények, a kultúra és közösségi fejlesztések iránt elkötelezett értékteremtő városvezetési politika, a sokszínű szakmai / civil szervezeti „lefedettség” a programok megvalósításához is igényli az ifjúsági és családi fókuszú közösségi színterek, működtetésének lehetőségét. Hasonlóan fontos a szakmai közösségek, területi és városrészi közösségi értékek köré csoportosuló közösségek fenntartható

működéséhez, tevékenységeikhez, programjaikhoz szükséges szinterek infrastrukturális hiányosságainak felszámolása. Szükségessé vált a helyi értékek, hagyományok bemutatását, megismertetését, megőrzését szolgáló közösségi terek fejlesztése. Tehát egyes lakóközvetégek közelében szükséges biztosítani, hogy a családok, gyermekek, fiatalok, idősök, lakóközvetégek napi használatra is alkalmas elérhető (fedett és szabadtéri) közösségi terekkel, pihenő pontokkal, játszóterekkel, sportolási lehetőségekkel igényes környezetben tölthessék szabadidejüket, amely erősíti a helyi identitást és a közösségépítést.

SZ2. Hiányos, elavult eszközállomány

A meglévő kulturális és közösségi infrastruktúra állapota, eszközparkjának elavultsága, számos ponton tetten érhető hiánya jelentős eszközbeszerzési igényt, új szükségleteket generál. A változó világban dolgozó, megújulásra képes szervezetek korszerű(södő) eszközpark nélkül nem tudják maradéktalanul elvégezni vállalt feladataikat, továbbá a fiatalok és más célcsoportok közösségi aktivizálásának sem tudnak megfelelni. A tervezett beszerzések támogatásával a közösségi és kulturális terek jobb kihasználtsága is megvalósul.

SZ3. Hiányosságok az egyenlő esélyű, egyszerű és biztonságos hozzáférés területén

A programkínálat színesítése mellett szükséges a városi, városrészi közösségi létesítmények egyenlő esélyű hozzáféréseinek, használhatóságának jelentős fejlesztése. Szükséges új parkolók, közlekedési lehetőségek, biztonsági, térfigyelő és egyéb rendszerek telepítése a biztonságos szórakozás, a közösségek szubjektív és objektív biztonságának fokozása érdekében. A közösségi és kulturális terekhez történő egyenlő esélyű hozzáférés fizikális feltételei sok helyen nem biztosítottak. A közösségi létesítmények egy részének részleges akadálymentesítése megtörtént, komplex akadálymentesítés szinte csak az EU-s pályázati beruházások esetében tapasztalható. Szükséges a közösségi terek akadálymentesítésének ösztönzése, különösen a közösségi tevékenységeknek helyet adó tereket elérő útvonal biztosítása.

SZ4. Helyi közösségek elszigetelődése, aktivitásuk csökkenése

Mátészalkán jelentős igényként jelentkezik a kultúra és a közösségi aktivitások iránt elkötelezett lakosság támogatása, részvételi hajlandóságának további növelése. A közösségi és kulturális programok decentralizáltsága, a városrészi szinterek kihasználatlansága, a forráselosztás egyenetlensége, valamint a civil szervezetek működési nehézségei, izolációs közösségi tendenciák megjelenésének veszélyével fenyegetnek. A városrész, célcsoportbeli és tematikus egyenetlenségek kiküszöbölése érdekében szükséges bizonyos, a társadalom szempontjából jelentős hozzáadott értéket előállítani képes közösségek, az alulprezentált társadalmi csoportok és a társadalom fejlődése szempontjából kiemelt szerepet játszó helyi közösségek támogatása, a helyi közösségi aktivitások élénkítése programok, képzések, közösségi akciók szervezésével.

SZ5. Helyi identitástudat erősítésre szorul a fiatalság körében

A lokális identitás az első az egyén területi identitásértékei között. Ezt követi az országos, továbbá a megyei, illetve a térségi identitás. A helyi identitás, a „Mátészalkai vagyok” – tudat erősítése különösen fontos. A közös mátészalkai értékek tudatosítása, a „mátészalkaiság” tartalmának folyamatos fejlesztése szükségletként jelentkezik. A családokra befolyással lévő társadalmi folyamatok, trendek hatására egyre nehezebb a fiatalabb generációnak a lokálpatrióta szemlélet átadása. Általánosságban ugyan elmondható, hogy a mátészalkaiak körében erős a lokálpatriotizmus szelleme a térséghez képest, ugyanakkor annak jelenléte egyre kisebb körre szűkül. A fiatalok körében az elmúlt időszakban az tapasztalható, körökben nem alakul ki, nem igazán termelődik újjá az a réteg, akik azt vallják, hogy „büszke vagyok arra, hogy mátészalkai vagyok”. A helyi szakemberek véleménye, valamint a felmérések alapján a fiatalok többsége már nem ismeri kellően a meglévő helyi értékeket, hagyományokat és kulturális gyökereket.

SZ6. Kultúra közösségfejlesztő hatásainak kihasználatlansága

A város megtartó erejének növelése érdekében szükséges a kultúra közösségfejlesztő hatásának és integráló szerepének kihasználása. A település vonzóvá tétele és az életminőség javítása nem lehetséges a kulturális esélyegyenlőség javítása, fejlesztése nélkül. A minőségi szabadidő-töltés iránti igény a gazdasági fejlődéssel, az anyagi lehetőségek javulásával párhuzamosan Mátészalkán is egyre több közösségben, városrészi résztársadalomban szükségletként jelentkezik.

SZ7. Ifjúsági közösségi kezdeményezések erősítése

Az ifjúság a holnap letéteményese. Mátészalka megtartó erejének erősítése jórészt a fiatalok város iránti elkötelezettségének növelésével fejleszthető. Ha ma nem fordítanak kellő figyelmet, gondot a gyermek és fiatal korosztályok egyéni és közösségi fejlődésére, kulturált szabadidő eltöltésére, közösségi aktivitási igényeinek kielégítésére, akkor a következő felnőtt nemzedékek várost építő, fenntartó tevékenysége látja ennek kárát.

SZ8. Környezet védelme, fenntarthatóság

Mátészalka elkötelezett a környezeti fenntarthatóság mellett. A természeti és épített táji értékek megóvása és fenntarthatósága mellett napi szinten megoldandó problémát okoz a lakossági hulladék-kezelés, ezért kiemelt prioritást élveznek a szemléletformáló programok, tevékenységek. A közösségi terekhez kapcsolódik a városi környezeti fenntarthatósági és környezettudatossági akciók, programok végrehajtása is.



10. sz. ábra: Problémafa

4. A stratégia jövőképe

A Mátészalkai Helyi Közösség jövőképe illeszkedik Mátészalka város tervezési dokumentumaiban megfogalmazott célkitűzéseikhez, összhangban van a HKFS közösségi tervezése során a közösség által megfogalmazott és kialakított közösségi stratégia elvárásaival.

A mátészalkai Helyi Közösségi Fejlesztési Stratégia jövőképe:

Mátészalka dinamikusan fejlődő, kulturális hagyományait, helyi értékeit tisztelő, közösségben gondolkodó és befogadó-város.

A dinamikus fejlődés záloga a település minden lakójának aktív közreműködésével kialakuló új közösségi, kulturális helyszínek életre keltése. A megújuló és új közösségi terek felelős birtokbavételével, valamint a modern és kreatív alkotótevékenységek széles skálájával létrejön a városrészek, a helyi lakosok és betelepülők együttműködésén alapuló közösségi együttélés, amely a helyi identitást, elkötelezettséget biztosítja minden korosztály részére a városban.

Mátészalka a saját lehetőségeire újból rácsodálkozó közösséggé válik, a tervezett új közösségfejlesztési programok erőt és forrást adnak ahhoz, hogy megerősödjön a társadalmi szolidaritás, miközben a természeti, épített és kulturális eredmények megbecsülése és továbbgondolása, a városrészek együttműködése pozitív gazdasági környezet háttérévé válik.

5. A stratégia célhierarchiája

A stratégia átfogó célja a megerősített közös városi identitásra épülő aktív közösségek megteremtése Mátészalkán.

A Mátészalkai Helyi Közösség a nevesített átfogó cél megvalósulását, a feltárt problémák kezelését az alábbi specifikus célok elérésén keresztül kívánja megoldani:

HKFS Specifikus célok:

- S1. Kulturális és közösségi célú infrastrukturális fejlesztések
- S2. Modern eszközpark kialakításának segítése
- S3. Helyi identitás, lokálpatriotizmus erősítése
- S4. Minőségi, a helyi társadalom igényeit kielégítő kulturális és közösségi szolgáltatások fejlesztése
- S5. Önszerveződés és önkéntes munka ösztönzése
- S6. Kulturális rendezvények, programok szervezése
- S7. Környezettudatosság erősítése

A célok rangsorolása, kiválasztása a helyzetelemzés és a konzultációs folyamatok tényein alapult, alkalmazva az ún. „SMART” megközelítést¹⁸is, miszerint a célokra jellemzők a következő ismérvek:

- specifikusak
- mérhetőek
- elérhetőek
- relevánsak
- időben korlátozottak

A célok azon problémákból, szükségletekből kerültek levezetésre, amelyek a helyzetértékelés, a SWOT és a szükségletelemzés alapján jól meghatározhatóak az alábbiak szerint:

¹⁸ „SMART megközelítés”: egy rövidítés, ami a Specific (Konkrét), Measurable (Mérhető), Achievable (Elérhető), Relevant (Releváns), Time-boxed (Időben korlátozott) szavakból tevődik össze.

JÖVŐKÉP	Mátészalka dinamikusan fejlődő, kulturális hagyományait, helyi értékeit tisztelő, közösségben gondolkodó és befogadó város
SZ1. Infrastrukturális hiányosságok	S1. Kulturális és közösségi célú infrastrukturális fejlesztések
SZ2. Hiányos, elavult eszközállomány	S2. Modern eszközpark kialakításának segítése S7. Környezettudatosság erősítése
SZ3. Hiányosságok az egyenlő esélyű, egyszerű és biztonságos hozzáférés területén	S7. Környezettudatosság erősítése
SZ4. Helyi közösségek elszigetelődése, aktivitásuk csökkenése	S3. Helyi identitás, lokálpatriotizmus erősítése S4. Minőségi, a helyi társadalom igényeit kielégítő kulturális és közösségi szolgáltatások fejlesztése
SZ5. Helyi identitástudat erősítésre szorul	S3. Helyi identitás, lokálpatriotizmus erősítése S4. Minőségi, a helyi társadalom igényeit kielégítő kulturális és közösségi szolgáltatások fejlesztése
SZ6. Kultúra közösségfejlesztő hatásainak kihasználatlansága	S6. Kulturális rendezvények, programok szervezése
SZ7. Ifjúsági közösségi kezdeményezések erősítése	S5. Önszerveződés és önkéntes munka ösztönzése
SZ8. Környezet védelme, fenntarthatóság	S7. Környezettudatosság erősítése

11. sz. ábra: Célhierarchia

A Mátészalkai Helyi Közösség stratégiájának feladata, hogy a Terület- és Településfejlesztési Operatív Program (TOP) céljainak megvalósulását segítse, ezért az abban szereplő, kötelező kimeneti mutatókhoz stratégiánk a következő módon járul hozzá:

- Közösségi szinten irányított városi helyi fejlesztési stratégiával érintett Mátészalka város település belterületének lakosság száma 16644 fő: Mátészalka közösségi szinten irányított városi helyi fejlesztési stratégiájával a város belterületének teljes lakossága érintett
- Kormányzati, önkormányzati, illetve társadalmi partnerek vagy nem önkormányzati szervezetek által a HKFS keretében tervezett és végrehajtott programok száma 42-150 darab. (A stratégia keretében megvalósuló programok száma.)
- Városi területeken épített vagy renovált köz- vagy kereskedelmi épületek nagysága növekszik. (Városfejlesztés.)
- Városi területeken létrehozott vagy helyreállított nyitott terek nagysága növekszik. (Városfejlesztés.)

Program- és prioritásspecifikus kimeneti- és eredmény indikátorok

AZONOSÍTÓ (TOP)	INDIKÁTOR MEGNEVEZÉSE	BÁZISÉRTÉK (2016)	CÉLÉRTÉK (2018.10.31.)	CÉLÉRTÉK (2021.10.31.)
PO16	Közösségi szinten irányított városi helyi fejlesztési stratégiával érintett települések lakosság száma (fő)	16 644	16 644	16 644
PO23	A kormányzati, önkormányzati, illetve társadalmi partnerek vagy nem önkormányzati szervezetek által a HFS keretében tervezett és végrehajtott programok száma (db)	0	25	42
PR15 ¹⁹	A HFS végrehajtás keretében megújított közösségi tereket rendszeresen igénybe vevő lakosság aránya (%)	0	10	15
PR16	A közösségi, szabadidős, közszolgáltatást nyújtó terekkel és létesítményekkel való lakossági elégedettség (pontérték)	A program indulását követően meghatározott érték, az akcióterv mellékleteként kiadott útmutató alapján kerül meghatározásra	Központi módszertannal előre megállapított gyűjtés alapján kerül meghatározásra az érték, amely a program során évente minimum egyszer felmérésre kerül	Központi módszertannal előre megállapított gyűjtés alapján kerül meghatározásra az érték, amely a program során évente minimum egyszer felmérésre kerül
CO38	Városfejlesztés: Városi területeken létrehozott vagy helyreállított nyitott terek (m ²)	0	0	1000
CO39	Városfejlesztés: Városi területeken épített vagy renovált köz- vagy kereskedelmi épületek (m ²)	0	0	540
PR23	Intézmények száma, amelyekben nőtt a látogatottság a program előtti időszakhoz képest (db)	0	2	4

5. sz. tábla: Program- és prioritásspecifikus output és eredményindikátorok

¹⁹ PR15 és PR16 – eredményindikátorok: ERFA esetében a célértékek lehetnek minőségiak is.

A specifikus célok és a hozzájuk rendelt indikátorok

SPECIFIKUS CÉL	MUTATÓ	BÁZISÉRTÉK (2016)	CÉLÉRTÉK (2018.10.31.)	CÉLÉRTÉK (2021.10.31.)
S1. Kulturális és közösségi célú infrastrukturális fejlesztések	Megvalósult infrastrukturális fejlesztések száma (db)	0	3	8
S2. Modern eszközpark kialakításának segítése	Eszközbeszerezéssel érintett beavatkozások száma (db)	0	2	5
S3. Helyi identitás, lokálpatriotizmus erősítése	Városi identitást erősítő, szemléletformáló képzések száma (db)	0	2	15
	A közös akciókban részt vevő helyi szervezetek, közösségek száma (db)	0	2	15
S4. Minőségi, a helyi társadalom igényeit kielégítő kulturális és közösségi szolgáltatások fejlesztése	A fejlesztés során létrejövő kulturális és közösségi szolgáltatások száma (db)	0	2	10
S5. Önszerveződés és önkéntes munka ösztönzése	Programokban, rendezvényeken, akciókban résztvevő 35 évnél fiatalabb önkéntesek száma (fő)	0	10	100
S6. Kulturális rendezvények, programok szervezése	Közösségi és kulturális rendezvények száma (db)	0	2	25
S7. Környezettudatosság erősítése	Környezettudatosságot erősítő fejlesztések, programok száma(db)	0	2	10

6. sz. tábla: A specifikus célok és a hozzájuk rendelt indikátorok

Beavatkozások

- Kulturális és közösségi terek infrastrukturális fejlesztése (ERFA):
 - o B1. Nyitott város – Fedett és szabadtéri kulturális és közösségi terek fejlesztése
- Helyi közösségszervezések tevékenységei (ESZA):
 - o B2. Add tovább Mátészalka értékeit! – Társadalmi részvételt erősítő programok támogatása
 - o B3. Újítsd meg Mátészalka értékeit! – Ifjúsági programok támogatása
 - o B4. Mátészalka Színei! – Soft projektek támogatása

BEAVATKOZÁSI TERÜLETEK (MŰVELETEK)	ÉRINTETT SPECIFIKUS CÉL						
	1.	2.	3.	4.	5.	6.	7.
1. Nyitott város	X	X					X
2. Add tovább Mátészalka értékeit!			X	X		X	X
3. Újítsd meg Mátészalka értékeit!					X		
4. Mátészalka Színei!			X				X

7. sz. tábla: Specifikus célok és a tervezett beavatkozások közti összefüggések

6. Cselekvési terv

6.1 A beavatkozási területek/műveletek leírása

MEGNEVEZÉS	1. – SZABADIDŐ VÁROS- FEDETT ÉS SZABADTÉRI KULTURÁLIS ÉS KÖZÖSSÉGI TEREK FEJLESZTÉSE (ERFA)
Kulcsprojekt megnevezése:	Jóléti tó, rendezvényter kialakítása, valamint sportfunkciók fejlesztése Mátészalkán (L.: „A” Komponens)
Indoklás, alátámasztás:	<p>„A” KOMPONENS:</p> <p>A város nem rendelkezik valódi nagyobb kiterjedésű rekreációs területe, miközben a városlakók, illetve városban jelen levő multinacionális cégek igényelnének „városliget” jellegű területet, amely lehetőségek biztosít a kapcsolódásra, minőségi testmozgásra. Emellett a városközpontban szervezett rendezvények esetében a növekvő létszám miatt szükséges lenne olyan szabadtéri helyszín kialakítására is, amely nem korlátozza a résztvevők létszámát. A város keleti részén korábban fedett uszoda épült, majd a tavalyi év folyamán felújításra került a strand területe is, amely mellett a rekreációs, rendezvény és sportra alkalmas terület kialakítható. A terület központjában egy jóléti tó szerepelt, amely köré szervezhetőek a különböző kapcsolódást segítő, közösségépítő, és közvetetten gazdaságfejlesztő tevékenységek is.</p> <p>„B” KOMPONENS:</p> <p>Mátészalka jelenleg is többféle közösségi színtérrel rendelkezik, ezek egy része a közelmúltban felújításra is került. Mindemellett vannak olyan terek, amelyekre igény lenne, viszont nem került sor a felújításukra, ezért jelenleg nem vonzóak, az infrastrukturális adottságaik nem tudták követni a kor követelményeit. Ilyen például a városi könyvtár és a parkerdő területe, amelyek valós közösségi térként tudnák szolgálni a közösséget, azonban jelenlegi állapotukban megújításra szorulnak, valamint eszközállományukat a jelenlegi kornak megfelelően kellene fejleszteni. Ezek segítségével a város különböző területein növelhető lenne a közösség részvétele a kulturális és közösségi életben.</p> <p>„C” KOMPONENS:</p> <p>A meglévő kulturális- és közösségi infrastruktúra állapota, eszközparkjának elavultsága, számos ponton tetten érhető hiánya jelentős eszközbeszerzési igényt, új szükségleteket generál. A változó világban dolgozó, megújulásra képes szervezetek korszerű(sődő) eszközpark nélkül nem tudják maradéktalanul elvégezni vállalt feladataikat, továbbá a fiatalok és más célcsoportok közösségi aktivizálásának sem tudnak megfelelni. A tervezett beszerzések támogatásával a közösségi és kulturális terek jobb kihasználtsága is megvalósul.</p>
Specifikus cél:	S1. Kulturális és közösségi célú infrastrukturális fejlesztések S2. Modern eszközpark kialakításának segítése S7. Környezettudatosság erősítése
A helyi felhívások, támogatható tevékenységek meghatározása:	<p>A komponens</p> <p>A kulcsprojekt keretein belül a fő cél egy jóléti tó és szabadidős környezetének kialakítása, valamint rendezvényterületi funkciók és sportfunkciók fejlesztése a</p>

területen a város lakossága, valamint kiemelten a gazdasági szereplők igényeinek megfelelően. Ezen belül az alábbi tevékenységek tervezhetőek:

- fedett és szabadtéri közösségi terek kialakítása, infrastrukturális fejlesztése
- családbarát funkciók fejlesztése
- közösségi működést támogató, a kor követelményeinek, igényeinek megfelelő eszközvásárlás
- mobil közösségi befogadó tér kialakítása
- egyéb, kiegészítő fejlesztések: parkosítás, parkoló kialakítása, az adott helyszín területén járda felújítása
- külső közösségi terek, helyszínek fejlesztéséhez kapcsolódó eszközbeszerzés
- mobil demonstrációs eszközök építése, fejlesztése
- játszótér, kondipark, piknikezők, egyéb szabadidős és sportterek felújítása, ifjúsági terek kialakítása, közösségi parkok, zenepavilon stb.
- közösségi és kulturális rendezvényekhez, programokhoz, szolgáltatásokhoz kapcsolódó eszközbeszerzés
- helyi közösség tájékoztatása
- jóléti tó kialakítása, ahhoz kapcsolódó közfejlesztés (csónak, vízibicikli, stb.)
- futópálya kialakítása
- szabadidős és sportlétesítmények kialakítása, fejlesztése, valamint az ezekhez kapcsolódó beruházások
- infrastrukturális fejlesztéseket kiegészítő vagy a célokat önállóan szolgáló eszközbeszerzések
- kötelező tevékenységek: előkészítés, projektmenedzsment, kötelező nyilvánosság biztosítása, műszaki ellenőrzés, megalapozó dokumentum készítése
- egyéb a közösségi terek kialakítását, fejlesztését szolgáló beruházás típusú fejlesztések

B és C komponens

- kreatív foglalkoztató helyiségek kialakítása
- élményfunkciók közvetítésére szolgáló terek (pl.: kiállító tér, rendezvényterem, klubhelyiség)
- társadalmi szervezetek befogadásra, közösségi és ügyfélkapcsolatai helyiségek kialakítása
- tárgyaló-, előadó- és oktatótermek kialakítása
- közösségi alkalmakat kiszolgáló terek fejlesztése (Pl.: könyvtári szolgáltatások fejlesztése)
- tárolókapacitások bővítések, eszközök és gyűjtemények tárolására alkalmas helyiségek felújítása, bővítése
- fedett és szabadtéri közösségi terek kialakítása, infrastrukturális fejlesztése
- családbarát funkciók fejlesztése
- közösségi működést támogató, a kor követelményeinek, igényeinek megfelelő eszközvásárlás
- mobil közösségi befogadó tér kialakítása
- egyéb, kiegészítő fejlesztések: parkosítás, parkoló kialakítása, az adott helyszín területén járda felújítása
- külső közösségi terek, helyszínek fejlesztéséhez kapcsolódó eszközbeszerzés

	<ul style="list-style-type: none"> - mobil demonstrációs eszközök építése, fejlesztése - játszótér, kondipark, piknikezők, egyéb szabadidős és sportterek felújítása, ifjúsági terek kialakítása, közösségi parkok, zenepavilon stb. - közösségi és kulturális rendezvényekhez, programokhoz, szolgáltatásokhoz kapcsolódó eszközbeszerzés - helyi közösség tájékoztatása - futópálya kialakítása - szabadidős és sportlétesítmények kialakítása, fejlesztése, valamint az ezekhez kapcsolódó beruházások - infrastrukturális fejlesztéseket kiegészítő vagy a célokat önállóan szolgáló eszközbeszerzések - kötelező tevékenységek: előkészítés, projektmenedzsment, kötelező nyilvánosság biztosítása, műszaki ellenőrzés, megalapozó dokumentum készítése - egyéb a közösségi terek kialakítását, fejlesztését szolgáló beruházás típusú fejlesztések - A kulturális és/vagy közösségi tér fő tevékenységekhez kapcsolódó, egyéb infrastrukturális fejlesztések.
<p>Kiegészítő jelleg, lehatárolás:</p>	<p>A városfejlesztést finanszírozó TOP 6. prioritás felhívásainak mindegyike tartalmaz városmarketingre, a városi identitás erősítésére használható forrásokat, amik a TOP projektben megvalósuló konkrét fejlesztést használják fel az identitáserősítő akciók célcsoportjának, helyszínének és tematikájának meghatározására.</p> <p>Az alábbi fejlesztések mind kapcsolódnak stratégiánkhoz, ugyanakkor jól el is határolható tőle, amennyiben akciói csak a TOP projektekben meghatározott akcióterületekre koncentrálnak:</p> <ul style="list-style-type: none"> - TOP-4.3.1-15 – Komplex telep program a Cinevégen – infrastrukturális fejlesztések, - TOP-1.2.1-15 – Történelmi városközpont turisztikai rekonstrukciója Mátészalka városában, - TOP-1.1.3-15 – A Mátészalkai piac megújítása, - TOP-2.1.2-15 – Mátészalka a Zöld Város, - TOP-5.2.1-15 – Komplex program a Cinevégen
<p>A művelet / helyi felhívás célcsoportja:</p>	<p>Civil szervezetek, helyi gyermek-, iskolás- és fiatalkorú lakosság, helyi és térségi művészek, családok, időskorúak, intézményvezetők, vállalkozások, hátrányos helyzetű csoportok, amatőr csoportok, egyéb kisközösségek, egyéb speciális szükséglettel rendelkezők (pl.: fogyatékkal élő személyek).</p>
<p>Jogosultak köre:</p>	<p>helyi önkormányzati költségvetési irányító és költségvetési szervek, civil szervezetek, egyházak, közintézmények</p>
<p>A kiválasztási kritériumok, alapelvek:</p>	<p>Jogosultsági kritériumok:</p> <ul style="list-style-type: none"> - a fejlesztendő közösségi tér Mátészalka belterületén helyezkedik el - Helyi Esélyegyenlőségi Programhoz történő illeszkedés - Mátészalka Integrált Településfejlesztési Stratégiájában foglalt célokhoz történő illeszkedés - reális, költséghatékony fejlesztéseket tartalmaz - mindenki számára nyitott tér - pályázati felhívás szempontjait figyelembe véve került benyújtásra a támogatási kérelem

	<p>A kiválasztási eljárás során előnyt élvez az a projekt, amely:</p> <ul style="list-style-type: none"> - elsődleges célcsoportként az ifjúságot és/vagy gyermekeket és/vagy családokat jelöli meg - munkahelyet teremt - a helyi gazdaság fejlesztéséhez közvetlenül vagy közvetetten hozzájárul - a helyi közösség igényeire épít - valós együttműködések jönnek létre a megvalósítás, valamint a működtetés során - újszerű energiatakarékos és környezettudatos megoldásokra törekszik - innovatív elemet vagy hozzáadott értéket tartalmaz - a projekt fenntartási időszakában tervezett tevékenységek részletesen bemutatásra kerültek, kellően megalapozottak, továbbá a kihasználtság biztosított - a megvalósítás és/vagy a működtetés során önkéntesek is bevonásra kerülnek <p>Kötelező vállalások:</p> <ul style="list-style-type: none"> - projekt zárásakor médiamegjelenésre alkalmas 1 oldalas összefoglaló készítése a megvalósult projektről - a háttérjogszabályokban rögzített fenntartási kötelezettség 5 éven keresztül - fenntartási időszakban lakossági elégedettség, kihasználtság / látogatottság mérés végzése legalább 2 alkalommal
<p>Tervezett forrás:</p>	<p>258 333 333 Ft</p> <ul style="list-style-type: none"> - kulcsprojekt megvalósítására elkülönített összeg: 170 000 000 Ft - nyílt eljárás keretében meghirdetésre kerül: 88 333 333 Ft <p>B komponens: 75.000.000 Ft C komponens: 13.333.333 Ft</p> <p>A támogatás maximális mértéke az összes elszámolható költség 100%-a.</p> <p>B komponens:</p> <p>Az igényelhető vissza nem térítendő támogatás összege: min. 10 millió Ft – max. 50 millió Ft</p> <p>C komponens:</p> <p>Az igényelhető vissza nem térítendő támogatás összege: min. 500.000 Ft – max. 3 millió Ft</p> <p>Támogatott pályázatok várható száma (kulcsprojekten kívül):</p> <ul style="list-style-type: none"> - „A” komponens: 1 db - „B” komponens: 2-5 db - „C” komponens: 5-10 db
<p>Forrás ütemezése:</p>	<p>A műveletre allokált teljes pályázati összeg meghirdetésre kerül a kulcsprojekt esetében a 2017-es, míg a többi felhívás esetében a 2018-as évben.</p>
<p>A megvalósítás tervezett időintervalluma (év, hónap):</p>	<p>maximum 24 hónap az alábbi intervallumon belül: 2017. július 1. – 2020. december 31.</p>

Kulcsprojekt megnevezése:

A beavatkozás keretében kulcsprojekt támogatása nem tervezett.

Indoklás, alátámasztás:

A közösségi és kulturális programok centralizáltsága, a városrészi színterek kihasználatlansága, a forráselosztás egyenetlensége, valamint a civil szervezetek működési nehézségei, izolációs közösségi tendenciák megjelenésének veszélyével fenyegetnek. Ebből kifolyólag szükséges bizonyos, a társadalom szempontjából jelentős hozzáadott értéket előállítani képes közösségek, az alulprezentált társadalmi csoportok és a társadalom fejlődése szempontjából kiemelt szerepet játszó helyi közösségek támogatása, a helyi közösségi aktivitások élénkítése programok, képzések, közösségi akciók szervezésével.

A beavatkozás a kulturális leszakadás, valamint az összefogásba és a közösségbe vetett bizalom helyreállítását célzó kisközösségi programok támogatásával, alulról építkező összefogás és bizalom kialakításával a helyi identitás megerősítésének irányába hat.

A város megtartó erejének növelése érdekében szükséges a kultúra közösségfejlesztő hatásának, és integráló szerepének kihasználása. A település vonzóvá tétele, az életminőség javítása a település megtartó erejének növelése nem lehetséges a kulturális esélyegyenlőségének javítása, az emberi erőforrás fejlesztése nélkül. A város adottságai, lehetőségei, felkészült kultúráközvetítő szervezetei jó alapot biztosítanak Mátészalka kulturális szolgáltató szerepének erősödéséhez, amely a helyi közösségi igényeket kielégítő, színvonalas kulturális programok, események, akciók megvalósításával érhető el. A közösségi önképző folyamatok, a városrészi vagy más lakossági együttműködések serkentését leginkább helyi cselekvésen alapuló kulturális programokkal, jól kitalált, profi minőségben megszervezett akciókkal lehet motiválni.

Specifikus cél:

S3. Helyi identitás, lokálpatriotizmus erősítése
 S4. Minőségi, a helyi társadalom igényeit kielégítő kulturális és közösségi szolgáltatások fejlesztése
 S6. Kulturális rendezvények, programok szervezése
 S7. Környezettudatosság erősítése

A helyi felhívások, támogatható tevékenységek meghatározása:

- az alábbi kiemelt célcsoportok speciális igényeit figyelembe vevő képzések, készségfejlesztő és közösségfejlesztő programok, rendezvények, előadások, klubok, táborok szervezése: mélyszegénységben élők, szakmai közösségek, fogyatékossgal élő személyek, idősek
- kommunikációs tevékenységek
- eszközbeszerzés az igényelt támogatás 10%-a mértékéig
- előzetes igényfelmérés
- korosztály- és rétegspecifikus kultúráközvetítő programok megvalósítása
- képzőművészeti alkotásokkal való találkozások alkalmainak megteremtése
- előadó-művészeti, helyi közművelődési programok megvalósítása, szervezése

	<ul style="list-style-type: none"> - amatőr és hivatásos előadó- és alkotóművészet, képzőművészet, alkotói csoportok, kulturális-, művészeti szervezetek, lakossági, városrészi amatőr művészeti körök, szellemi műhelyek, alkotó táborok közösségfejlesztő programjai - tehetséggondozás a kultúra terén - rendszeres közösségi rendezvények - amatőr, rendszeres sportrendezvények - eszközbeszerzés a támogatás 10%-a mértékéig támogatható - tematikus klubok, társasjátékok - kommunikációs tevékenységek - klubok kialakítását, a közösségek formalizáltságát növelő tevékenységek - a célok megvalósítását elősegítő egyéb kiegészítő tevékenységek
Kiegészítő jelleg, lehatárolás:	A helyi felhívás nem támogat az NKA által támogatott projekteket, nem támogat TAO finanszírozású projekteket.
A művelet / helyi felhívás célcsoportja:	Nonprofit szervezetek, közművelődési intézmények és szervek, kulturális intézmények, oktatási intézmények, egyházak.
Jogosultak köre:	TOP keretprogram keretében feltüntetett lehetséges támogatottak köre, illetve amennyiben módosításra kerül a TOP indikatív listája, vállalkozások, nem vállalkozási tevékenységükhöz kapcsolódóan
A kiválasztási kritériumok, alapelvek:	<p>Jogosultsági kritériumok:</p> <ul style="list-style-type: none"> - Helyi Esélyegyenlőségi Programhoz történő illeszkedés - Mátészalka Integrált Településfejlesztési Stratégiájában foglalt célokhoz történő illeszkedés - az esemény nem egyszeri jelleggel kerül megrendezésre, hanem több alkalommal ismétlődik, közösséget épít, folyamatot generál - a megvalósítási helyszín Mátészalka belterületén található <p>A kiválasztási eljárás során előnyt élvez az a projekt, amely:</p> <ul style="list-style-type: none"> - a helyi gazdaság fejlesztéséhez közvetlenül vagy közvetetten hozzájárul - a hátrányos helyzetűek bevonásra kerültek mind a tervezési, mind pedig a megvalósítási folyamatba - munkahelyet teremt - valós együttműködések jönnek létre a megvalósítás során - innovációt és hozzáadott értéket tartalmaz (új módszer, megközelítés, szokatlan kommunikációs eszköz vagy tartalom, célcsoport elérésének újszerű megközelítése) - az esemény gyakorisága / rendszeressége - bevont célcsoport nagysága - önkéntesek is bevonásra kerülnek a megvalósítás során - helyi hagyományok megismertetésére irányul - <p>Kötelező vállalások:</p> <ul style="list-style-type: none"> - előzetes igényfelmérés - projekt zárásakor médiamegjelenésre alkalmas 1 oldalas összefoglaló készítése a megvalósult projektről

	<ul style="list-style-type: none"> - már meglévő, működő programokra, amennyiben azok nem újulnak meg, a projekt révén nem kapnak további hozzáadott értéket, nem támogatható
Tervezett forrás:	<p>80 000 000 Ft</p> <p>A támogatás maximális mértéke az összes elszámolható költség 100%-a.</p> <p>Az igényelhető vissza nem térítendő támogatás összege: min. 0,5 millió Ft – max. 5 millió Ft</p> <p>Támogatott pályázatok várható száma: 16-80 db</p>
Forrás ütemezése:	<p>A műveletre allokált teljes pályázati összeg 2 ütemben kerül meghirdetésre:</p> <ul style="list-style-type: none"> - 2018-as év: 40 millió Ft - 2019-es év: 40 millió Ft
A megvalósítás tervezett időintervalluma (év, hónap):	<p>maximum 24 hónap az alábbi intervallumokon belül:</p> <ul style="list-style-type: none"> - 2018. április 01. – 2021. december 31. - 2019. április 01. – 2021. december 31.

MEGNEVEZÉS	3. MÁTÉSZALKA HAZAVÁR! – IFJÚSÁGI PROGRAMOK TÁMOGATÁSA (ESZA)
Kulcsprojekt megnevezése:	A beavatkozás keretében kulcsprojekt támogatása nem tervezett.
Indoklás, alátámasztás:	<p>A közösségi tervezés során a helyi közösség több ponton kifejezte az ifjúság, mint célcsoport kiemelt kezelésére vonatkozó igényét. Az elvándorlási hajlandóság csökkentésének, a népességfogyás megállításának egyik eszköze az ifjúság kötődésének erősítése és az ifjúsági közösségek fejlesztése. Így bár több művelet esetén horizontális elvárásokban is megjelenik a célcsoport, az eredményesség érdekében szükséges, hogy külön felhívás ösztönözze az ifjúság fókuszú programokat.</p> <p>A fiatalok helyben maradását nagymértékben meghatározza, hogy milyen mértékű a helyi identitástudatuk. A megélt közösségi, kulturális és szabadidős élmények alapvetően befolyásolják a fiatalok város iránti attitűdjét. A programoknak versenyre kell kelniük a virtuális szabadidős tevékenységekkel, érzelmi hatást is ki kell tudni váltaniuk, azaz törekedni kell az élmények hangsúlyára.</p> <p>A beavatkozás tervezése során építeni szükséges az önkéntesség felértékelődése érdekében meghozott központi intézkedések hatásaira (kötelező 50 órás önkéntes tevékenység középiskolásoknak).</p>
Specifikus cél:	S5. Önszerveződés és önkéntes munka ösztönzése
A helyi felhívások, támogatható tevékenységek meghatározása:	<p>A fiatalok számára szervezett élményt nyújtó kulturális, közösségfejlesztő, készségfejlesztő, szabadidős és szemléletformáló programok, akciók, képzések megvalósítása, amelyek elősegítik a fiatalok helyi identitásának megerősítését.</p> <ul style="list-style-type: none"> - ifjúsági aktivitások generálása, közösségek fejlesztése

	<ul style="list-style-type: none"> - rendezvények, fesztiválok, események, sportesemények, vetélkedők, klubok szervezése - társas interakciót, kapcsolatteremtő és kommunikációs képességeket fejlesztő közösségi programok - szemléletformáló és megelőző programok - eszközbeszerzés a támogatás 10%-a mértékig támogatható - kommunikációs tevékenység - helyi közösség tájékoztatása (kötelező tevékenység) - ifjúsági munka, önkéntes munka fejlesztése - Szalka-játékok kitalálása, fejlesztése, meghonosítása - önkéntesek felkészítése, közösségfejlesztés - ifjúságsegítő alkalmazása - a fiatalok helyi identitását, lokálpatriotizmusát erősítő tevékenységek, kiadványok, szoftverek, közösségi megjelenések - közösségi mentorálás, a nettől a valóságba való visszatérés segítése - további a fiatalok helyi identitástudatának, személyiségfejlesztésének, közösségfejlesztésének, hasznos munkaerővé válásának elősegítésére irányuló tevékenységek
Kiegészítő jelleg, lehatárolás:	A helyi felhívás közvetlen szinergiában van az EFOP ifjúsági programokat támogató felhívásaival. A lehatárolás projektszinten történik, a pályázó nyilatkozatban rögzíti a kettős finanszírozás elkerülésének vállalását.
A művelet / helyi felhívás célcsoportja:	Gyermek- és fiatalkorúak, valamint a velük foglalkozó szervezetek, intézmények.
Jogosultak köre:	Mátészalkai székhellyel, telephellyel vagy fiókteleppel rendelkező jogi személyiségű szervezet.
A kiválasztási kritériumok, alapelvek:	<p>Jogosultsági kritériumok:</p> <ul style="list-style-type: none"> - Helyi Esélyegyenlőségi Programhoz történő illeszkedés - Mátészalka Integrált Településfejlesztési Stratégiájában foglalt célokhoz történő illeszkedés - a megvalósítási helyszín Mátészalka belterületén található - iskolán kívüli foglalkozások, iskolai foglalkozásoktól független programok és tevékenységek valósulnak meg, az oktatási program részét képező tevékenység nem támogatható, illetve oktatási intézmény esetén a fiatalok bevonása nem korlátozódhat egy intézmény diákjaira - évente megrendezésre kerülő programok, események megvalósításához nem nyújtható a támogatás <p>A kiválasztási eljárás során előnyt élvez az a projekt, amely:</p> <ul style="list-style-type: none"> - a helyi gazdaság fejlesztéséhez közvetlenül vagy közvetetten hozzájárul - munkahelyet teremt - valós együttműködések jönnek létre a megvalósítás során - innovációt és hozzáadott értéket tartalmaz (új módszer, megközelítés, szokatlan kommunikációs eszköz vagy tartalom, célcsoport elérésének újszerű megközelítése) - bevont célcsoport nagysága

	<ul style="list-style-type: none"> - hátrányos helyzetű fiatalok is bevonásra kerülnek mind a tervezési, mind pedig a megvalósítási folyamatba <p>Kötelező vállalások:</p> <ul style="list-style-type: none"> - projekt zárásakor médiamegjelenésre alkalmas 1 oldalas összefoglaló készítése a megvalósult projektről - az elindított tevékenységek a befejezést követően legalább 1 évig folytatódnak, illetve ha termékre irányult, akkor azt legalább 1 évig a megvalósítást követően ingyenesen elérhetővé teszi, valamint az értékesítésből ezt követően sem származhat bevétel.
Tervezett forrás:	<p>40 000 000 Ft</p> <p>A támogatás maximális mértéke az összes elszámolható költség 100%-a.</p> <p>Az igényelhető vissza nem térítendő támogatás összege: min. 0,5 millió Ft – max. 5 millió Ft</p> <p>Támogatott pályázatok várható száma: 8-40 db</p>
Forrás ütemezése:	<p>A műveletre allokált teljes pályázati összeg 2 ütemben kerül meghirdetésre:</p> <ul style="list-style-type: none"> - 2018-as év: 20 millió Ft - 2019-es év: 20 millió Ft
A megvalósítás tervezett időintervalluma (év, hónap):	<p>maximum 24 hónap az alábbi intervallumokon belül:</p> <ul style="list-style-type: none"> - 2018. április 01. – 2021. december 31. - 2019. április 01. – 2021. december 31.

MEGNEVEZÉS	
4. Mátészalka Színei – Soft projektek támogatása (ESZA)	
Kulcsprojekt megnevezése:	A beavatkozás keretében kulcsprojekt támogatása nem tervezett.
Indoklás, alátámasztás:	<p>Mátészalkának rengeteg helyi értéke van, amely már ismert, de csak szűk kör tud róla, és természetesen olyan értékek is vannak/lehetnek a múltjában, amelyek még felfedezésre várnak. Ezért fontos, hogy ezek az értékek megismerhetőek, érzékelhetőek, továbbvihetőek legyenek.</p> <p>Emellett a város gazdasági életének fontos része, hogy a gazdasági élet szereplői, tevékenységük, de ugyanígy a civil szolgáltatók is ismertek legyenek, lehetőség szerint a nem papír alapú kommunikációval is elérhetőek legyenek. Ehhez hozzá tartoznak az adatbázisfejlesztések, mobil applikációk, illetve minden olyan tevékenység, amely a helyi gazdaság fejlődését, elérhetőségét, elismertségét, a helyi termékek népszerűsítését.</p>
Specifikus cél:	<p>S3. Helyi identitás, lokálpatriotizmus erősítése</p> <p>S7. Környezettudatosság erősítése</p>
A helyi felhívások, támogatható tevékenységek meghatározása:	<ul style="list-style-type: none"> - helyi értéktár létrehozása, lajstromozás, digitalizálás és bemutathatóvá tétel biztosítása - vállalkozói és nonprofit adatbázisok létrehozása – digitális elérhetőség biztosítása, digitális tartalomfejlesztés

	<ul style="list-style-type: none"> - programok, applikációk létrehozása, amelyek a helyi értékeket, helyi lehetőségeket mutatják be kreatív formában - helytörténeti kutatások, gyűjtések, és azok bemutatása - helyi termékek feltérképezése, katalogizálása, helyi termelők bemutatása - egyéb helyi értékekhez és helyi gazdaságfejlesztéssel kapcsolatos soft projektek
Kiegészítő jelleg, lehatárolás:	A helyi felhívás nem támogat egyéb forrásból finanszírozott, már megvalósítás alatt álló projekteket.
A művelet / helyi felhívás célcsoportja:	Közvetlen célcsoport: az érintett akcióterület lakossága, szervezetei, intézményei, vállalkozásai. Közvetett célcsoport: Mátészalka és vonzaskörzetének lakossága, szervezetei, intézményei, vállalkozásai.
Jogosultak köre:	Nonprofit és közszféra szervezetek, illetve amennyiben módosításra kerül a TOP indikatív listája, vállalkozások, nem vállalkozási tevékenységükhöz kapcsolódóan.
A kiválasztási kritériumok, alapelvek:	<p>Jogosultsági kritériumok:</p> <ul style="list-style-type: none"> - Helyi Esélyegyenlőségi Programhoz történő illeszkedés - Mátészalka Integrált Településfejlesztési Stratégiájában foglalt célokhoz történő illeszkedés <p>A kiválasztási eljárás során előnyt élvez az a projekt, amely:</p> <ul style="list-style-type: none"> - a helyi gazdaság fejlesztéséhez közvetlenül vagy közvetetten hozzájárul - munkahelyet teremt - valós együttműködések jönnek létre a megvalósítás során - horizontális szempontokat figyelembe veszi - innovációt vagy hozzáadott értéket tartalmaz (új módszer, megközelítés, szokatlan kommunikációs eszköz vagy tartalom, célcsoport elérésének újszerű megközelítése) <p>Kötelező vállalások:</p> <ul style="list-style-type: none"> - projekt zárásakor médiamegjelenésre alkalmas 1 oldalas összefoglaló készítése a megvalósult projektről - évente megrendezésre kerülő programok, események megvalósításához nem nyújtható a támogatás
Tervezett forrás:	<p>46 666 667 Ft</p> <p>A támogatás maximális mértéke az összes elszámolható költség 100%-a.</p> <p>Az igényelhető vissza nem térítendő támogatás összege: min. 0,5 millió Ft – max. 5 millió Ft</p> <p>Támogatott pályázatok várható száma: 12-16 db</p>
Forrás ütemezése:	<p>A műveletre allokált teljes pályázati összeg 2 ütemben kerül meghirdetésre:</p> <ul style="list-style-type: none"> - 2018-as év: 23 333 334 Ft - 2019-es év: 23 333 333 Ft

**A megvalósítás
tervezett
időintervalluma (év,
hónap):**

maximum 24 hónap az alábbi intervallumokon belül:

- 2018. április 01. – 2021. december 31.
- 2019. április 01. – 2021. december 31.

A helyzetfeltárás, a szükségletek, a célok és a tervezett műveletek

Sor-szám	Megnevezés / Kulcsprojekt (K)	Indoklás, alátámasztás	Specifikus cél	Támogatható tevékenységek	Kiegészítő jelleg, lehatárolás	Célcsoport	Forrás (Ft)	Támogató alap (ERFA/ESZA)	Tervezett időintervallum (év, hónap)
1.	Szabadidő város / Jóléti tó, rendezvénytér kialakítása, valamint sportfunkciók fejlesztése Mátészalkán (K)	Mátészalka nem rendelkezik kellő számú közösségi térrel, amelyek a szabadidő, sport, kulturális programok, közösségi találkozók ideális és színvonalas színtere lehetne. Továbbá a meglévő helyszínek erősen fejlesztésre, felújításra szorulnak.	S1.; S2; S7.	Fedett és szabadtéri kulturális, valamint közösségi terek fejlesztése	A lehatárolás a TOP intézkedéseiben részletezettek szerint történt meg.	A helyi felhívásban rögzítettek.	258 333 333	ERFA	2017.07.01. – 2018.12.31.
2.	Add tovább Mátészalka értékeit!	A város megtartó erejének növelése érdekében szükséges a kultúra közösségfejlesztő hatásának, és integráló szerepének kihasználása. A település vonzóvá tétele, az életminőség javítása a település megtartó erejének növelése nem lehetséges a kulturális	S6.	Társadalmi részvételt erősítő programok	A lehatárolás az NKA intézkedéseiben részletezettek szerint történt meg.	A helyi felhívásban rögzítettek.	80 000 000	ESZA	2018.02.01. - 2019.07.31.

		esélyegyenlőségének javítása, az emberi erőforrás fejlesztése nélkül.							
3.	Mátészalka hazavár!	Az elvándorlási hajlandóság csökkentésének, a népességfogyás megállításának egyik eszköze az ifjúság kötődésének erősítése és az ifjúsági közösségek fejlesztése.	S5.	Ifjúsági programok	A lehatárolás az EFOP intézkedéseiben részletezettek szerint történt meg.	A helyi felhívásban rögzítettek.	40 000 000	ESZA	2017.09.01. - 2020.08.31.
4.	Mátészalkai Színei!	Meglévő értékek szűk körben ismertek, új értékek felfedezésére van igény, valamint a helyi gazdaság szereplőinek, nonprofit szolgáltatóknak az online elérhetősége nem biztosított, a helyi termelők nem élveznek előnyt, nem ismertek.	S3; S7	Soft programok	A lehatárolás valamennyi intézkedésben részletezettek szerint történt meg.	A helyi felhívásban rögzítettek.	46 666 666	ESZA	2017.09.01. - 2020.08.31.

6.2 Együttműködések

A HACS két beavatkozási területet azonosított a térségi együttműködések területén: egyrészt a járási szintű együttműködések kívánja erősíteni azzal, hogy lehetőleg minél több fejlesztésbe – közvetett módon – bevonja a járás településeit, lakosságát, vállalkozásait, művészeit, szervezeteit stb. A HKFS továbbá a nemzetközi szintű együttműködések új lehetőségeit is igyekszik bemutatni, javaslatot tenni arra, hogyan lehet a jelenlegi nemzetközi kapcsolatokat a mátészalkai közösség és kulturális élet fellendítésére használni.

A helyi, térségi és határon átnyúló együttműködések a „Minőségi, a helyi társadalom igényeit kielégítő kulturális és közösségi szolgáltatások fejlesztése” (S4) specifikus cél eléréséhez járulnak hozzá.

Járás szintű együttműködések

Mátészalka városának tradicionálisan erős térségközponti szerepe révén a környező településekkel való kapcsolata napi szinten is jelentős. Mátészalka város és a járás települései között, a Szatmári Többcélú Kistérségi Társulás tevékenysége és a közösen megvalósított térségi fejlesztések folyamán ugyancsak kötődés alakult ki. Az összehangolt térségi együttműködés megőrzése, további erősítése és tématerületi szélesítése a jövőben kiemelt cél. Továbbá a CLLD HACS igyekszik együttműködni a LEADER HACS-csal, amely leginkább a hasonló típusú és célú fejlesztések összehangolásában fog megnyilvánulni.

Indoklás, alátámasztás:

A járás településeivel való együttműködés több szempontból is javasolt. Egyrészt a járás települései gazdag hagyományokkal rendelkeznek, amelyek a mátészalkai rendezvények kínálatát is gazdagíthatják. Másrészt a járás kulturális kínálatára erőteljes mátészalkai koncentráció jellemző: a járás lakosai színházba, rendezvényekre, fesztiválokra Mátészalkára járnak, így annak ellenére, hogy Mátészalka lakossága az elsődleges célcsoportja a HKFS-nek, érdemes a mátészalkai programkínálat fejlesztésénél az ő javaslataikat, igényeiket is figyelembe venni.

Az együttműködés tervezett tématerületei:

Az együttműködés tervezett tématerülete a járás különböző településeinek, a települési hagyományoknak mátészalkai fesztiválokra, rendezvényekre, programokra való részvétele és bemutatkozása. A mátészalkai járási kézművesek és termelők a rendezvényeken árusíthatják és bemutathatják kézműves termékeiket vagy helyi ételeiket.

Nemzetközi szintű együttműködések

Mátészalka város nemzetközi kapcsolatrendszere alapvetően a testvérvárosi kapcsolatokra épül. Jelenlegi testvérvárosok: Kolbuszowa (Lengyelország), Munkács (Ukrajna), Nagykároly (Románia), Vittoria (Olaszország), Zevenaar (Hollandia), Homonna (Szlovákia), Oberkochen (Németország).

Indoklás, alátámasztás:

A nemzetközi együttműködéseknek Mátészalka kulturális életében jelentős szerepet szán a HKFS, így a tervezett beavatkozások közös megvalósítása a partnerek fejlődésére, a történeti kapcsolatok és együttműködések felélesztésére, újrászervezésére, hosszú távú közös stratégiák kidolgozására ad lehetőséget, előre mozdítva ezzel a gazdasági és társadalmi kohézió megerősítését a térségben, elsősorban ukrainai, romániai és szlovákiai kapcsolatokra építve.

Az együttműködés tervezett tématerületei:

Az egyik tervezett tématerület a nemzetiségi kultúra ápolása a nemzetközi együttműködések keretében, amely jelentheti a külföldi előadóművészek, táncgyűttesek vagy határon túli magyar színi társulatok meghívását, gazdagítva ezzel a mátészalkai programkínálatot.

A mátészalkai képtárak is egyfajta csereprogramban vehetnek részt határon túli kiállítóhelyekkel együttműködve. Így lehetőség nyílik a hazai művészek népszerűsítésére, megismertetésére külföldön, a nemzetközi művészek alkotásai pedig időszaki kiállítások keretében megtekinthetők Mátészalkán.

Mátészalka határon átnyúló gazdasági kapcsolatainak erősítése szintén indokolt a város népességmegtartó képességének növelése érdekében.

6.3 A stratégia megvalósításának szervezeti és eljárási keretei

A Mátészalkai Helyi Közösség (HACS) konzorciumi formában alakult meg 2016. szeptember 22-én azzal a céllal, hogy részt vegyen a 2014-2020-as tervezési időszakban megvalósítandó CLLD Program helyi szintű végrehajtásában, és ellássa a CLLD HACS feladatait. Emellett célja az alapítónak: a működési területen élő lakosság kulturális, közösségi életfeltételeinek javítása és a területfejlesztés társadalmi-gazdasági szerepének erősítése.

Alapító tagok: Mátészalka Város Önkormányzata, Szalka-Víz Mátészalka Ipari, Kereskedelmi és Szolgáltató Kft., Mátészalkai Kulturális Nonprofit Kft., Szatmári Múzeum, Mátészalkai Művészetbarát Egyesület, Mátészalkai Munkás Testgyakorlók Köre, Boldog Családokért Szociális és Gyermekvédelmi Egyesület, „Mátészalkai Vörösmarty Kör”, NOBILIS Első Hazai Élelmiszerfeldolgozó és Kereskedelmi Zrt., „MEDIVOX” Kereskedelmi és Szolgáltató Bt., VIADUKT Mérnöki és Kereskedelmi Szolgáltató Kft., „AGROMIX” Terményszárító és Takarmánykeverő Kft.

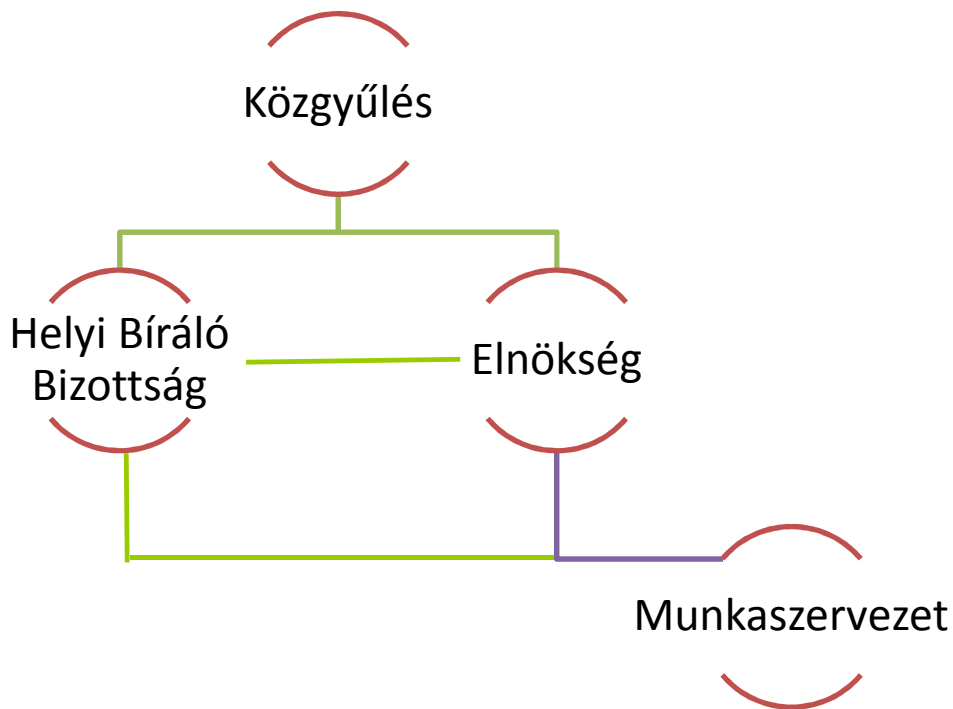
A HACS képviselőire Elnökséget, Elnök és két Alelnököt választott. A munkaszervezeti feladatok elvégzésével Mátészalka Város Önkormányzatát bízta meg. A működés biztosítása érdekében a HKFS megvalósításának kezdő lépéseként, legkésőbb a támogatási szerződés megkötését követő 3. hónap végéig – a rendelkezésre álló adminisztrációs és menedzsment költségek terhére – a tagok Szervezeti és Működési Szabályzatot dolgoznak ki, amely Szabályzat tartalmazza a működés részletes szabályozását, eljárásrendjét, az egyes szervezeti egységek feladatait és felelősségi körét, munkaügyi szabályozásokat, stb. Így jelen fejezetben kizárólag a legfontosabb, a Szabályzat alapját jelentő szervezeti és működési irányelveket mutatjuk be.

A HACS konzorciumi formában működik, de a feladat közösségi megvalósításának érdekében nyitott, a közgyűlés nyilvános, azon külön meghívás nélkül is bárki részt vehet tanácskozási és szavazati jog nélkül. A tanácskozási jogot a közgyűlés a külön meghívottak számára egyszerű szótöbbségű határozatával megadhatja.

Már a HKFS tervezési időszakában is az alapítókön kívül a TKCS munkájában intenzíven részt vettek mind három szféra képviselői. A tervezett együttműködések alapvető elvárása, hogy a programidőszakban és azt követően is fenntarthatóak legyenek, új csatlakozásokat is generáljanak, kibővíljen a részt vevők köre, esetleg új tagok csatlakozzanak a konzorciumhoz.

A Mátészalkai Helyi Közösség, Szervezeti és Működési Szabályzatban határozza meg a HACS és a Munkaszervezet működési kereteit. Az SZMSZ-ben a felelősségi körök, és munkafolyamatok

egyértelműen és átláthatóan kerülnek megfogalmazásra. A HACS működését és a projektek kiválasztását érintő döntéshozatal (az elnökség és a Helyi Bíráló Bizottság) átlátható, megkülönböztetéses és megfelel az összeférhetetlenség szabályainak (272/2014. (XI. 5.) Korm. rendelet), a Helyi Bíráló Bizottság (továbbiakban: HBB) későbbiekben pedig az IH iránymutatása alapján kialakított Eljárásrend szerint működik. A HBB a HACS által a helyi döntéshozatal végrehajtása érdekében létrehozott és működtetett szerv, a HACS konzorciumának választott testülete. Az Elnökség és a HBB megfelelően reprezentálja a helyi társadalom sokféleségét, biztosítja a különféle célcsoportok, szervezetek, és horizontális célok képviselését.



12. sz. ábra: A HKFS megvalósítása érdekében kialakított szervezet felépítése

Az elmúlt évek sikeres együttműködései alapján a HACS és a munkaszervezet rendelkezik a helyi lakosság, a különböző lakossági csoportok és szereplők aktivizálására és a fejlesztési tevékenységekbe történő bevonására alkalmas animációs és kommunikációs tapasztalatokkal és kapacitással. A választás legfőbb oka az volt, hogy így munkaszervezet (és egyúttal a HACS) rendelkezik irányítási, a közpénzek kezelésére vonatkozó és pénzügyi tapasztalatokkal, kapacitással, és projektfejlesztő, illetve menedzsment tapasztalatokkal, kapacitással is.

A munkaszervezet valamennyi tagja rendelkezik azokkal a kompetenciákkal, tapasztalatokkal, amelyek a HACS munkaszervezeti feladatainak elvégzéséhez szükségesek: a megfelelő helyismeret mellett a térség közösségének és gazdaságának ismeretére, valamint a feladatok ellátásához szükséges közösségépítő gyakorlattal és szakértelem. A munkaszervezet két fő teljes munkaidőben alkalmazott szakemberből áll majd. A tervezett munkaszervezet vezető korábban LEADER munkaszervezet vezetőként tevékenykedett, így releváns tapasztalatokkal rendelkezik a HACS működtetése és a közösségfejlesztés, közösségi projektfejlesztés terén.

A munkaszervezet számára biztosítjuk a legmodernebb infrastrukturális eszközöket (jelen pályázat keretében tervezzük az ilyen jellegű eszközök beszerzését is), és a városi közösségek számára nyitott,

könnyen megközelíthető irodával, ahol a kisebb szakmai egyeztetések, workshop-ok megtartására is lehetőség van.

A Helyi Közösségi Fejlesztési Stratégia végrehajtására fordítandó költségek a következők: HKFS készítése, nyilvánosság biztosítása, bérleti díj, a munkavállalók bér-, járulék- és cafeteria költségei, a munkába járás / kiküldetés költsége, irodaszer költsége, rezsiköltség, a munkaszervezet működéséhez szükséges alapvető eszközbeszerzés, valamint az értékeléshez kapcsolódó szakértői szolgáltatás költsége. A szükséges külső erőforrások igénybevételére tervezett összeg azokat az elemzéseket, felméréseket és az animáció költségeit fedezi, amelyek nélkül a városi méretű akcióterület célcsoportja nem érhető el hatékonyan. Ezen költségek közé terveztük még az animációs és mentori tevékenység ellátását segítő kreatív, csapatépítő, fejlesztő tréningek költségeit, a helyi pályázati kiírásokat megelőző, a közös gondolkodást, ötletelést elősegítő workshop, rendezvények költségeit. A fenntartás, monitoring feladatok, pályázók további (elszámolás) támogatása pedig talán kevesebb humánerőforrás biztosítását igényli.

6.4 Kommunikációs terv

A HKFS megvalósítása nem lehet sikeres hatékony tájékoztatás, tudatos kommunikáció, jól megfogalmazott üzenetek és azok célcsoportokhoz történő eljuttatása nélkül. Ehhez pontosan előkészített és megtervezett, hosszútávon ható, helyi szinten integrált kommunikációs tevékenységek szükségesek. A különböző célcsoportok irányába a projekt kezdetétől folyamatos kommunikációt kell biztosítani. Alapfeltétel a folyamatos interakció: a kommunikációnak nemcsak a HACS részéről kell kiindulnia, hanem a célcsoportok felől jövő kommunikációt is be kell fogadni. A kommunikációért felelős projektgazda jelen támogatási kérelem megvalósítása alatt is érvényesíti a hatványozott kommunikáció elvét: a célcsoportokat véleményvezérekre, az egyes célcsoportok meghatározott szereplőire koncentrálva éri el, de fontos a média közvetítő szerepe is.

A külső kommunikáció és végső soron a kommunikációs terv fő célja a projekt ismertségének és elfogadottságának növelése. A kommunikációs terv és eszközök összeállításakor elsőrendű szempont a szabályozásnak („KTK 2020”) megfelelő előírásokhoz való illeszkedés, továbbá a lehető legszélesebb nyilvánosság biztosításával a forrásfelhasználás és a munkaszervezet átláthatóságának garanciája, amely a kötelező feladatokon túl egyéb, opcionális elemeket is magában foglal.

Jelen kommunikációs terv a HKFS tervezési és megvalósítási, valamint fenntartási időszakára fogalmazza meg a kommunikációs környezet tényezőit. Meghatározza a megszólítandó / bevonandó célcsoportokat, az alkalmazásra kerülő kommunikációs tevékenységeket és eszközöket, az ezekhez kapcsolódó időbeli ütemezést, előírja az egyes feladatokhoz tartozó felelősöket és a szükséges humánkapacitást, valamint költségvetési forrást rendel a tevékenységek végrehajtásához.

Célcsoportok meghatározása

A kommunikációs tevékenységek – és a Kommunikációs terv elkészítésének – alapját a megszólítani, bevonni kívánt célcsoportok meghatározása jelenti. A közösségvezérelt fejlesztések alapelveinek értelmében a HKFS tervezése és megvalósítása során a végső célcsoportot az akcióterületen élő helyi lakosság képezi, így az egyes kommunikációs tevékenységek fókuszában is e célcsoport áll. Az alkalmazott marketing- és kommunikációs eszközök elsőrendű célja a lakosság tájékoztatása, a fejlesztések széleskörű nyilvánosságának és az információhoz való hozzáférés biztosítása.

Mindemellett azonban azonosíthatók – a lakosságon belül – helyi alcsoportok, amelyek célzott megszólítása egyaránt indokolt. Ezek közül is kiemelkedőek a város kulturális csoportjai (pl.: hagyományőrző csoportok, művészeti csoportok), a kulturális élet javításáért felelős/tenni akaró csoportok (pl.: művelődésszervezők, művelődési intézmények igazgatói, aktív helyi közösségek). Továbbá a felhívás kiemelt célja a sérülékeny társadalmi csoportok (nők, idősek, romák stb.) és azok segítőinek (pl.: szociális munkások, családsegítők) bevonása, így e csoportok megszólítására külön figyelmet szükséges szentelni.

A célcsoportok megfelelő elérése a projekt-előkészítés, megvalósítás és fenntartás időszakában egyaránt biztosítandó.

Kommunikációs tevékenységek és alkalmazott kommunikációs eszközök

Általános, a projekt teljes időszakán átívelő feladatok és eszközök:

- kommunikációs terv kialakítása és megvalósítása
- online tájékoztatói és kommunikációs eszközök

A HACS Mátészalka város honlapján teszi közzé a HKFS tervezéséhez, megvalósításához és utóéletéhez / fenntartásához kötődő információkat. Az információknak naprakésznek, aktuálisnak és teljes körűnek kell lennie (HKFS-t és a HACS minden elkészült dokumentumát elérhetővé szükséges tenni), amely a munkaszervezet felelőssége.

Az aloldalon emellett meghirdetésre kerülnek a CLLD-hez kapcsolódó workshop-ok, a kiírt pályázatok, valamint a pályázáshoz szükséges információk, továbbá itt is elérhetővé válnak a megjelent sajtóközlemények, valamint a fotódokumentáció. Szintén a teljes körű nyilvánosság biztosítását szolgálja az EU-s támogatásról és a pályázatok eredményeiről szóló adatok előírt tartalomnak megfelelő közzététele.

A honlap mellett napjainkban rendkívül népszerű eszköz a közösségi média alkalmazása. A HACS ennek érdekében saját, folyamatosan frissülő Facebook-oldalt hoz(ott) létre, amely a fiatalok gyors és célzott megszólítását teszi lehetővé.

A kötelező elemeken túl a projekt teljes időszakában megjelenik az eseménymarketing és a nyomtatott/egyéb médiában való tájékoztatás.

A HKFS tervezése során az elérni kívánt célcsoportok bevonására a HACS szervezésében külső szakértő lebonyolításával különböző módszertanokat alkalmazó workshopok / műhelytalálkozók / fókuszcsoportos megbeszélések kerültek megszervezésre. Ezek célja a HKFS fő célkitűzéseinek, beavatkozási területeinek azonosítása / megismertetése / véleményeztetése és azok társadalmi elfogadottságának minél szélesebb körű biztosítása. A különböző kapcsolódó rendezvények helyszínét az egyes HACS tagok biztosították, így bérleti díj külön nem került felszámolásra.

A projekt megvalósítási szakaszának kommunikációs feladatai:

- *levelezőlista*

A benyújtott pályázatok alapján a HACS/kommunikációs csapat a pályázók és a pályázatban feltüntetett kapcsolattartók e-mail címeiből létrehoz egy közös levelezőlistát, amely segítségével email-es kapcsolatot tart fenn az érintettekkel, és minden szükséges pályázati / elbírálási / megvalósítási stb. információt elektronikus formában küld meg - a hivatalos postai értesítést megelőzően.

- *tájékoztató táblák elkészítése és elhelyezése*

Az egyes pályázati felhívások keretében megvalósuló fejlesztésekhez kapcsolódó tájékoztató táblák kihelyezése. A CLLD Programról külön „B” típusú tábla készül.

- *fotódokumentáció*

A HACS kommunikációs céllal a megvalósult fejlesztésekről jó minőségű, nyomdai felhasználásra alkalmas fényképeket készít.

A projekt megvalósítását követő szakasz kommunikációs feladatai:

- *TÉRKÉPTÉR*

A széleskörű nyilvánosság biztosítása érdekében a HACS gondoskodik arról, hogy a projektről szóló leírást, a professzionális, a fejlesztést igényesen bemutató nyomdai felhasználásra alkalmas fénykép az erre a célra létrehozott TÉRKÉPTÉR-re feltöltésre kerüljön.

- *tájékoztató táblák elkészítése és elhelyezése*

Az egyes pályázati felhívások keretében megvalósult fejlesztésekhez kapcsolódó tájékoztató táblák kihelyezése.

Kommunikációval kapcsolatos felelősségi körök és humánkapacitás

A HACS működésének, valamint a HKFS tervezésének, megvalósításának, majd az azt követő időszak kommunikációs feladatainak elvégzésével a HACS döntéshozó szervét bízta meg. A tervezés, megvalósítás és az azt követő időszakban az EU-s, illetve hazai szabályozásoknak megfelelő kommunikációs tevékenység szabályos és hatékony megvalósításáért a kommunikációs menedzser felel. A menedzser munkáját kommunikációs asszisztens segíti a HKFS tervezése, megvalósítása során. Mind a kommunikációs menedzser, mind a kommunikációs asszisztens több éves tapasztalattal rendelkezik EU-s projektek kommunikációs tevékenységeinek lebonyolításában.

KOMMUNIKÁCIÓS ESZKÖZÖK	IDŐBENI ÜTEMEZÉS	DARAB	PARAMÉTEREK	KÖLTSÉG
Kommunikációs terv kialakítása és végrehajtása	Projekt teljes időszaka	1	„KTK 2020”-nak megfelelő kommunikációs terv a HKFS alfejezeteként benyújtva	nem elszámolható
Honlap fejlesztése és frissítése, közösségi média alkalmazása	Projekt teljes időszaka	1	Aloldal folyamatos frissítése, saját Facebook-profil létrehozása a HACS számára	nem tervezünk rá költséget elszámolni
Sajtónyilvános események, rendezvények szervezése, közlemények megjelentetése	Projekt teljes időszaka	2	A megfelelő tájékoztatás és nyilvánosság biztosítására a projekt előkészítéstől a fenntartási időszakig különböző események kerülnek megrendezésre, melyeket a fejlesztésekről szóló közlemények, megjelenések egészítenek ki.	ebből Sajtóközlemény kiküldése nem elszámolható költség

Részvételi alapú bevonás (pl.: Workshop-ok)	Projekt előkészítés és a projekt teljes időszaka	nr.		szerződés szerint
Levelező lista	Projekt teljes időszaka	1	A HACS felhívásaira pályázók és a pályázatban feltüntetett kapcsolattartók e-mail címeiből létrehozott levelező lista.	nem jár többletkiadással
Tájékoztató táblák kihelyezése	Projekt teljes időszaka	1	„KTK 2020”-nak megfelelően	szerződés szerint
Fotódokumentáció	Projekt teljes időszaka	nr.	Jó minőségű, nyomdai felhasználásra alkalmas fényképek.	Csak kommunikációs célra alkalmas professzionális fotók készítése számolható el – szerződés szerint
TÉRKÉPTÉR	Projekt teljes időszaka	1	Központi TÉRKÉPTÉR feltöltése	nem jár többletkiadással

8. sz. tábla: A kommunikációs tevékenységek pénzügyi terve

6.5 Monitoring és értékelési terv

A HACS felelős a HKFS-re alapozott, közösségi szinten irányított városi helyi fejlesztések megvalósításának nyomon követéséért / monitoringjáért. A monitoring célja, hogy rendszeres és megbízható információ álljon a HACS és a HACS-on keresztül a település népessége, valamint a támogató intézmény rendelkezésére a támogatási keret felhasználásáról és a stratégia céljainak megvalósításáról. A monitoring folyamatos adatgyűjtésen alapszik, amely lehetővé teszi, hogy a HACS, illetőleg az IH vizsgálja a tevékenységek előrehaladását a kitűzött célok vonatkozásában.

A HACS 3 szinten végez monitoring-tevékenységet:

- a HACS által felhasználható támogatási keretösszeg ütemezett és szabályszerű felhasználásáról
- a támogatási kérelmek támogatási szerződésben foglalt vállalásainak teljesüléséről
- a HKFS céljainak megvalósításáról

A monitoring folyamata

1. a rendszer kiépítése
 - a. indikátorok / mutatószámok és az adatgyűjtés módjának meghatározása
 - b. jelentési rendszer kidolgozása
 - c. adminisztrációs rendszer kialakítása a munkaszervezet menedzsment költségeinek nyomon követésére
2. indikátorok mérése
3. átfogó értékelések

4. az eltérések okainak vizsgálata, kezelése
5. felülvizsgálatok és értékelések eredményének kommunikációja

A HKFS sikeres – a pályázati felhívásnak megfelelő – végrehajtását leginkább a monitoring mutatókon keresztül lehet értékelni, mivel ez ad objektív bírálati szempontot és összehasonlítási lehetőséget. A HKFS-ben az alábbi általános és speciális indikátorok alkalmazhatóak a visszacsatolásra:

AZONOSÍTÓ (TOP)	INDIKÁTOR MEGNEVEZÉSE	ADATFORRÁS	ADATGYŰJTÉS GYAKORISÁGA
PO16	Közösségi szinten irányított városi helyi fejlesztési stratégiával érintett települések lakosság száma	FAIR	félévente
PO23	A kormányzati, önkormányzati, illetve a társadalmi partnerek vagy nem önkormányzati szervezetek által a HFS keretében tervezett és végrehajtott programok száma	FAIR	félévente
PR15	A HFS végrehajtás keretében megújított közösségi tereket rendszeresen igénybe vevő lakosság aránya	Az indikátort központilag kialakított módszertan alapján, egységesen fogják a CLLD szervezetek mérni	A HKFS indulását megelőzően, közben és utána, évente minimum egyszer
PR16	A közösségi, szabadidős, közszolgáltatást nyújtó terekkel és létesítményekkel való lakossági elégedettség	Az indikátort központilag kialakított módszertan alapján, egységesen fogják a CLLD szervezetek mérni	A HKFS indulását megelőzően, közben és utána, évente minimum egyszer
CO38	Városfejlesztés: Városi területeken létrehozott vagy helyreállított nyitott terek	FAIR	félévente
CO39	Városfejlesztés: Városi területeken épített vagy renovált köz- vagy kereskedelmi épületek	FAIR	félévente
PR23	Intézmények száma, amelyekben nőtt a látogatottság a program előtti időszakhoz képest	IH	félévente

9. sz. tábla: Kötelező program- és prioritásindikátorok²⁰

A városi identitás újradefiniálása, közösségi terek kialakítása és fejlesztése, a közösségi és kulturális programok kínálatának bővítése, valamint a közösségi kezdeményezések városi elérésének javítása specifikus célokhoz rendelt indikátorok nyomonkövetését az alábbi formában és gyakorisággal tervezzük megvalósítani:

SPECIFIKUS CÉL	MUTATÓ	ADATFELVÉTEL GYAKORISÁGA	FORRÁS
Kulturális és közösségi célú	Megvalósult infrastrukturális	félévente	PEJ

²⁰ A TOP által meghatározott program- és prioritásszintű indikátorok

infrastrukturális fejlesztések	fejlesztések száma (db)		
Modern eszközpark kialakításának segítése	Eszközbeszerzéssel érintett beavatkozások száma (db)	félévente	PEJ
Helyi identitás, lokálpatriotizmus erősítése	Városi identitást erősítő, szemléletformáló képzések száma (db)	félévente	PEJ
	A közös akciókban részt vevő helyi szervezetek, közösségek száma (db)	félévente	PEJ
Minőségi, a helyi társadalom igényeit kielégítő kulturális és közösségi szolgáltatások fejlesztése	A fejlesztés során létrejövő kulturális és közösségi szolgáltatások száma (db)	félévente	PEJ
Önszerveződés és önkéntes munka ösztönzése	Programokban, rendezvényeken, akciókban résztvevő 35 évnél fiatalabb önkéntesek száma (fő)	félévente	PEJ
Kulturális rendezvények, programok szervezése	Közösségi és kulturális rendezvények száma (db)	félévente	PEJ
Környezettudatosság erősítése	Környezettudatosságot erősítő fejlesztések, programok száma(db)	félévente	PEJ

10. sz. tábla: Specifikus célokhoz tartozó indikátorok nyomonkövetése

A monitoring adatok feldolgozása

Az adatokat a munkaszervezet pályázonként elkülönített, jól áttekinthető formában dokumentálja. Az összegzéseket félévente az elnökség elé tárja. Az elnökség az adatokból következtethet a stratégia módosításának szükségességére.

A HKFS megvalósulásáról a fejlesztési források kihelyezése és az egyes pályázatok mérföldköveinek megvalósulása alapján alkothat pontos képet az elnökség. Az adatok gyűjtése, összegzése a munkaszervezet feladata lesz, kiértékelésüket elnökségi ülés keretében végezzük.

A HACS saját teljesítményének értékelése

A HACS teljesítményének tükré:

- pályázati kiírások eredményes kommunikációja a térségi szereplők felé
- a beérkezett pályázatok mennyisége
- a beérkezett pályázatok minősége
- az értékelés minősége
- az adminisztratív kötelezettségek megfelelő minőségű ellátása
- a támogatást nyert fejlesztések nyomon követése
- megfelelő következtetések levonása a beérkező adatokból
- megfelelő, a stratégiával összhangban lévő reakció

A munkaszervezet napi feladatai közé tartozik mindezek monitoring vizsgálata, ezekről féléves rendszerességgel szövegesen, szükség esetén táblázat formájában be kell számolnia az elnökségnek. A rendszeres üléseken a folyamatok értékelése történik, és meghatározásra kerülnek a szükséges lépések.

A felülvizsgálatok és értékelések eredményének kommunikációja

Rendszeresen tájékoztatjuk a szereplőket a stratégia megvalósulását érintő fázisokról honlapunkon keresztül. A stratégia megvalósulása kapcsán a tagság felé szükség szerinti ütemezésű összefoglalókat küldünk. A tagság irányába kommunikáljuk a közgyűlési döntést igénylő változásokat, a megszületett döntésekről fórumokat, műhelynapot szervezünk.

6.6. Horizontális célok

6.6.1 Esélyegyenlőség

Az akcióterületen található sérülékeny és/vagy hátrányos helyzetű csoportok – illetve azok képviselői – megszólításra, bevonásra kerültek a megoldásra váró problémák feltárásában és az elérendő cél megfogalmazásában, valamint a beavatkozások, kulcsprojektek és a cselekvési terv kialakításában (pl.: mélyszegénységben élők, idősek, nők, fogyatékosokkal élők, fiatalok, nagycsaládosok, nemzetiségek stb.).

A HKFS megalkotása és végrehajtása során az esélyegyenlőséget alapvetően a nyilvánosság teljes biztosításával érjük el. Ez a tervezés egész folyamata alatt biztosított volt a különböző kommunikációs eszközökön, tevékenységeken keresztül.

A tervezés során figyelembe vételre került Mátészalka Város Helyi Esélyegyenlőségi Programja és az abban megfogalmazott problémák és intézkedési tervek is, valamint a fejlesztési célok összehangolásra kerültek ezen dokumentumok célkitűzéseivel.

A megvalósítás során az esélyegyenlőség minél teljesebb körű biztosításához járul hozzá a pályázati elbírálás szempontrendszere. Ennek során előnyt élveznek azon pályázók, akik a hátrányos helyzetű csoportok negatív megkülönböztetésének mérsékléséhez / felszámolásához járulnak hozzá, vagy a munkaerő-piaci szempontból hátrányos helyzetű csoportok integrációját segítik elő.

Az infrastrukturális beruházások megvalósítása során kulcsfontosságú a komplex akadálymentesítés, valamint a mindenki számára egyenlő eséllyel való elérhetőség és használat megvalósítása. Mindez kiegészül a HKFS által tervezett szoftvetevékenységekkel (pl.: rendezvények, programok, képzések stb.), amelyek mindegyikében hangsúlyos az egyenlő bánásmód és diszkriminációmentesség elve.

Az egyes programok megvalósításába – amennyiben lehetséges – önkéntes fiatalok is bevonásra kerülnek, amely egyrészt megismerteti velük ezt a részvételi formát, másrészt gyakorlati tapasztalatszerzést biztosít számukra. Mindezt közösségi munkán keresztül: célt, feladatot és lehetőséget kínálva nekik.

A stratégia megvalósítása során az esélyegyenlőség biztosítását folyamatosan nyomon követjük, amelyről a beszámolóknak rendszeres számot is adunk. A Munkaszervezet munkatársai közül egy fő Esélyegyenlőségi felelős munkakört is ellát, biztosítva ezáltal az esélyegyenlőségi szempontok érvényesülését.

6.6.2 Fenntarthatóság

A HACS az EU-s és a magyar szabályozásnak eleget téve a fenntartható fejlődés biztosítását és a környezet védelmét horizontális megközelítésben, minden tevékenységébe beépítve kezeli. A HKFS

egyik célja a fenntartható társadalom és közösség támogatása Mátészalkán. A fenntartható társadalom alapvető követelményei: szociális igazságosság, egyenlő esélyű hozzáférés a lehetőségekhez, az életminőség javítására való törekvés, a természeti erőforrások fenntartó használata, a környezetminőség megőrzése.

A környezeti fenntarthatóság biztosítása már a HKFS tervezésénél fontos szempont volt: az adminisztratív feladatok végrehajtásakor a HACS törekedett az anyagfelhasználás / a hulladék keletkezésének minimalizálására, újrahasznosított eszközök és helyi eredetű termékek használatára. Ennek érdekében a tervezés során tartott találkozók, egyeztetések, fórumokon a nyilvánosság biztosítása mellett ügyelt arra, hogy a meghívót és napirendet tartalmazó dokumentumok, valamint a csatolt háttéranyagok mindegyike elektronikus formában kerüljön továbbításra.

A megvalósítás során folyamatos feladatnak kell lennie a környezeti követelmények figyelemmel kísérése. A HKFS megvalósítása során a környezeti fenntarthatóság biztosítása és a környezeti szemléletformálás beépül a kiírásra kerülő pályázatok felhívásaiba is. Azaz törekedni kell az alábbiakra:

- környezettervező szakmérnökök bevonása, aki elvégzi a teljes körű környezeti hatásvizsgálatot és cselekvési programot fogalmaz meg a káros hatások csökkentésére
- azbesztmentesítés (amennyiben releváns)
- környezettudatos térhasználat (Pl.: olyan helyszíneken valósulnak meg a programok, amelyek fenntartható közlekedési módon is megközelíthetőek – gyalog, kerékpár stb.)
- infrastrukturális fejlesztések esetében energetikai jellemzők javítása, CO₂-kibocsátás csökkentése

A helyi felhívások kiválasztási kritériumai között tehát előnyt jelentő szempont lesz az, ha a megvalósítás során a projektgazda kiemelt figyelmet fordít a környezet védelmére, illetve építési projekt esetén, ha újszerű, energiatakarékos, környezetkímélő műszaki vagy építészeti megoldásokat alkalmaz.

Kiemelten fontos szerepet kap a közvetlenül az ingatlanoknál képződő hulladékok szelektálása, a szelektíven gyűjtött hulladékok szállítása, előkezelése, minél teljesebb körű újrahasznosítás – így biztosítva a lerakóba beszállított hulladékmennyiség minimalizálását.

Fenti szempontok monitoringja a benyújtott pályázatok dokumentációk alapján történik, mivel a HACS által támogatott pályázatok mindegyikének meg kell felelnie valamely környezeti fenntarthatósági szempontnak.

A környezetvédelmi fenntarthatóság mellett a stratégia tervezésében, megvalósításában, monitoringjában érvényesül a pénzügyi és gazdasági fenntarthatóság elve is.

6.7. A HKFS innovatív elemeinek bemutatása

A HKFS kialakítása során, valamint intézkedéseinek megvalósításakor is törekszik helyi szinten újszerű elemeket vinni a folyamatba, amelyek meghatározását maguk a tervezési időszakban fókuszba kerülő helyi problémák alapozták meg.

11. Tervezési módszer, stratégia elkészítése

A HKFS elkészítésénél alkalmazott tervezési módszer már önmagában is innovatív elem, miközben a stratégia legnagyobb innovativitása, hogy most először készült Mátészalka városára mint

akcióterületre vonatkozóan olyan dokumentum, amelynek célja a helyi közösségi és kulturális terek, közösségek fejlesztése.

12. Együttműködés, kooperáció

Először készül olyan stratégia, amelynek megvalósulása a helyi köz-, civil és vállalkozói szektor kooperatív együttműködésén alapul. Első alkalommal valósulhat meg olyan stratégia, amelynek elkészítésében, elfogadásában és a megvalósításában nem csak véleményező, hanem együttműködő partnerek is a civil és vállalkozói szektor szereplői a közsféra szektor képviselői mellett. A munkában minden érintett szféra részt vett, és a javaslatok a közös álláspont kialakítása után beépítésre kerültek a HKFS-be. Szervező, koordináló munkájával az Önkormányzat segíteni kívánja a civil, önkormányzati szervezeteket, vállalkozásokat, hogy közös fejlesztésekben gondolkodva működjenek együtt. Az intézkedések között kifejezetten támogatást élveznek az együttműködést serkentő, illetve együttműködésen alapuló közösségfejlesztő projektek.

13. Alulról való építkezés elve

Az alulról épülő együttműködések teszik lehetővé minden érintett szereplő bevonását a fejlesztési folyamatba, és ezáltal teremthető meg a szereplők eddiginél szorosabb érdekeltségi viszonya is. A Mátészalkai Helyi Közösség stratégiájának készítésekor megerősítést nyert az a feltételezés, hogy Mátészalkán sok kreatív ember él, akik ma még nem feltétlenül ismerik egymást, és nem is gondolkodnak közös projektek megvalósításában. Az alulról építkező közösségfejlesztés elvét követve az innovációt ezért a ma még passzív városlakók bevonásával kapcsolatban kívánjuk bevezetni.

14. Izoláció, közösségek elszigeteltségének feloldása

A stratégia elképzelése szerint nem elsősorban a külső „közönség” felé történő nyitás járul hozzá a közösségfejlesztéshez, hanem az egymástól sokszor nagyon különböző tartalmak találkozása jelenti az újszerűséget – ezért a sport, a művészet, a tánc, a képzőművészet együttműködéseit, újszerű találkozásait, a közös projektötletek benyújtását ösztönözni kívánjuk.

15. Integrált szemlélet

Az integrált megközelítés lehetőséget ad arra, hogy a problémákra adott válaszok egységes rendszerbe szerveződjenek, emellett átláthatóvá teszi a megoldásokhoz kapcsolódó forrásrendszert is. A finanszírozási módszerek, az eljárásrend, az elszámolási szabályozások és a szervezeti működés teljes átláthatóságot és nyilvánosságot biztosít a fejlesztés során.

16. Közösségi pályázatok

A HACS a stratégiaalkotásba és megvalósításba történő minél szélesebb körű lakossági bevonás érdekében közösségi pályázat meghirdetését tervezi. A pályázattal a HACS azt kívánja támogatni, hogy a stratégia minél nagyobb társadalmi figyelmet és támogatást kapjon, amely hosszú távon a siker és a fenntarthatóság záloga.

7. Indikatív pénzügyi terv

A HKFS fejlesztési forrásfelhasználásának ütemezése (millió Ft)

Ssz.	A műveletek megnevezése	2017	2018	2019	2020	2021	Összesen	%
1.	Nyitott város / Jóléti tó, rendezvénytér kialakítása, valamint sportfunkciók fejlesztése Mátészalkán (K) (ERFA)	170	44,166	44,166	0	0	258,333	51,66
2.	Add tovább Mátészalka értékeit! (ERFA)	0	40	40	0	0	80	16
3.	Újítsd meg Mátészalka értékeit! (ESZA)	0	20	10	10	0	40	8
4.	Mátészalka Színei (ESZA)	0	23,333	13,333	10	0	46,666	9,33
	Összesen:	170	127,499	107,499	20	0	425	85

Ssz.	A műveletek megnevezése	Egyéb forrás						Összesen	%
		2017	2018	2019	2020	2021			
6	-	-	-	-	-	-	-	-	
	Összesen	-	-	-	-	-	-	-	

Fejlesztési források összesen	170	127,499	127,499	0	8	425	85
--------------------------------------	------------	----------------	----------------	----------	----------	------------	-----------

A HACS működési és animációs forrásfelhasználásának ütemezése (millió Ft)

	2017	2018	2019	2020	2021	2022	2023	Összesen
Működési költségek	17,917	11,44	10,47	10,44	10,54	0	0	60,807
Animációs költségek	3,5	5	4,693	0,5	0,5	0	0	14,193
Összesen	21,417	16,44	15,163	10,94	11,04	0	0	75

A működési költségek közé tervezett összegek a rendszeresen (többnyire havi szinten) felmerülő költségek, amelyek a Munkaszervezet (HACS iroda) folyamatos működéséhez kapcsolhatók: HKFS készítése, nyilvánosság biztosítása, bérleti díj, a munkavállalók bér-, járulék- és a cafeteria költségei, a munkába járás/kiküldetés költsége, irodaszer költsége, rezsiköltség, a munkaszervezet működéséhez szükséges alapvető eszközbeszerzés, valamint az értékeléshez

kapcsolódó szakértői szolgáltatás költsége. A HKFS készítését 2017-ben számoljuk el. Irodaszerre 2017-2021 közötti időszakra terveztünk költséget.

Az animációs költségek közé terveztük az animációs és mentori tevékenység ellátását segítő kreatív, csapatépítő, fejlesztő tréningek költségeit, a helyi pályázati kiírásokat megelőző, a közös gondolkodást, ötletelést elősegítő workshop-ok, rendezvények, ötletgeneráló vetélkedők költségeit, a felmérések, kimutatások költségeit, valamint az egyéb kommunikációs tevékenységet. A felmérések, kimutatások költségét 2017-2018-ban egyenlő arányban kívánjuk elszámolni, egyéb kommunikációs tevékenységet egyenlő arányban elosztva úgy, ahogy a workshop-ok és rendezvények költségeit is. A megvalósítási időszakban tervezzük kreatív közösségi munkacsoport létrehozását is az animációs tevékenységek keretén belül, mivel a közösségfejlesztési tevékenységek esetében szükség lesz a kreatív emberek inspirálására, új gondolatok, új ötletek kitalálására, amelyeket közösen sokkal hatékonyabban lehet megvalósítani.

A HKFS teljes költségvetése

<i>Sor- szám</i>	<i>A beavatkozás megnevezése</i>	<i>Indoklás, alátámasztás (legfeljebb 4-5 mondat)</i>	<i>Specifikus cél (legfeljebb 1-2 szó)</i>	<i>A beavatkozás tartalma (legfeljebb 4-5 mondat)</i>	<i>Kiegészítő jelleg, lehatárolás (legfeljebb 4-5- mondat)</i>	<i>Célcsoport (legfeljebb 1-2 szó)</i>	<i>Forrás (ezer Ft)</i>	<i>A finan- szírozás fedeze- te</i>	<i>Tervezett időinter- vallum (év, hónap)</i>
1.									
2.									
3.									
4.									
5.									
6.									
...									

NEM RELEVÁNS.

A fenti Indikatív pénzügyi terv a HKFS teljes költségvetése. A HACS nem tervezi az általa felhasználható forráson kívül további források felhasználását. A CLLD program eredményeinek fenntartására vonatkozó elképzelések a későbbiekben, a jelen stratégia megvalósításának fényében kerülnek majd felvázolásra, illetve kidolgozásra.